



Budget 2019

Samt Plan för 2020-2021

Innehåll

Förutsättningar för 2019 års budget	3
Allmänt.....	3
Omvärld.....	3
En dag i Hammarö kommun	3
Framtid	4
Känslighetsanalys	4
Budgetens roll i styrprocessen.....	5
Budgetförutsättningar	5
Fem år i sammandrag	6
Soliditet.....	10
Styrmodell i Hammarö kommun.....	10
Kvalitetsarbete	11
God ekonomisk hushållning.....	11
Investeringsbudget.....	14
Kommunstyrelsen.....	16
Service nämnden.....	17
Miljö- och byggnadsnämnden.....	19
Bildningsnämnden	21
Socialnämnden	23
Budget 2019, plan för 2020 och 2021	25

Förutsättningar för 2019 års budget

Allmänt

Vision 2030 med ledorden framåtanda, grön ö och nära tar fram bilden av det framtida Hammarö. Ett strategiskt program med koppling till visionen har beslutats av fullmäktige. Det strategiska programmet anger i vilken riktning kommunen ska utvecklas, dels över tid men även vad som är särskilt angeläget kommande år. Vision 2030 och det strategiska programmet ska ingå som ett underlag för nämnderna i budgetarbetet.

Omvärld

En kommun påverkas av förändringar i vår omvärld. Det kan därför påverka kommunens möjligheter att nå sina mål.

Enligt Sveriges Kommun och Landsting (SKL) finns det övergripande förändringskrafter i vår omvärld som påverkar oss. Den stora förändringskraften i vår värld just nu är globalisering. Detta innebär att vissa kulturfenomen och attityder kan ta sig över landsgränser.

Flera analyser pekar på att vi går mer och mer mot en individualiserad syn på vår omvärld. Där individens val och egen makt har ökat. Vi lever också i en värld där tilliten till varandra och samhället har minskat.

Den demografiska utvecklingen pekar på att befolkningen växer mer i gruppen barn och unga samt att vi är allt fler som blir äldre och lämnar arbetsmarknaden. Bara på Hammarö öppnade vi under 2018 fem nya förskoleavdelningar, samtidigt som vi investerar över 300 miljoner kronor i ett nytt särskilt boende för våra äldre. SKL bedömer att om alla ska få samma välfärd som idag så kommer kostnaderna att öka de närmaste 20 åren. Detta samtidigt som befolkningen som är i arbetsför ålder, och via skatter ska betala för dessa öknings, inte ökar i samma takt. Det är en ekvation som inte går ihop och är en utmaning för kommunen.

Sommarens torra och stora skogsbränder över hela Sverige har bidragit till att sätta klimatet på agendan igen. SKL har även identifierat klimatet som en utmaning. Fortsätter världen i samma takt som idag kommer vi redan år 2034 gå över den gräns för koldioxidutsläpp där vi inte längre kommer kunna stoppa en ökning av medeltemperaturen med 2 grader. Kommunen jobbar fortlöpande med effektiviseringsprojekt för att bidra med bekämpningen av klimateffekten.

Nästa förändringskraft är möjligheten till ny teknologi. Befolkningen förväntar sig att ständigt vara uppkopplade och ha information tillgängligt ett knaptryck bort. För kommunen blir det en utmaning när man ska försöka erbjuda viss service som förväntas vara tillgänglig hela tiden. Även brukardrivna innovationer som bygger på uppkoppling tycks bli mer och mer viktiga för verksamheten. Slutligen erbjuder sociala medier nya möjligheter för kommunen att bygga en relation till sina invånare.

Vår omvärld är självfallet viktig att förstå och det är endast genom att synliggöra och jobba med utmaningarna som kommunen har en chans att stå väl rustad inför framtiden.

En dag i Hammarö kommun

En vanlig dag i Hammarö kommun går omkring 1 300 årsarbetare till sitt jobb i någon av kommunens fem förvaltningar. I bildningsförvaltningen tar förskolelärare och barnskötare emot cirka 1000 barn på våra 68 förskoleavdelningar. I våra sju grundskolor undervisas knappt 2 200 elever och våra lärare och fritidspedagoger gör allt för att vi även i framtiden ska vara Värmlands bästa skolkommun. I vårt bibliotek kan man numera inte bara låna böcker utan även tavlor och annan konst.

Socialförvaltningens sex hemtjänstgrupper färdas till öns alla hörn för att ta hand om de 275 invånare som har hemtjänst och på våra två särskilda boenden vårdas omkring 114 äldre. I våra gruppboendestäder tas 33 funktionshindrade omhand. Därutöver finns personliga assistenter och

ledsagare. 150 personer deltar i någon av kommunens olika dagverksamheter.

Kommunens kontaktcenter tar på en dag emot upp till 700 samtal som rör allt från bygglov, förskola, gatufrågor till hjälp i hemmet.

Serviceförvaltningens fastighetsskötare och lokalvårdare hanterar drygt 120 000 kvadratmeter skol- och verksamhetslokaler. Gatuenheten sköter om våra 14,5 mil bilvägar och fem mil gång- och cykelvägar och VA-avdelningen ser till att de cirka 3 000 kubikmeter vatten som förbrukas varje dag når fram och att avloppsvattnet hanteras på rätt sätt i de båda reningsverken. I kommunens kök lagas varje dag omkring 4 000 luncher och fritidsenheten sköter kommunens 21 lekplatser och 400 000 kvadratmeter gräsmattor. Återvinningscentralen tar emot cirka 16 ton avfall och sopbilarna tömmer ungefär 14 ton hushållsavfall per dag.

I miljö- och byggnadsförvaltningen tar man varje dag emot ungefär fem ärenden gällande byggnationer eller tillsyn av miljö, hälsoskydd och livsmedel. Grunden till förvaltningens arbete är ett tillsynsansvar enligt ett flertal lagstiftningar men förvaltningen har även en viktig roll som rådgivare till företag, organisationer och enskilda Hammaröbor.

Varje dag pendlar knappt 69 procent av Hammarös sysselsatta invånare till ett arbete på annan ort. Av de som är anställda i något av de 566 företag som finns registrerade på Hammarö bor knappt 47 procent i någon annan kommun.

Framtid

Befolkningsökningen sätter agendan på många olika sätt i kommunen. Vi står inför en historiskt hög investeringsnivå. Det handlar om förskolor, skolor, äldreboende, cykelvägar mm. Att jobba effektivt och digitalisera där så är möjligt är jätteviktigt för att Hammarö kommuns medborgare även i framtiden ska kunna få en god kvalitet på de tjänster kommunen står för.

Ett hållbart Hammarö och en god folkhälsa på ön är något som går att hitta i vårt strategiska program. Stora och vida områden som vi som kommun inte förändrar på bara något år men med flitigt arbete kommer vi att bli en kommun som är att räkna med även gällande dessa delar.

Att växa snabbt och att dessutom stå inför en utmaning vad gäller antal investeringar sätter hård press på kommunens ekonomiska förutsättningar. Detta gäller inte bara Hammarö kommun utan många kommuner står inför samma utmaningar. Det innebär att vi alltid måste se till att vara kostnadseffektiva och att vi prioritera våra resurser på ett smart sätt.

Känslighetsanalys

Den ekonomiska utvecklingen styrs av ett stort antal faktorer. Vissa kan påverkas av kommunen, medan andra ligger utanför vår kontroll. Ett sätt att beskriva kommunens beroende av omvärlden är att upprätta en känslighetsanalys. Nedan redovisas de ekonomiska konsekvenserna av olika händelser:

- Vid en förändring av kommunalskatten med 10 öre per 100 kr skulle Hammarö kommun öka/ minska sina intäkter med +/- 4,0 mnkr.
- En befolkningsförändring med 100 invånare skulle förändra kommunens intäkter med 8,0 mnkr.
- En löneförändring för kommunens personal med 1 % (inklusive personalomkostnader), skulle kosta 6,4 mnkr.
- Skulle låneräntan förändras med 1 procentenhet skulle det innebära en förändring på 8,1 mnkr för kommunens totala lånekostnad.

Budgetens roll i styrprocessen

Budgeten är ett verktyg för planering, styrning, uppföljning och kontroll av verksamheten. I budgeten fastställer man på den politiska nivån verksamhetens inriktning och vilken servicenivå/kvalitet kommunen ska erbjuda kommuninvånarna. Budgeten består av flera olika delar såsom driftbudget, investeringsbudget och verksamheternas mål.

Budgetförutsättningar

Befolkningen i Hammarö kommun ökar stadigt varje år. Inflyttningen sker framförallt av barnfamiljer, vilket ställer krav på ökat antal förskolor och skollokaler. Även behoven av insatser hos den äldre befolkningen ökar. Belastningen på kommunens resultaträkning blir större i och med de stora investeringar som krävs nu och några år framöver i kommunen. I och med att kommunen måste låna för att finansiera investeringarna ökar räntekostnader och avskrivningar. För att hålla nere skuldvolymen så långt det är möjligt så bör kommunen ha ett positivt resultat varje år, men också bedriva en så kostnadseffektiv verksamhet som möjligt. Det är dock inte enbart ökade kostnader med hänvisning till kommande investeringar som påverkar kommunens budget. I budget 2019 finns inte några extra pengar från staten medräknade eftersom de inte är beslutade på riksnivå. De generella statsbidragen som kommunerna erhåller från staten täcker inte de ökade kostnaderna som en tillväxtkommun står inför.

Alla kommuner är känsliga för hur skatteintäkterna förändras mellan åren. Går det bra för Sverige får kommunerna högre skatteintäkter men så fort tillväxten i landet förändras negativt så påverkas kommunernas intäkter också negativt. I nuläget ligger räntenivåerna på extremt låga nivåer. Med en låneskuld som ökar mot 2 000 mnkr och som i nuläget ligger på 800 mnkr måste kommunen ha med i beräkningen att räntan kan komma att gå upp under kommande år. Samtliga ovanstående delar bidrar till att kommunens budget 2019 reducerats för nämnderna. Det är viktigt att inte glömma bort att nämnderna kompenseras för löneökningar både 2019 och i planen 2020-2021.

Budgetförutsättningar för 2019 års budget

- Kommunalskatt 21,62 kronor.
- Skatteunderlaget beräknas enligt Sveriges kommuner och landstings prognos.
- Antal invånare i prognos 2019: 16 750, 2020: 17 050, 2021: 17 350.
- Internränta fastställs till 1,5 %
- Samordnare Björkebo bibehålls
- Kulturskolan bibehålls
- Mörmo Gård bibehålls
- Del av försäkringsersättningen för de nedbrunna lokalerna ingår i budget 2019
- En samlad pott för demografiförändringar ligger i budget, nämnderna ansöker om medel när behov uppstår

Åren 2020 och 2021 är den tuffaste utmaningen, därför ligger en ökning av kommunalskatten med i prognosen för de åren. Vi kommer jobba hårt under 2019 för att minimera utfallet av skatteökning.

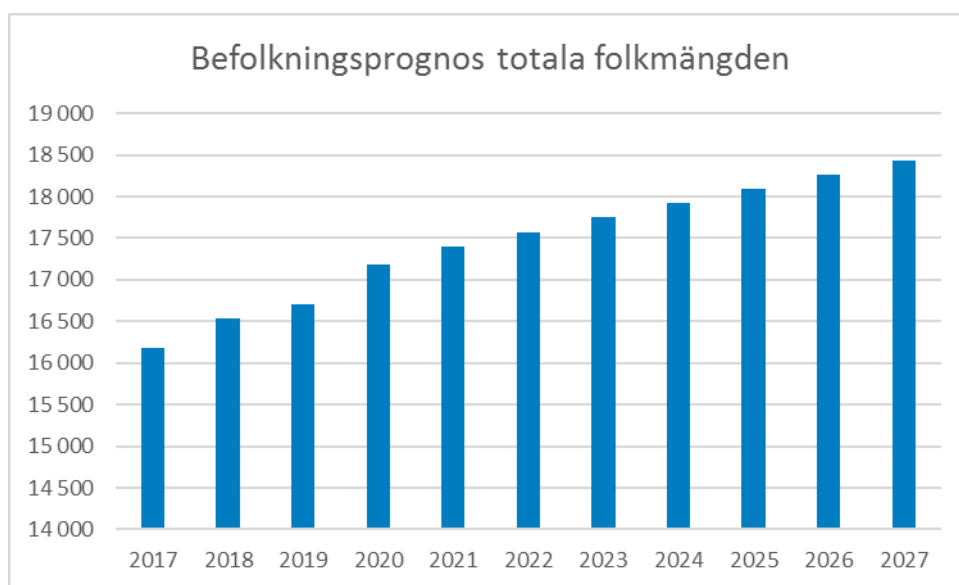
Fem år i sammandrag

	2013	2014	2015	2016	2017
Allmänt					
Antal invånare 31/12	15 133	15 238	15 420	15 627	16 174
Kommunalskatt	22,10	22,10	22,10	22,10	22,10
Landstingskatt	11,20	11,20	11,20	11,20	11,20
Resultat					
Skatteintäkter, generella statsbidrag, tkr	755 106	763 526	796 854	829 402	878 934
Verksamhetens nettokostnad, tkr	-739 650	-763 208	-780 601	-804 218	-842 709
Finansnetto, tkr	-5 231	-6 185	-6 227	-4 522	-4 592
Extra pensionsinlösen, tkr	10 000				
Årets resultat, tkr	10 226	-5 867	10 026	20 662	31 633
Balans per 31/12					
Nettoinvesteringar, tkr	181 029	165 938	94 089	118 478	213 274
Låneskuld, tkr	312 000	412 000	462 000	512 000	612 000
Likvida medel, tkr	21 456	16 462	-10 138	-6 842	19 167
Pensionsåtagande intjänat före 1997	297 043	273 620	267 241	255 599	245 831

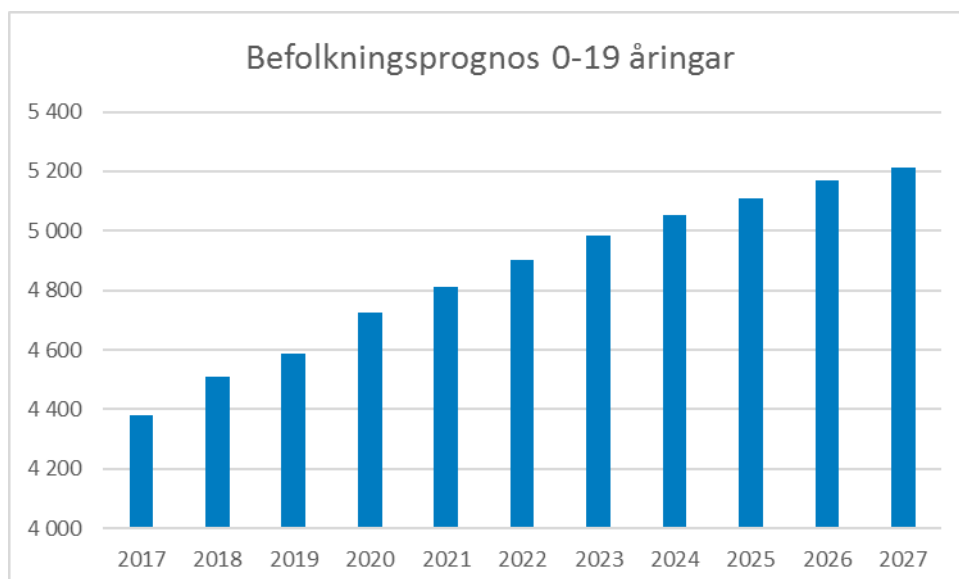
Befolkningsprognos

Befolkningsutvecklingen har en avgörande betydelse för vår kommuns framtid och utveckling. Varje invånare som flyttar in eller ut påverkar Hammarö kommuns intäkter med omkring 50 tkr. Befolkningsstillväxten och de intäkter den ger garanterar en fortsatt hög samhällsservice. Ett levande centrum, goda kommunikationer och attraktiva miljöer är faktorer som gör att människor vill flytta hit och att medborgare som redan bor här trivs och vill bo kvar. Det skapar en attraktiv kommun.

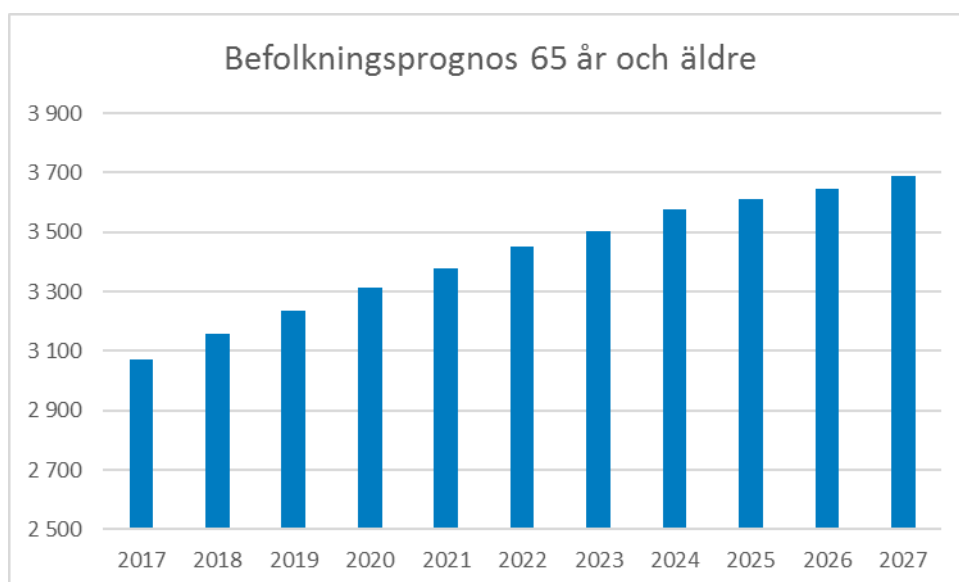
Hammarö kommuns befolkning har växt kontinuerligt under en rad år. Under 2017 ökade befolkningen med 449 personer. Enligt den byggbaserade befolkningsprognosen kommer Hammarös befolkning den kommande 10-årsperioden att växa med 2 264 invånare vilket innebär att Hammarö kommun 2027 kommer att ha 18 438 invånare. Den genomsnittliga ökningen blir då 226 invånare per år. Den genomsnittliga befolkningsökningen de kommande åren förväntas till största delen bestå av inflyttning, där flyttnettot förväntas bli 186 personer och födelsenettot 41 personer per år.



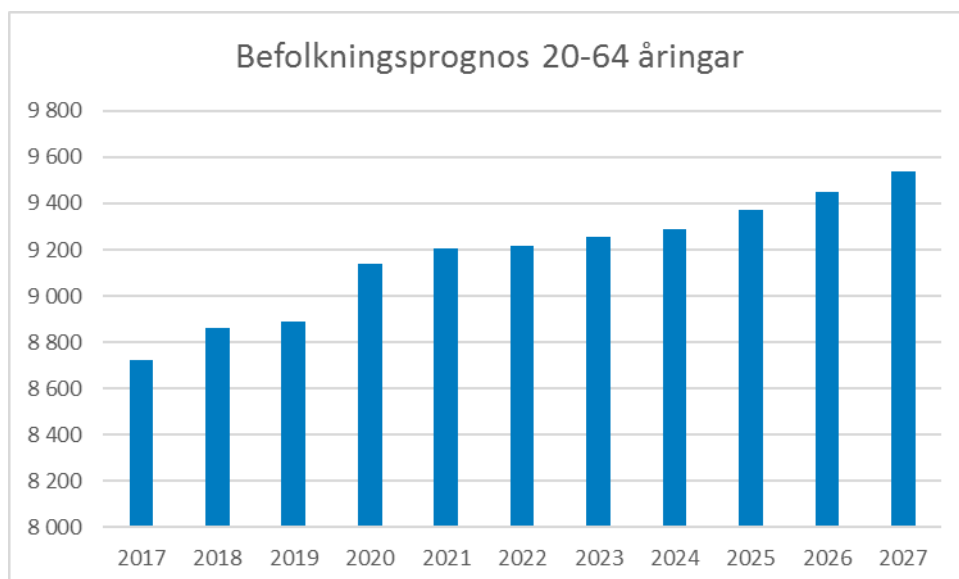
Den grupp som förväntas öka mest den kommande 10-årsperioden är barn och unga, 0-19 år. Det beror till stor del på att det förväntas födas i genomsnitt 189 barn per år de kommande 10 åren. Även inflyttningen av barnfamiljer med barn i åldern 0-5 år förväntas bli stor.



En annan grupp som förväntas öka mycket framöver är gruppen 65 år och äldre. Det är framförallt gruppen över 75 år som ökar. Anledningen är dels att den stora 40-talistgenerationen blir äldre men även att människor generellt sett lever längre.



En granskning av sammansättningen av Hammarö kommuns befolkning visar att det finns många barn och ungdomar. Någonstans i 20-årsåldern flyttar många ifrån Hammarö och andelen 20-30 åringar är låg. Någonstans i 30-årsåldern ökar sedan inflyttningen igen. Hammarö har en ung befolkning sett till riket i stort. I riket är prognosen att genomsnittsåldern på 10 år kommer att öka från 41,2 år till 41,6 år. I Hammarö kommun kommer dock genomsnittsåldern öka från 40,4 år till 40,7 år.



När både gruppen unga och gamla ökar innebär det att försörjningsbördan ökar i två ändar. Hammarös försörjningsbörda ligger högt sett till riket i stort. Innebörden av det är att de i yrkesförålder kommer att behöva försörja allt fler.

Soliditet

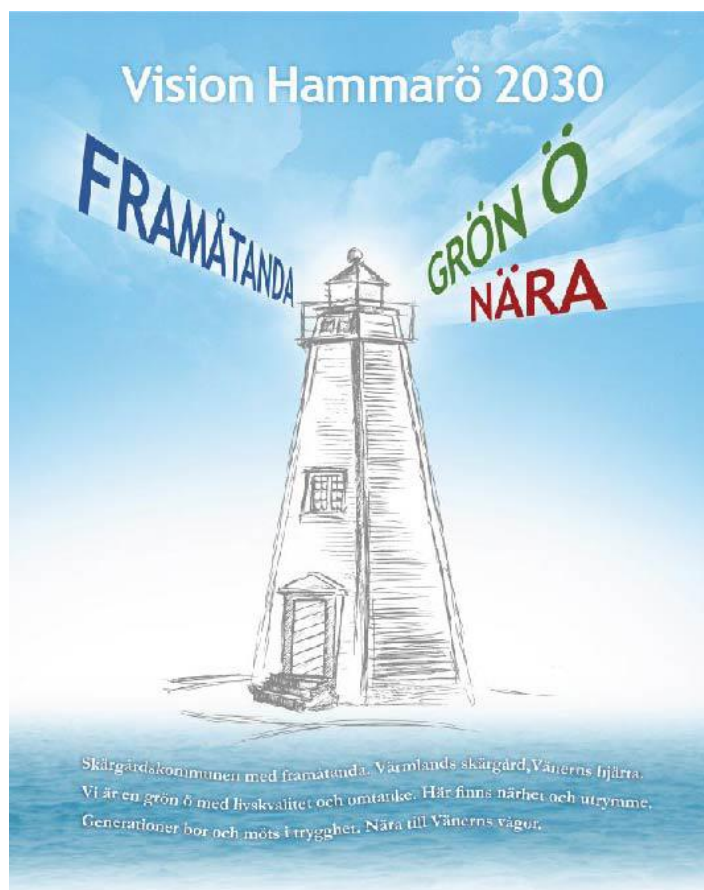
Soliditeten är ett mått på kommunens styrka på lång sikt. Den visar hur stor andel av kommunens tillgångar som finansierats med eget kapital. Soliditeten uppgick till 25 % 2017 (29 % 2016). En bra utgångspunkt är att soliditeten inte ska minska utan den bör öka successivt. Om man inkluderar den ansvarsförbindelse kommunen har avseende pensioner uppgår soliditeten istället till 4 % (2016 4 %).

Amortering

Ambitionen är att amortering på kommunens lån ska påbörjas år 2025 då den stora investeringsfasen har passerats. Då ska amortering, per år, ske med minst hälften av det årliga avskrivningsbeloppet.

Styrmodell i Hammarö kommun

För att kunna ge Hammaröborna en service med god kvalitet krävs ett strukturerat arbete som bedrivs utifrån mål- och resultatstyrning. Hammarö kommun arbetar utifrån en vision där framåtanda, grön ö och nära är de tre ledorden.



För att förverkliga kommunens vision finns en gemensam styrmodell som anger hur den kommunala verksamheten i Hammarö kommun ska styras, följas upp och utvärderas. Bilden nedan illustrerar hur kommunens styrmodell fungerar:



Kommunfullmäktige är kommunens högsta beslutande organ och beslutar om vision, strategiskt program samt de övergripande fullmäktigemål som nämnderna ska följa. Kommunfullmäktige beslutar också hur mycket verksamheterna får kosta.

- Nämndernas uppgift är att utifrån de mål som kommunfullmäktige beslutat om se till att verksamheterna bedrivs så effektivt som möjligt. För att nämnderna ska kunna styra sina förvaltningar utifrån de övergripande strategier och mål som kommunfullmäktige beslutat om, krävs att nämnderna fattar beslut om egna nämndmål med tillhörande mått.
- Utifrån de mål som nämnderna satt upp är det sedan förvaltningarnas uppgift att planera och genomföra verksamheten. Målen förankras bland alla medarbetare och aktiviteter kopplas till nämndmålen för att nå måloppfyllelse.
- I samband med delårsrapport och årsredovisning görs en uppföljning av fullmäktige- och nämndmålen. Uppföljning görs genom de mått som är kopplade till varje mål, och därefter analyseras resultaten i förhållande till de aktiviteter som genomförts. Kunskapen från dessa analyser tas sedan med i planeringsarbetet inför kommande budgetår, för att på så sätt ständigt förbättra verksamheten.

Kvalitetsarbete

Kvalitetsarbetet är ett prioriterat och viktigt arbete där Hammarö kommun ständigt strävar efter att förbättra resultat och arbetsprocesser. Till grund för kvalitetsarbetet ligger kommunens styrsystem, som även är kommunens kvalitetssystem. Att strukturerat följa upp verksamheten och utvärdera resultat är en viktig hörnsten i kvalitetssystemet. Hammarö kommun har sedan en lång tid tillbaka arbetat långsiktigt och systematiskt med kvalitet och resultat, och kommunen uppvisar goda resultat i många sammanhang. De goda resultaten är en bekräftelse på att kommunens kvalitets och utvecklingsarbete är framgångsrikt.

God ekonomisk hushållning

Kommunallagen säger att varje kommun i sin budget, efter egna förutsättningar, ska fastställa mål och riktlinjer för verksamheten samt finansiella mål med betydelse för god ekonomisk hushållning. Verksamhetsmålen ska bidra till att verksamheten bedrivs på ett kostnadseffektivt

och ändamålsenligt sätt och de finansiella målen ska bidra till att ingen generation ska behöva betala för det som tidigare generationer förbrukat. För Hammarö kommun innebär det att verksamheten ska bedrivas effektivt så att den kommunala servicen infriar kommuninvånarnas behov och förväntningar samt dessutom bedrivs på ett kostnadseffektivt sätt. Flera av de mål kommunfullmäktige fastställt för nämnderna har koppling till god ekonomisk hushållning. De kommunövergripande målen utgör tillsammans med de finansiella målen god ekonomisk hushållning. En god ekonomi skapar möjligheter för kommunen att även i framtiden bedriva bra verksamhet.

De finansiella målen finns för att betona att ekonomin är en restriktion för verksamhetens omfattning. Verksamheten ska bedrivas inom befintliga ekonomiska ramar även om detta kan medföra att de i budgeten angivna målen och riktlinjerna för verksamheten inte helt kan uppnås. Om det uppstår konflikt mellan ekonomiskt utrymme i budget och verksamhetsmål ska styrelsen/nämnden agera och prioritera så att budgetramen inte överskrids.

Nedan framgår de mål som definieras som god ekonomisk hushållning i Hammarö kommun i 2019 års budget:

Finansiella mål för åren 2019-2021:

Årets resultat ska uppgå till 1 % (2019) av skatter och generella statsbidrag. De kommande två åren (2020, 2021) kommer kommunen ligga på ett noll resultat då utmaningarna i budgeten är stora. Planen är dock att öka resultatnivåerna kommande år.

Nettokostnaden ska inte öka mer procentuellt än skatteintäkter och generella statsbidrag.

Investeringarna ska till minst 10-20 % finansieras med egna medel (avskrivningar + resultat) i genomsnitt för perioden 2019-2021.

Mål för verksamheten 2019:

Kommunfullmäktiges mål utgår från visionen och de tre strategiområdena.

Strategiområde	Kommunfullmäktiges mål
Bo och leva	<p>Hammarö kommun har kommunal service med god kvalitet</p> <p>En kommunal service med god kvalitet innebär att medborgarna är nöjda med de kommunala tjänsterna och att insatserna har god effekt för den enskilda individen. God kvalitet innebär även att medarbetarna ger ett gott bemötande och att ledare och medarbetare aktivt arbetar för att hitta lösningar på framtida utmaningar. Hammarö ska vara en kommun som växer, och nytänkande och innovativa lösningar krävs för att upprätthålla en god kvalitet när kommunen måste bygga ut servicen i samma takt som tillväxten sker. Att ha en god kvalitet förutsätter att kommunen har ändamålsenliga sätt att följa upp verksamheten och tillförlitliga verktyg för att mäta effekten av de kommunala tjänsterna. God kvalitet är avgörande för att Hammarö kommun ska upplevas som en attraktiv kommun för boende och företagare.</p>
Folkhälsa	<p>Alla Hammaröbor har lika förutsättningar till ett gott liv och en god hälsa</p> <p>Förutsättningarna för en god hälsa i kommunen ska öka och skillnader i livsvillkor ska minska. Kommunen ska arbeta aktivt för att se till att verksamheten kommer kommuninvånarna till del på ett inkluderande och likvärdigt sätt oberoende av kön, könsöverskridande identitet eller uttryck, etnisk tillhörighet, religion eller annan trosuppfattning, funktionsnedsättning, sexuell läggning eller ålder. Alla barn i kommunen ska ges förutsättningar till en god start i livet, till goda uppväxtvillkor och att få växa upp i hållbara och hälsofrämjande</p>

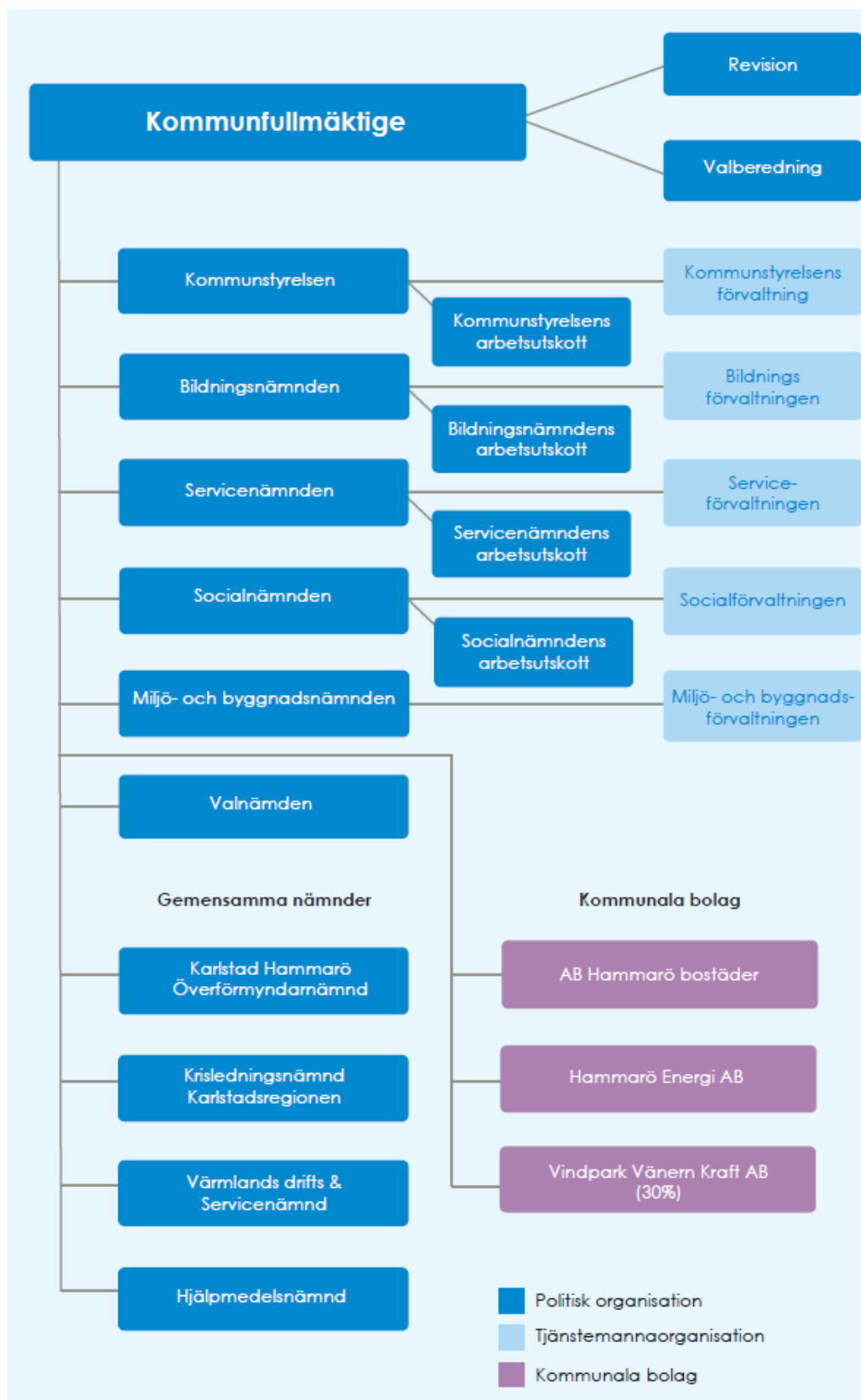
Strategiområde	Kommunfullmäktiges mål
	miljöer. FN:s konvention om barnets rättigheter ska vara vägledande i alla frågor som rör barn.
Hållbarhet	<p>Hammarö kommun har ett långsiktigt hållbart samhällsbygge</p> <p>Att ha ett långsiktigt hållbart samhällsbygge innebär att planera och bygga resurseffektiva lösningar i samspel med ekosystemen. Kommunens verksamheter och samhället ska då fokusera på att bli bränsleeffektivt och fossilbränslefritt. Resurseffektivt och fossilbränslefritt samhälle skapas med högre täthet i bebyggelsestrukturen. Det innebär att vi premierar kvartersbebyggelse med flerbostadshus som har verksamheter i bottenplan. Vi vill uppnå en större variation och mångfald av boendeformer på ön. Naturområden som grönområden, parker, skolskogar samt våtmarker bevaras och integreras i ny bebyggelse. Nya bostäder, samhälls- och basservice ligger på gång och cykelavstånd. Bebyggelsen ansluter till huvudcykelstråk och kollektivtrafik. Vi säkerställer god framkomlighet och trygghet för gående och cyklister i kombination med god tillgänglighet till kollektivtrafik. När vi har ett samspel med ekosystemen, värnar och utvecklar vi ekosystemtjänster, som ger oss exempelvis biologisk mångfald, pollinering, luftrening, hälsa, sinnlig upplevelse och skydd mot extremt väder. Vi kretsloppsanpassar våra verksamheter, för att nå ett cirkulärt samhälle.</p> <p>Hammarö är en attraktiv och utvecklande arbetsgivare</p> <p>Alla kommuner i Sverige har svårt att rekrytera nödvändig kompetens, och denna trend kommer att förvärras ytterligare i framtiden. Hammarö ska ha en god fysisk och psykosocial arbetsmiljö där medarbetarna trivs, men det räcker inte för att vara en attraktiv arbetsgivare. Alla nämnder behöver samarbeta kring att hitta långsiktigt hållbara och innovativa idéer för att säkra den framtida personalförsörjningen. Detta innefattar såväl nyrekrytering som att behålla den kompetens som redan finns i den kommunala organisationen. Kompetenta medarbetare är kommunens viktigaste resurs och är avgörande för en bra kommunal service.</p>

Investeringsbudget

Investeringsramar 2019

Förvaltning	Belopp i tkr
Kommunstyrelsen	1 300
Socialnämnden	860
Bildningsnämnden	2 480
Servicenämnden	14 700
Servicenämnden, fastighetsenheten	13 165
Summa	32 505
Avgiftsfinansierad verksamhet	
VA	4 000
Stadsnät	6 000
Summa	10 000

	2019 (tkr)	Plan 2020 (tkr)	Plan 2021 (tkr)
Cirkulationsplats	6 000		
Ombyggnad hus 4 till daglig verksamhet	6 500		
Gruppbostad LSS	15 000		
Ombyggnad hus 5 till äldreboende	16 800		
Förskolor	30 000	25 000	25 000
Särskilt boende	200 000	30 000	
Skollokaler	240 000	375 000	285 000
Väg Tye		50 000	
Summa	572 800	480 000	310 000



Kommunstyrelsen

Ordförande	Per Aspengren
Antal ledamöter	9
Förvaltningschef	Caroline Depui

Verksamhetsbeskrivning

Kommunstyrelsen har två viktiga uppdrag utifrån ledning och styrning. Här ligger frågorna som handlar om kommunens planering av mark. Ett uppdrag som på många sätt påverkar kommunens framtid vad gäller infrastruktur men också gällande befolkningsförändringar. Kommunstyrelsen har uppdraget som att vara stödande funktion till övriga verksamheter i kommunen. Det handlar om kommunikation, IT, ekonomi, HR och lön. Här finns även kommunens kontaktcenter vilket framförallt finns för våra Hammaröbor. Hammarö Stadsnät har under flera år byggt ut infrastruktur vad gäller fiber i kommunen.

Framtid

När det gäller framtiden för kommunstyrelsen så handlar den om att fortsätta styra och leda verksamheterna i kommunen. Tjänstemannaorganisationen ska bli mer professionell i sitt stöd till den politiska organisationen. Förvaltningen ska arbeta med digitalisering där det är möjligt. Ständiga förändringar och effektiviseringar är nödvändiga i samtliga verksamheter inom kommunstyrelsen. Att tänka nytt och annorlunda måste finnas med i vår vardag på ett naturligt sätt.

Nämndens mål utifrån kommunfullmäktiges mål

HÅLLBARHET	
Fullmäktiges mål	Nämndens mål
Hammarö är en attraktiv och utvecklande arbetsgivare	Hammarö kommun har en hälsofrämjande arbetsmiljö.
	Medarbetarna upplever att de är engagerade i att utveckla och förbättra verksamheten.
	Hammarö kommuns arbetsplatser är fria från diskriminering.

Servicenämnden

Ordförande	Margareta Ivarsson
Antal ledamöter	9
Förvaltningschef	Lars Elfstrand

Verksamhetsbeskrivning

Servicenämnden har som främsta uppgift att vara samordnande och verkställande organ avseende kommunens bygg- och anläggningsverksamhet, samt att ansvara för kommunens fastigheter, gator, vägar, parkområden, rekreationsområden, renhållning, vatten- och avloppsanläggningar samt fritidsanläggningar.

Servicenämnden ansvarar också för trafiksäkerhetsfrågor inom kommunen, lokalvård inom kommunens förvaltning, samt att förse skolor och äldreboenden med färdiglagad mat.

Framtid

Hammarö är en mycket expansiv kommun vilket påverkar alla servicenämndens verksamhetsområden. Ny-exploateringsområden kräver att fler vägar byggs. Flera kommunala lokaler ska byggas skötas och städas, fler munnar ska mättas och fler kommuninvånare ska få en aktiv fritid. Allt detta kräver ett stort arbete såväl som en kompetent och flexibel organisation. Den största prövningen i relativ närtid är att hantera den infrastrukturproblematik som sakta växer fram i samband med befolkningstillväxten, dvs att det blir fler och fler arbetspendlande bilister. Någonstans går gränsen för detta i nuvarande vägnät och en framsynt hantering av detta måste ske, speciellt när man pratar om självkörande bilar och bussar.

En annan av nämndens större utmaningar de kommande åren är utbyggnaden av det kommunala VA-nätet. Arbetet är till viss del redan påbörjat men fler omvandlingsområden står på tur. En långsiktig plan för hur VA-nätets utbyggnad ska ske i relation till de exploateringsplaner som finns måste arbetas fram. Hammarö kommer de närmaste åren ha ett stort behov av att investera i infrastruktur som vatten & avlopp, vägar samt i nya fastigheter så som skolor och äldreboenden.

Nämndens mål utifrån kommunfullmäktiges mål

BO OCH LEVA	
Fullmäktiges mål	Nämndens mål
Hammarö kommun har kommunal service med god kvalitet	Förbättra måltiden för äldre genom att säkerställa näringsrikthet och att arbeta med måltidssituationen i ett samarbete över yrkesgrupper.
	Standarden på kommunens gator, vägar och gång- och cykelvägar ska höjas.
	Tätare kommunikation med invånare genom öppna dialogmöten.

FOLKHÄLSA	
Fullmäktiges mål	Nämndens mål
Alla Hammaröbor har lika förutsättningar till ett gott liv och en god hälsa	Utveckla Kilnegården och Mörmospåret.
	Höja kvaliteten på nuvarande idrottsskola.

HÅLLBARHET	
Fullmäktiges mål	Nämndens mål
Hammarö kommun har ett långsiktigt hållbart samhällsbygge	Kemikalieanvändningen inom lokalvård ska minska.
	Utsortering av hushållsavfall ska starta.
Hammarö är en attraktiv och utvecklande arbetsgivare	Hammarö kommun har en hälsofrämjande arbetsmiljö.
	Medarbetarna upplever att de är engagerade i att utveckla och förbättra verksamheten.
	Hammarö kommuns arbetsplatser är fria från diskriminering.

Miljö- och byggnadsnämnden

Ordförande	Erik Gustafsson
Antal ledamöter	5
Förvaltningschef	Ann-Kristin Djuvfeldt

Verksamhetsbeskrivning

Grunden för miljö- och byggförvaltningens arbete är miljö- och byggnadsnämndens tillsynsansvar enligt ett flertal lagstiftningar bland annat miljöbalken, plan- och bygglagen, lagen om bostadsanpassningsbidrag, livsmedelslagen, tobakslagen, alkohollagen och strålskyddslagen. Nämnden har även ett kontrollansvar enligt lagen om handel med receptfria läkemedel.

Det övergripande målet är att verka för en god livskvalitet för hammaröborna.

På förvaltningen bereds ärenden till miljö- och byggnadsnämnden och ärenden handläggs på nämndens uppdrag. Nämnden har delegerat beslutanderätten i många frågor för att effektivisera arbetet, medan viktigare frågor alltid behandlas i nämnden.

Som tillsynsmyndighet ska miljö- och byggnadsnämnden säkerställa efterlevnaden av respektive lagstiftning.

Verksamheten är huvudsakligen inriktad på tillsyn och handläggning av ärenden, bland annat ansökningar och anmälningar från enskilda och företag. Genom tillsyn, till exempel arbetsplatsbesök, inspektioner, provtagningar, mätningar och utredningar kontrolleras att verksamheter följer de regler och villkor som gäller.

Vid sidan av myndighetsrollen har förvaltningen också en viktig roll som rådgivare till företag, organisationer och enskilda hammaröbor.

Framtid

Förvaltningen har påbörjat digitalisering av myndighetsprocesser. En digital process innebär vinster för medborgare och företagare genom fler och smidigare vägar till kommunikation med förvaltningen. Tid som förvaltningen lägger på administration kan istället läggas på tillsynsarbete och det innebär en betydligt minskad pappersåtgång vilket bidrar till en hållbar miljö. I digitaliseringsarbetet är både ett förändrat arbetssätt och nytt tekniskt stöd nödvändigt. Det tekniska stödet handlar bland annat om moduler som kopplas till ärendesystemen samt ett e-arkiv. När ett e-arkiv finns på plats kan de manuella insatserna effektiviseras betydligt. Ett digitalt arkiv kommer att medföra en ökad årlig licenskostnad.

För att underlätta för privatpersoner och företagare skapar vi på förvaltningen även fler e-tjänster inom våra verksamhetsområden.

Förvaltningen har beställt Minut Bygg som digitaliserar ärenden oavsett om de initierats via en e-tjänst eller ej. Systemet flyttar registreringsarbetet till invånaren eller entreprenören och ger ett minskat resursbehov för registrering och datafångst hos oss. Vi hanterar även kompletteringar digitalt och minskar på så sätt våra ledtider och kan fatta fler beslut per år.

Under 2018 har förvaltningen fått igång en automatiserad handläggare, atom, till ärendesystemet ByggR. Atom står för automatiska processer och meddelandehantering och säkerställer att påminnelser och meddelanden skickas vid rätt tillfälle i processen och bidrar till effektivare handläggning och snabbare processer. Framöver avser förvaltningen att lägga upp fler regler i atom vilket innebär att fler processer kan gå med automatik. Utvecklaren och leverantören av atom håller även på att utveckla tjänsten till miljösidans ärendehanteringssystem Ecos2.

Nämndens mål utifrån kommunfullmäktiges mål

BO OCH LEVA	
Fullmäktiges mål	Nämndens mål
Hammarö kommun har kommunal service med god kvalitet	Nämndens handläggningsprocess ska vara effektiv och med god kvalitet.

FOLKHÄLSA	
Fullmäktiges mål	Nämndens mål
Alla Hammaröbor har lika förutsättningar till ett gott liv och en god hälsa	Tillsynen av tillgänglighet och säkerhet på lekplatser ska öka.
	Tillsynen av egenkontroll på skolor och förskolor ska öka.
	Nämnden ska öka sin kunskap om barnkonventionen och identifiera vilka ärendetyper barn är berörda av samt hur vi ser till att barns rättigheter tas tillvara.

HÅLLBARHET	
Fullmäktiges mål	Nämndens mål
Hammarö kommun har ett långsiktigt hållbart samhällsbygge	Nämnden ska värna om orörd natur på Hammarö och inga nya etableringar ska ske på södra delen av ön. Vid bygglovsprövningar ska extra hänsyn tas till grönstrukturplanen.
	Tillsynen av strandskydd ska öka.
	Tillsynen av latrinhantering i fritidshusområden ska öka.
Hammarö är en attraktiv och utvecklande arbetsgivare	Hammarö kommun har en hälsofrämjande arbetsmiljö.
	Medarbetarna upplever sig engagerade i att utveckla och förbättra verksamheten.
	Hammarö kommuns har arbetsplatser som är fria från diskriminering.

Bildningsnämnden

Ordförande	Lillemor Larsson
Antal ledamöter	9
Förvaltningschef	Björn Svantesson

Verksamhetsbeskrivning

Bildningsnämndens verksamhet omfattar förskoleverksamhet, förskoleklass, grundskola, grundsärskola, fritidshem, ungdomsenheten med fritidsgård samt kulturenheten med folkbibliotek, allmänskultur och kulturskola. Från och med 2019 innefattas även gymnasieutbildning och vuxenutbildning. Förskoleplats erbjuds alla barn som fyllt ett år och vars föräldrar arbetar, studerar, är arbetsökande eller är hemma i samband med barns födelse. Alla barn erbjuds förskoleplats i den allmänna förskolan i augusti det år de fyller tre år. Förskola för barn i åldern 1–5 år finns vid 18 enheter och 72 avdelningar. Vid fem enheter finns förskoleklass, grundskola årskurs 1–6 och fritidshem. Vid en av dessa enheter finns även en grundsärskola årskurs 1-9. Två enheter har elever i grundskolan årskurs 7–9. Vid enheterna finns även integrerade grundsärskoleelever. Fritidsgårdsverksamhet och folkbibliotek finns i Skoghalls tätort. Kulturskolan har sina lokaler på den östra sidan av ön. Verksamheten leds av förvaltningschef med biträdande förvaltningschef, sju rektorer, två biträdande rektorer, sex förskolechefer, verksamhetschef med ansvar för den samlade elevhälsan, chef för utvecklingsenhet, chef för ungdomsenhet samt chef för kulturenhet.

Framtid

Det är numera obligatoriskt med skolstart vid sex års ålder och skolplikten inleds redan i förskoleklassen. Antalet barn och elever ökar stadigt från år till år med fler förskolebarn och fler grundskoleelever. Vi ser även att antalet elever kraftigt ökar även inom grundsärskolan. I samband med detta ökar även efterfrågan av förskoleplatser och platser i skola och fritidshem. De största utmaningarna framöver är att klara av både lokal- och personalförsörjning för alla verksamheter. Utifrån att förskollärare och lärare är bristyrken med en tuff konkurrens om kompetensen, är just personalförsörjningen en viktig aspekt de kommande åren. Detta är en brist som dessutom förväntas öka under en lång period framåt. Bristen är också något som riskerar att särskilt drabba elever i skolor i utsatta områden.

Nämndens utvecklingsarbete har starkt fokus på att öka likvärdigheten inom verksamheten för att erbjuda barn och elever likvärdiga förutsättningar att nå utbildningens mål. Arbetet kommer fortsatt att inriktas på att ge lika förutsättningar avseende lärarberörighet, i synnerhet utifrån ett ämnesläroarperspektiv. Arbetet avseende skillnader mellan pojkars och flickors resultat utifrån ett 1-16 perspektiv kommer också att vara i fokus. Särskilt fokus kommer även att riktas mot rektors och förskolechefs ansvar för att utveckla arbetsprocesser på enheten så att rutinerna för arbetet med stödinsatser och åtgärdsprogram håller god kvalitet. Regeringen har dessutom infört riktade medel till skolområdet för stärkt likvärdighet och kunskapsutveckling från och med 2018. Ett anslag som ökas 2019 och 2020. Medlen är villkorade och ska sökas, vilket Hammarö kommun gjort och beviljats medel om 100 tusen kronor för höstterminen 2018. Detta är medel som ska användas för att göra en fördjupad analys om fortsatta insatser.

Ungdomsenhet och Kulturenhet har till 2019 haft en total budgetöversyn av sina verksamheter för att anpassa kostnader och intäkter till sin tilldelade ram.

Arbetet med barnkonsekvensanalyser kommer att bli än mer angeläget då barnkonventionen väntas bli lag år 2020.

Mycket arbete kommer även att läggas kring digitalisering utifrån den nationella digitaliseringsstrategi som regeringen antog för skolväsendet 2017. Regeringen vill att den svenska skolan ska vara ledande i att använda digitaliseringens möjligheter på bästa sätt för att uppnå en hög digital kompetens samt för att främja kunskapsutveckling och likvärdighet. Strategin sträcker sig fram till 2022 och innehåller tre fokusområden, samtliga med flera delmål: Digital kompetens för alla i skolväsendet, Likvärdig tillgång och användning, Forskning och uppföljning kring digitaliseringens möjligheter.

Organisation och hantering av gymnasie- och vuxenutbildning blir en nyhet from 2019 som nämnden har att säkerställa.

Nämndens mål utifrån kommunfullmäktiges mål

BO OCH LEVA	
Fullmäktiges mål	Nämndens mål
Hammarö kommun har kommunal service med god kvalitet	Andelen barn och elever som är folkbokförda i Hammarö kommun och som får sin undervisning i förskola och skola utanför kommunens gräns ska minska.

FOLKHÄLSA	
Fullmäktiges mål	Nämndens mål
Alla Hammaröbor har lika förutsättningar till ett gott liv och en god hälsa	Gapet mellan pojkar och flickor samt olika enheter ska minskas när det gäller resultat. Enheter har lika andel behörig personal och personal används där de bäst behövs inom förskola och skola.

HÅLLBARHET	
Fullmäktiges mål	Nämndens mål
Hammarö kommun har ett långsiktigt hållbart samhällsbygge	Ökad samverkan inom IFO med ett fördjupat arbete runt främjande och förebyggande arbete när det gäller närvaroarbetet i skola/förskola.
Hammarö är en attraktiv och utvecklande arbetsgivare	Skapa organisatoriska förutsättningar för att ge möjlighet till fokus på uppdraget.
	Hammarö kommun har en hälsofrämjande arbetsmiljö.
	Medarbetarna upplever att de är engagerade i att utveckla och förbättra verksamheten.
	Hammarö kommuns arbetsplatser är fria från diskriminering.

Socialnämnden

Ordförande	Solweig Gard
Antal ledamöter	9
Förvaltningschef	Per Söderberg

Verksamhetsbeskrivning

Socialförvaltningens arbete skall sträva mot att den enskilde kommuninvånaren skall kunna leva ett självständigt liv samt främja människornas rätt till ekonomisk- och social trygghet.

Socialförvaltningen består av två myndighetskontor, individ- och familjeomsorgen samt biståndsenheten. Dit vänder sig kommuninvånare som har behov av stödinsatser som socialförvaltningen förfogar över. Innan ett biståndsbeslut fattas genomförs en utredning för att säkerställa vilket individuellt behov som föreligger.

Individ- och familjeomsorgen beslutar om bistånd gällande försörjningsstöd för att garantera ekonomisk trygghet. Därutöver ges insatser för barn, unga och vuxna som är i behov av stöd för att erhålla en trygg och fungerande livssituation. Biståndsenheten beviljar insatser för äldre och personer med funktionsvariation. Det kan bland annat avse särskilt boende för äldre personer som inte har möjlighet att bo kvar i det egna hemmet på grund av till exempel en demenssjukdom eller stöd i det egna hemmet i form av hemtjänst. Personer med funktionsvariation ges möjlighet till boende med särskild service, så kallad gruppboende. Om personen önskar att bo kvar i det egna hemmet ges möjlighet att erhålla stöd via till exempel personlig assistans.

Som stöd till de personer som har svårigheter att komma ut på den ordinarie arbetsmarknaden har socialförvaltningen en arbetsmarknadsenhet. Enheten som heter Arbetsplats Hammarö ger både vägledning och stöd i denna process, samt erbjuder anpassade arbetsplatser för denna målgrupp.

Inom förvaltningen tjänstgör sjuksköterskor, arbetsterapeuter och fysioterapeuter. Deras uppdrag är att ge hälso- och sjukvård till personer som inte har möjlighet att på egen hand ta sig till en vårdcentral.

För att ge personer som kommer hit från andra länder ansvarar förvaltningen över att tillgodose boende och uppehälle. För personer som är under 18 år finns hem för vård och boende med personal dygnet runt.

Framtid

Inom två år kommer förvaltningen behöva anställa ytterligare cirka 60-70 undersköterskor. Detta bland annat beroende på etableringen av det nya särskilda boendet med 120 boendeplatser för demenssjuka personer. Denna yrkesgrupp är redan idag mycket svårrekryterad. Socialförvaltningen kommer behöva vara den mest attraktiva och spännande arbetsgivaren i regionen för att klara personalförsörjningen på sikt.

Socialförvaltningen har under senare år utökat utbudet av digitala tjänster. Idag finns ett stort antal personer som har tillsyn och annat stöd via digitala lösningar. Detta har resulterat i att de aktuella personerna upplever ett ökat självständigt leverne. De digitala insatserna har varit kostnadsreducerande för verksamheten. Det är av stor vikt att denna utveckling fortskrider.

För att lösa uppdraget att tillgodose särskilda boendeformer för den målgrupp som socialförvaltningen ansvarar för, kommer det vara nödvändigt med fortsatt planering avseende gruppboende LSS, korttidsavlastning för äldre personer samt lägenheter för personer som inte får lägenhetskontrakt i det ordinarie lägenhetsbeståndet. Målsättningen är att gruppen ensamkommande barn skall erhålla ett boende som är mera centralt beläget.

Nämndens mål utifrån kommunfullmäktiges mål

BO OCH LEVA	
Fullmäktiges mål	Nämndens mål
Hammarö kommun har kommunal service med god kvalitet	Försörjningsstödet skall minska genom att fler personer kommer i arbete eller sysselsättning.
	Vården och omsorgen skall vara utformad så att brukaren blir väl omhändertagen och får det stöd som den behöver.

FOLKHÄLSA	
Fullmäktiges mål	Nämndens mål
Alla Hammaröbor har lika förutsättningar till ett gott liv och en god hälsa	Socialtjänsten ska arbeta för att minska missbruk och riskbruk av alkohol och andra droger.
	Socialtjänsten skall arbeta med tidiga insatser för att förbättra barn och ungas uppväxtvillkor.

HÅLLBARHET	
Fullmäktiges mål	Nämndens mål
Hammarö är en attraktiv och utvecklande arbetsgivare	Hammarö kommun har en hälsofrämjande arbetsmiljö.
	Medarbetarna upplever att de är engagerade i att utveckla och förbättra verksamheten.
	Hammarö kommuns arbetsplatser är fria från diskriminering.

Budget 2019, plan för 2020 och 2021

Nämnd/styrelse	Budget 2019 (tkr)	Plan 2020 (tkr)	Plan 2021 (tkr)
Kommunfullmäktige & kommunstyrelse	-57 739		
Räddningstjänst	-8 500		
Servicekommitté, skattefinansierad	-110 100		
Miljö- och byggnadsnämnd	-4 808		
Bildningsnämnd	-414 000		
Socialnämnd	-263 400		
Hjälpmedelnsnämnden	-200		
Valnämnden	-400		
Revision	-1 150		
Överförmyndarnämnden	-1 900		
Totalt verksamheter	-862 197		
Netto kapitaltjänst, pension, borgensavgift	14 000	14 000	15 000
VERKSAMHETENS NETTOKOSTNAD	-848 197	-848 000	-847 000
Skatteintäkter	855 000	884 000	918 000
Skatthöjning		20 000	40 000
Generella statsbidrag	91 000	105 000	116 000
Extra statsbidrag	1 900	1 100	
Statsbidrag LSS	-4 900	-5 000	-5 000
Maxtaxa	6 000	6 000	6 000
Fastighetsavgift	31 900	31 900	31 900
Finansnetto	-9 000	-9 000	-9 000
Oförutsedda kostnader KF/KS	-1 000	-1 000	-1 000
Kapitaltjänst	-13 000	-34 000	-51 000
Friskare personal	-500	-500	-500
Digitalisering		-1 500	-1 500
Budgetreserv	-6 000	-8 000	-10 000
Lönepott	-28 000	-44 000	-60 000
Moduler Mörmon	-13 500	-13 500	-13 500
Ersättningsskola Hammarlunden	-11 500	-23 000	-23 000
Personal nytt särskilt boende		-4 500	-8 500
Demografi totalt för kommunen	-60 000	-60 000	-60 000
Integration	-8 000	-8 000	-8 000
Service driftpengar projektstab	-4 000	-4 000	-4 000
Soc särskilt boende vandrarhemmet		-15 000	-15 000
Kulturskola	-3 500	-3 500	-3 500
Mörmo gård	-2 600	-2 600	-2 600
Särskilda inriktningar	-2 000	-2 000	-2 000
Jämförelsestörande intäkter	40 000		
Besparing nämnderna		40 000	15 000
RESULTAT	10 103	900	1 800

Ordlista

Eget kapital: Skillnaden mellan tillgångar och skulder/avsättningar.

Investering: En investering är ett inköp av en tillgång som är avsedd att användas stadigvarande i kommunen under minst 3 år och som har ett anskaffningsvärde, exklusive moms, som överstiger 20 tkr.

Likvida medel: Kontanter eller tillgångar som kan omsättas på kort sikt, t.ex. kassa och banktillgångar, postväxlar samt värdepapper.

LSS och LASS: Insatserna enligt lagen om stöd och service till vissa funktionshindrade (LSS) utgörs av personlig assistent, ledsagarservice, kontaktperson, avlösning i hemmet, korttidstillsyn, boende med särskild verksamhet samt daglig verksamhet. LASS avser lagen om assistentersättning.

Lånekostnader: Ränta och andra kostnader som uppkommer vid upplåning av kapital.

Mnkr: Miljoner kronor.

Soliditet: Visar hur stor del av tillgångarna som finansierats med eget kapital. Soliditeten visar också om det finns beredskap för framtida resultatförsämringar, d v s den långsiktiga betalningsförmågan.

Tkr: Tusen kronor.

Årsarbetare: Innebär att de anställdas beräknade arbetstid har räknats om till heltidstjänster.