

Anna Lindstedt, Planarkitekt  
054-51 52 36  
anna.lindstedt@hammaro.se

## **MILJÖBEDÖMNING - SÄRSKILDSAMMANSTÄLLNING- FÖRDJUPAD ÖVERSIKTSPLAN FÖR HÄSTVIKEN - BRÅTEN, HAMMARÖ KOMMUN**

### **Allmänt**

En så kallad fördjupad översiktsplan utgör ett utsnitt av kommunens gällande översiktsplan (ÖP04). I detta fall har kommunen fördjupat sig i Hästviken - Bråten för att utreda områdets lämplighet för utbyggnad av bostäder. I planen utreds och beskrivs förutsättningar, avvägningar och konflikter på en övergripande nivå och utgör på samma sätt som översiktsplanen ett beslutsunderlag.

När en översiktsplan är antagen ska kommunen, enligt 6 kap 16 § MB, upprätta en särskild sammanställning, vilken är en slags utvärdering av miljöbedömningen av planen. En särskild sammanställning ska redovisa hur miljöaspekterna har integrerats i planen och hur miljökonsekvensbeskrivningen har beaktats. Den ska också redovisa hur synpunkter på miljökonsekvensbeskrivningen har beaktats i planarbetet. Kommunen ska även redogöra för skälen till val av alternativ. En särskild sammanställning redovisar slutligen vilka åtgärder kommunen tänker vidta för uppföljning och övervakning av den betydande miljöpåverkan som ett genomförande av planen medför.

En särskild sammanställning ska hållas tillgänglig för alla som kommunen samrått med det vill säga när det gäller en översiktsplan även för allmänheten.

### **Planprocessen**

Framtagandet av den fördjupande översiktsplanen för Hästviken - Bråten har skett via Mark och planavdelningen som arbetat fram handlingarna. Innan varje skede, det vill säga samråd och utställning har kommunstyrelsen fattat beslut om att godkänna planen för respektive skede.

Planförslaget (Samrådshandling 2013-05-08) inklusive miljökonsekvensbeskrivning var utsänt på remiss under tiden 2013-06-20 tom 2013-09-01. Utskicket har sänts till remissinstanser enligt sändlista. Inkomna skriftliga synpunkter har sammanställts och redovisas i sin helhet i samrådsredogörelse med planarkitektens kommentarer. Synpunkter på miljökonsekvensbeskrivningen vid samrådet gällde beskrivning av alternativ lokalisering av bebyggelse inom planområdet. Det framhölls även att redogörelsen över effekterna och konsekvenserna på kulturmiljön var något kortfattad.

---

Planförslaget med bilagor och miljökonsekvensbeskrivning (utställningshandling 2014-02-05) fanns tillgängligt för granskning under tiden 2014-04-04 till 2014-06-09, i kommunhuset, biblioteket och på [www.hammaro.se](http://www.hammaro.se). Kommunen har kungjort i NWT och VF var planförslaget finns tillgängligt samt skickat meddelande om innehållet till berörda myndigheter. Inkomna synpunkter under utställningstiden har sammanställts i ett utlåtande. Under utställningen inkom synpunkter från Länsstyrelsen att miljökonsekvensbeskrivningen fortfarande var väl kortfattad vad det gäller redogörelsen av effekter och konsekvenser på kulturmiljön och då särskilt gällande bostadsområde BN2.

### **Sammanfattning av inkomna yttranden över MKB:n**

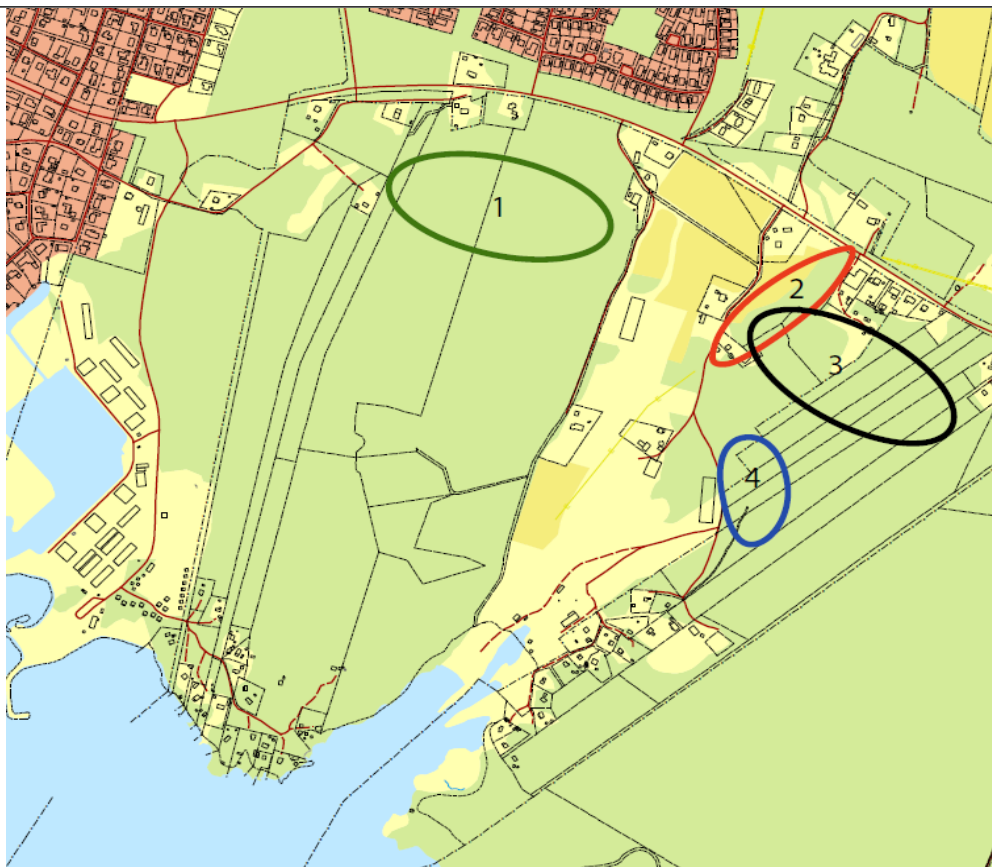
Under samrådet inkom synpunkter på beskrivning av alternativ lokaliserings av bebyggelse inom planområdet det framhölls även att redogörelsen över effekterna och konsekvenserna på kulturmiljön var något kortfattad. Miljökonsekvensbeskrivningen ändrades efter samrådet och den alternativa bebyggelsen som valts bort under planprocessens redogjordes i handlingen. Det område som främst berörde kulturmiljön ändrades efter samrådet i planhandlingarna och området i Gunnarskärskogen flyttades och minskades i storlek för att inte påverka fornlämningarna och det rörliga friluftslivet. Någon ytterligare redogörelse av planens påverkan på kulturmiljön bedömdes därför inte nödvändig. Utöver detta så krävs att en arkeologisk utredning tas fram för området BN 2 i samband med detaljplaneläggning.

Länsstyrelsen påtalade under utställningen att miljökonsekvensbeskrivningen fortfarande var väl kortfattad vad det gäller redogörelsen av effekter och konsekvenser på kulturmiljön och då särskilt gällande bostadsområde BN2. Miljökonsekvensbeskrivningen har efter utsättningen förtydligats vad gäller effekter och konsekvenser för det aktuella området.

I övrigt har inga synpunkter framförts som direkt varit riktade mot utformningen av miljökonsekvensbeskrivningen. De har varit riktade mot planhandlingarna och föreslagna utbyggnadsområden. Många av argumenten har dock grundats på miljöfrågor.

### **Studerade alternativ**

Nollalternativet är det troliga framtidsscenario som blir om inte planen kommer till stånd. I detta alternativ förutsätts att markanvändningen i huvudsak fortsätter som i dagsläget. Vissa förändringar till följd av förväntade trender i samhället i stort kommer dock att påverka området.



Miljökonsekvensbeskrivningen redovisar även de alternativ som genom processens gång blivit bortvalda. Område 1, som planerades för mellan 20-40 nya bostäder, utgick efter samrådet då synpunkter inkommit på områdets placering och dess inverkan på kulturmiljön och det rörliga friluftslivet. Område 2, som möjliggjorde max 20 nya bostäder, utgick också efter samrådet efter inkomna synpunkter på närheten till hästarna men också inverkan i det öppna landskapet i den norra delen av området. Område 3 togs bort innan samrådet då det medförde ett större ingrepp i skogen och krävde ett svårare genomförande då det berörde flera fastighetsägare och bestod av kuperad terräng. Här föreslogs 18-36 nya bostäder. Område 4 valdes bort då det var placerat nära Bonäsledens sträckning och angränsade till det nybyggda stallet. I mycket tidiga planer kring Hästviken var en större del av Gunnarskärskogen planerad för bostäder. Efter utställningen togs BN1 området bort från förslaget, vilket innebär en minskning med ca 100 bostäder.

### **Integrering av miljöaspekter och hur synpunkter har beaktats**

I den fördjupade översiktsplanen för Hästviken - Bråten utgjorde MKB:n ett eget dokument som följde med genom hela processen enligt PBL. Den geografiska avgränsningen av MKB:n är likställd med avgränsningen för den fördjupade översiktsplanen.

I planarbetet har miljöaspekterna i stor utsträckning integrerats och utgjort ett av flera underlag i framtagande av lämpliga bebyggelse- samt bevarandeområden.

De synpunkter som inkommit rörande MKB:n har föranlett justeringar av MKB:n under processens gång.

---

### **Uppföljning och ansvar**

Hammarö kommun ansvarar för att framtida detaljplanläggning och bygglovprövning inom området följer den fördjupande översiktsplanen för Hästviken – Bråten.

Vid fortsatt planläggning av utpekade områden ska kommunen ta ställning till behovet av att upprätta särskild MKB. Uppföljning av och ansvarsfördelning för att förebygga och/eller begränsa skador på miljön ska belysas vid prövning i detaljplaner eller vid prövning av bygglov enligt miljöbalken.

### **MARK OCH PLANAVDELNINGEN**

Anna Lindstedt  
Planarkitekt