

HAMMARÖ KOMMUN

Trafikutredning för Mörmo-området

RAMBOLL HELSINGBORG

Trafikutredning för Mörmö-området

Datum	2019-12-10
Uppdragsnummer	1320044122
Utgåva/Status	Slutversion v2

Kristoffer Persson, uppdragsledare
Lars Nilsson, expertstöd
Ebba Östman, handläggare
Matilda Brogård, granskare

Ramboll Sverige AB
Drottninggatan 22
252 21 Helsingborg

Telefon 010-615 60 00
Fax 010-615 20 00
www.ramboll.se

Organisationsnummer 556133-0506

INNEHÅLLSFÖRTECKNING

1.	BAKGRUND OCH SYFTE	1
2.	FÖRUTSÄTTNINGAR.....	2
2.1	FÖRSKOLANS PLACERING	5
3.	ÅTGÄRDER	6
3.1	ALTERNATIV PLACERING AV KORSNINGSPUNKT	11

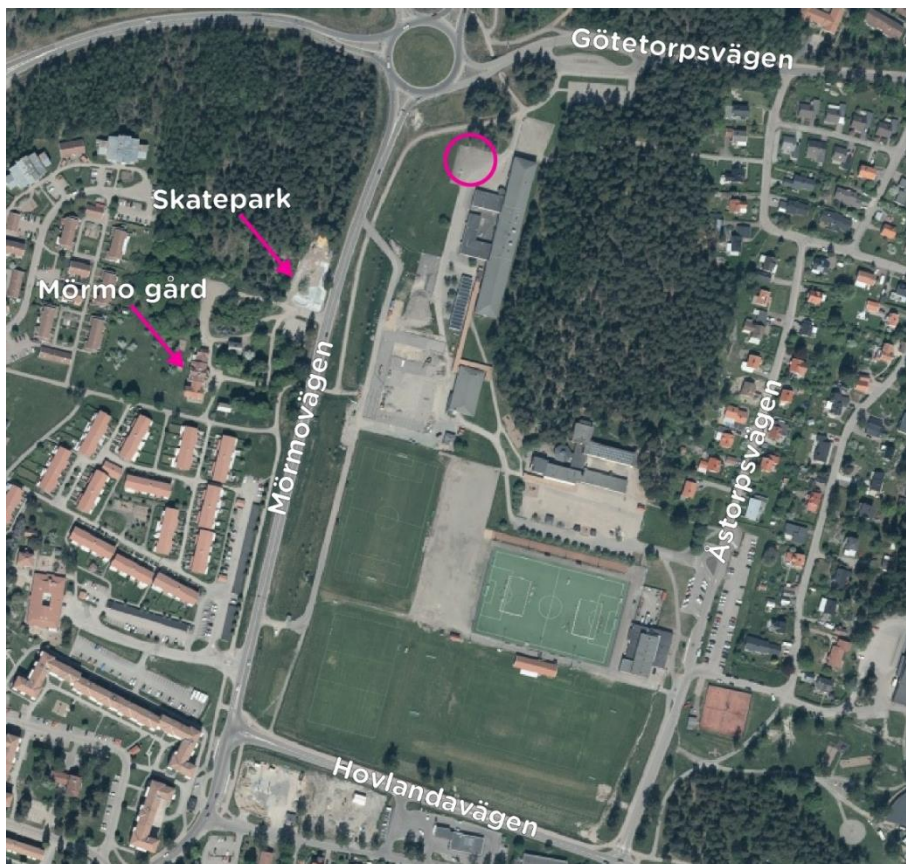
BILAGA - UPPRITAT ÅGÄRDSFÖRSLAG

1. BAKGRUND OCH SYFTE

Avsikten med trafikutredningen är att se över hur en kommande förskola i Mörmo-området ska anslutas till Mörmovägen. I uppdraget ingår också att se hur hastigheten kan efterlevas på ett bättre sätt längs Mörmovägen och hur gående och cyklister kan ta sig till Mörmo gård och skateparken trafiksäkert.

Den nya förskolan ska placeras i anslutning till Mörmoskolan och planeras för cirka 200 elever. För att nå förskolan planeras för en ny anslutning mot Mörmovägen. Anslutningen syftar också till att bättre kunna samutnyttja parkeringsplatser för förskolan med intilliggande idrottsområde. I uppdraget ingår att visa på hur parkeringen skulle kunna utformas.

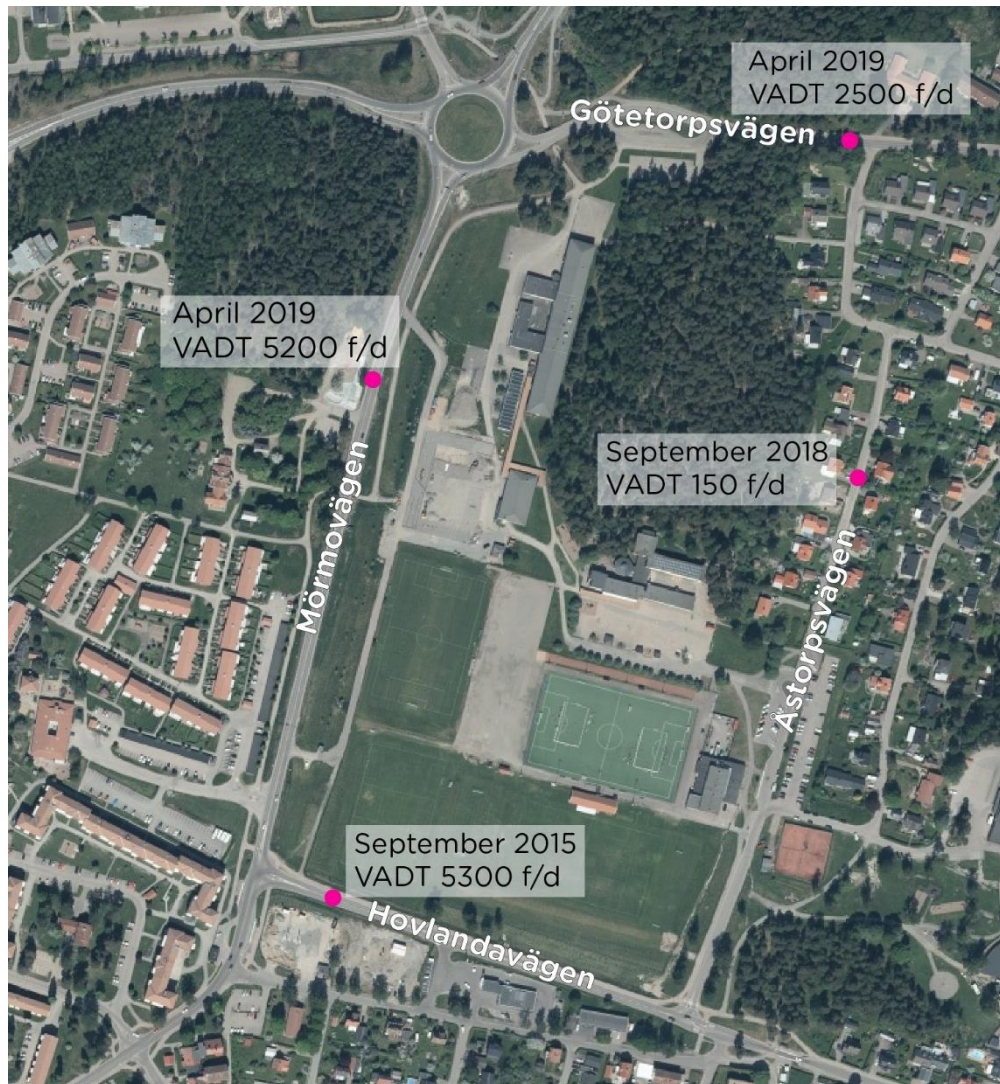
I dagsläget ligger det en högstadieskola i modulbyggnader i anslutning till där den nya förskolan ska etableras, högstadieskolan ska flytta till ett nytt läge. Förmodligen kommer högstadiet och förskolan finnas i området samtidigt under en övergångsperiod.



Figur 1. Utredningsområdet med förskolans placering markerad med rosa.

2. FÖRUTSÄTTNINGAR

Hammarö kommun har utfört trafikmätningar i anslutning till utredningsområdet. Figur 2 åskådliggör trafikmätningar och när de utförts. Mätningarna har en osäkerhet i klassificering av fordonstyp och därför har andelen tung trafik inte angetts. På liknande vägar i kommunen brukar andelen tung trafik ligga kring 6%.



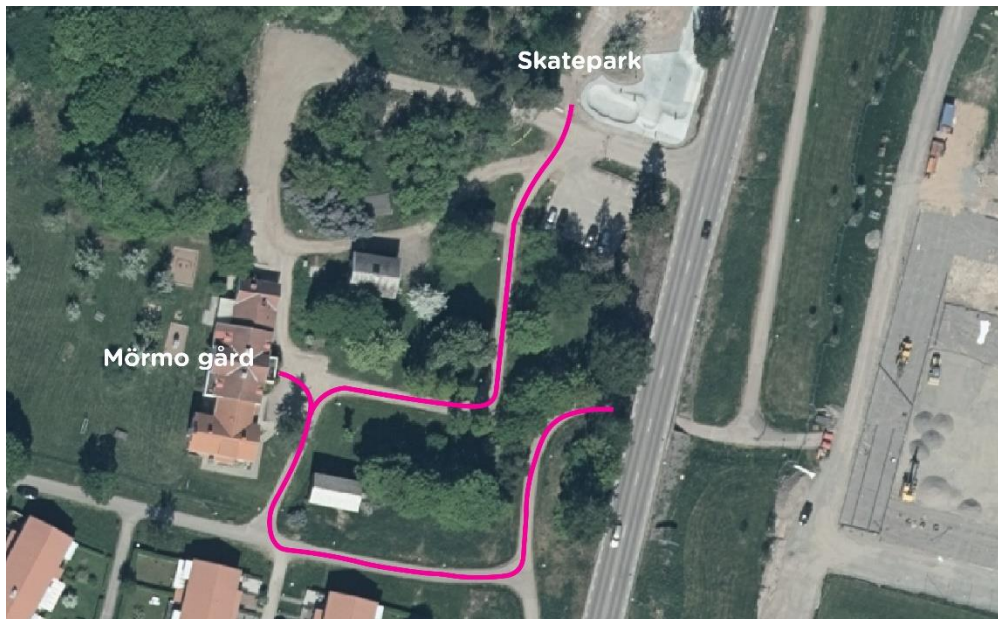
Figur 2. Vardagsdygnstrafiken, VADT, och tidpunkt för trafikmätningarna.

Hastigheterna i utredningsområdet är 40 km/tim på de övergripande gatorna. På Åstorpsvägen är hastigheten 30 km/tim. I samband med att högstadieskolan flyttades till modulbyggnaderna och etableringen av skateparken under år 2018 så sänktes hastigheten på Mörmovägen från 60 km/tim till 40 km/tim, tanken är att sänkningen ska vara en permanent lösning. I samband med sänkningen så sattes digitala hastighetsdisplayer upp för att öka regelefterlevnaden.

I området finns ett väl utbyggt gång- och cykelnät. Korsningar med större gator sker planskilt i tunnel. I anslutning till fritidsgården Mörmo gård och skateparken finns en tunnel under Mörmovägen för gående och cyklister. Det förekommer en problematik med barn och ungdomar som rör sig över Mörmovägen mellan skolområdet och Mörmo gård samt skateparken istället för att använda tunneln. Gående och cyklister som ska till Mörmo gård och skateparken och använder tunneln måste gå en omväg för att ta sig till målpunkterna då det inte finns någon gen koppling från tunneln.



Figur 3. Övergripande gång- och cykelnät i utredningsområdet. Gula markeringar visar tunnlar.



Figur 4. Stråk till Mörmo gård och Skatepark från tunnel.

För högstadiееlever har en skola med modulbyggnader anlagts öster om tunneln under Mörmovägen. Modulbyggnaderna har placerats där det tidigare gång- och cykelstråket som ledde fram till tunneln fanns. Detta innebär att tunneln inte har någon naturlig fortsättning österut. Ytan som idag används för modulbyggnaderna är tänkt att användas som parkering för Mörmoskolan och idrottsområdet i framtiden.

Tunnelns utformning har en lägre standard med begränsad bredd och låg fri höjd. Utformningen bidrar till att tunneln kan upplevas som otrygg även under dagtid.

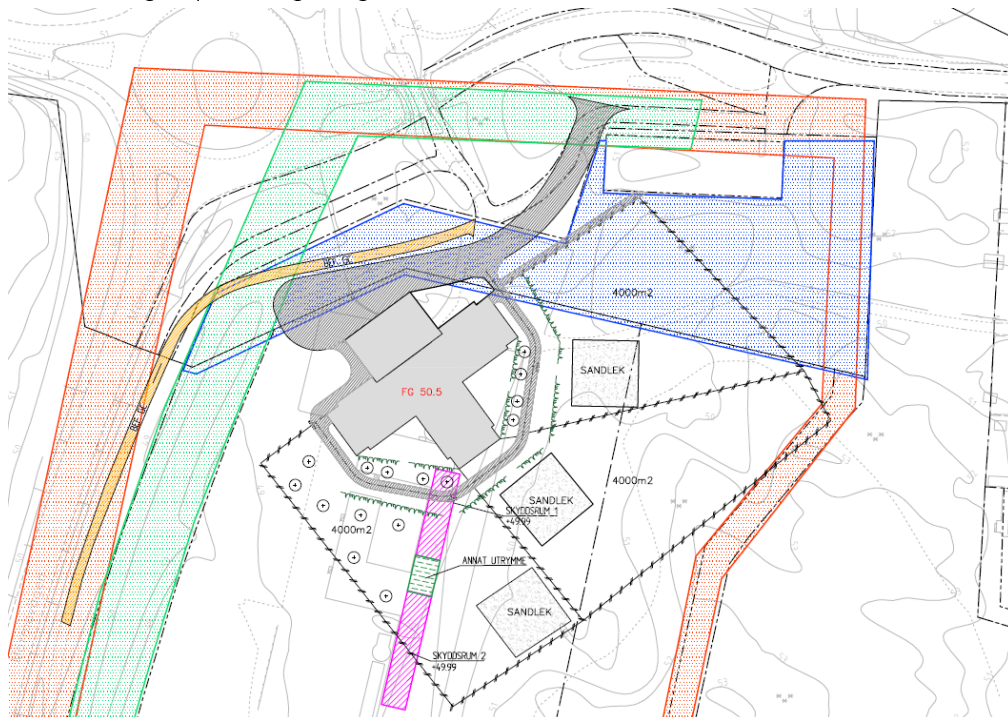


Figur 5. Befintlig tunnel för gående och cyklister under Mörmovägen.

Längs Mörmovägen går busslinje 900 som går mellan Karlstad - Skogshall - Knapstad - Ikea. Linje 900 går med turtäthet 2 gånger per timme. Ingen hållplats ligger längs utredningssträckan på Mörmovägen. Busslinjerna 902 och 904 trafikerar i korsningen mellan Mörmovägen och Hovlandavägen.

2.1 FÖRSKOLANS PLACERING

Det framtida förskolans placering är inte helt fastslagen. Det finns ett utkast över placeringen där förskolan placeras norr om befintliga byggnader. Förskolan är tänkt att ha en anslutningsväg för leveranser mot Götetorpsvägen. Denna utredning utgår från föreslagen placering enligt utkast.



Figur 6. Tänkt placering av framtida förskolan med anslutningsväg för leveranser mot Götetorpsvägen i norr.

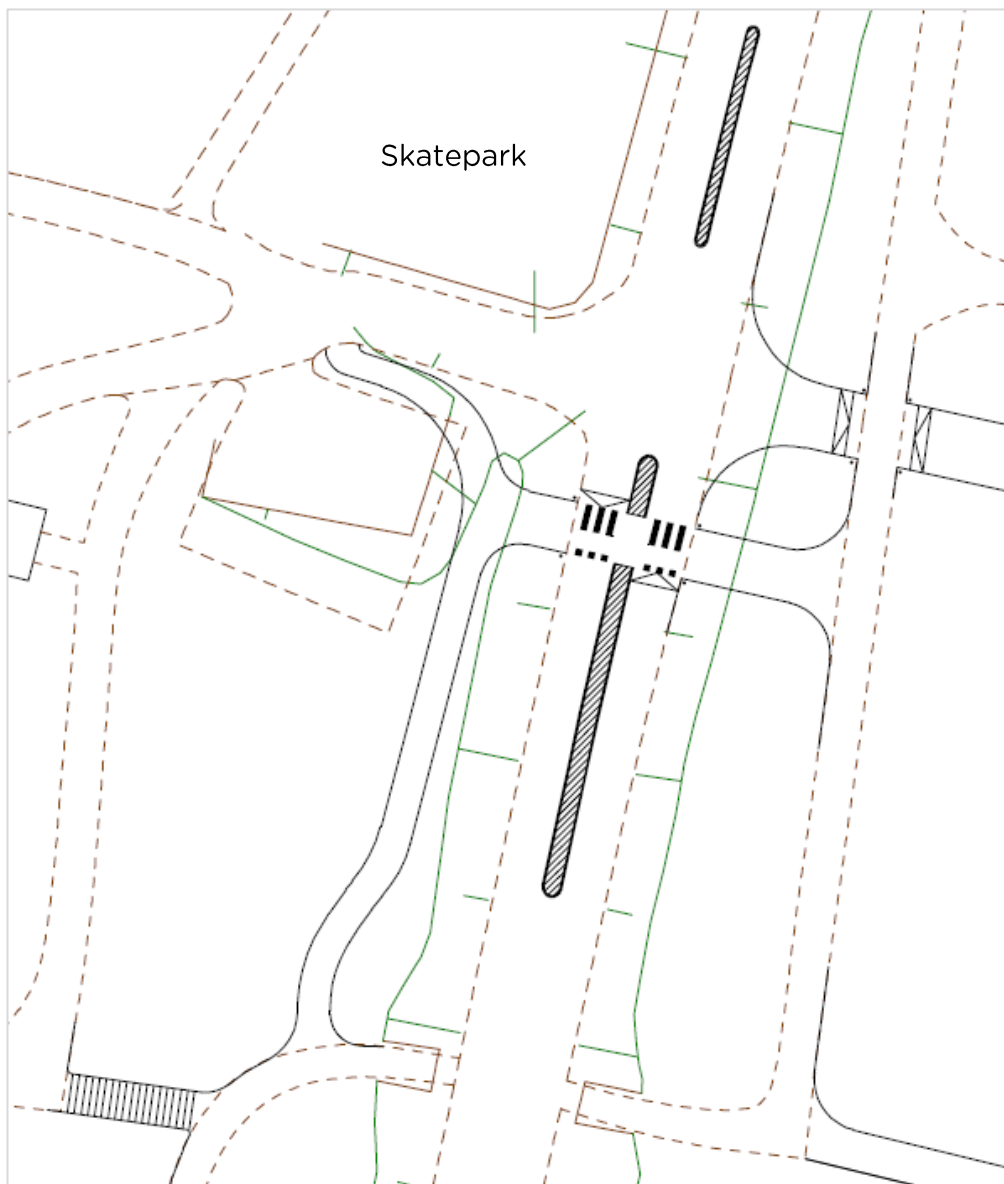
3. ÅTGÄRDER

Med den tänkta placeringen av förskolan i norr får en ny koppling till Mörmovägen främst funktion att serva en kommande parkeringsplats samt för hämtning och lämning till förskolan. Parkeringsplatsen ska kunna nyttjas av förskolan och intilliggande idrottsområde. I dagsläget är det inte aktuellt att anslutningen ska nyttjas av busstrafik men den bör dimensioneras för att möjliggöra det vid behov i framtiden.

Anslutning föreslås placeras i linje med anslutning till Mörmogård och skateparken så att en fyrvägs korsning bildas. För att styra trafiken i korsningen och underlätta vid en eventuell passage för gående och cyklister föreslås mittrefuger. Mittrefugerna görs över en lite längre sträcka för att skapa en kanalisering som bidrar till att hålla nere hastigheterna längs Mörmovägen. Närmst korsningen kan refugerna göras överkörningsbara för att ge utrymme åt tung trafik.

Söder om korsningen föreslås att en ny passage för gående och cyklister utförs i plan. Passagen ger möjlighet till en genkoppling mellan skolområdet och Mörmogården och skateparken. Passagen utformas med en 1,5 meter bred mittrefug och med upphöjningar i tillfarterna som fasas ut över en längre sträcka i frånfarten.

På västra sidan av passagen anläggs en ny gång och- cykelväg som ansluter på ett gentsätt till skateparken. Från tunneln och parallellt med Mörmovägen på västra sidan förslås också en ny gång- och cykelväg. Åtgärden skapar en genare väg från tunneln till skateparken. Kopplingen blir attraktiv för elever på Mörmoskolan som får det lika gentsätt att använda tunneln som passagen i plan. Exakta uppgifter om höjdskillnader saknas men gång- och cykelvägen bedöms få en lutning på cirka 6% vilket är en godtagbar lutning enligt VGU. Under arbetets gång har behovet av kopplingen på västra sidan diskuterats och ett alternativ är att den byggs i ett senare skede när kommunen säkerställt att det finns ett behov.

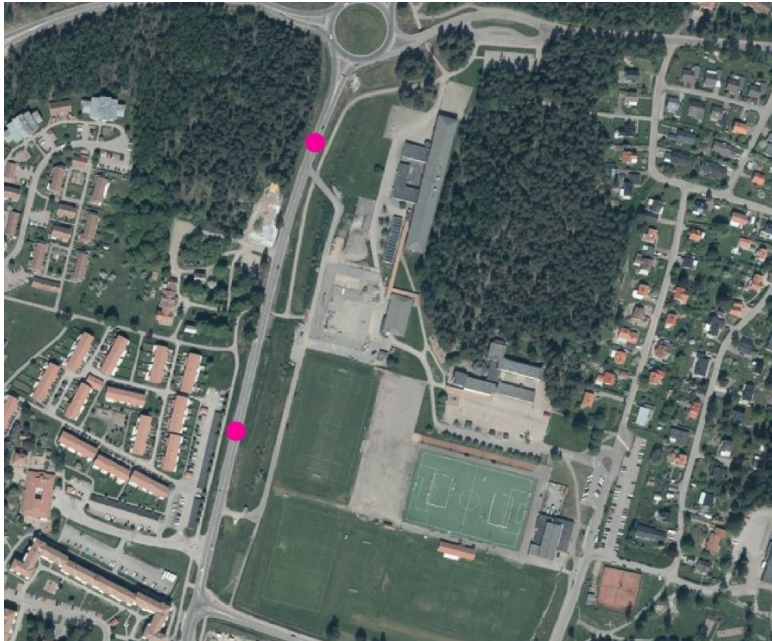


Figur 7. Föreslagen lösning med passage i plan över Mörmovägen.

Tidigare gång- och cykelväg som togs bort när modulbyggnaderna byggdes föreslås anläggas igen när skolan tas bort. På så sätt återskapas en gen koppling till tunneln under Mörmovägen.

För att skapa en genare koppling för gående från tunneln till Mörmo gård är ett alternativ att en trappa anläggs. En trappa innebär att avståndet minskar med cirka 80 meter för gående.

Utöver åtgärderna i korsningen bedöms att åtgärder på Mörmovägen behövs på ytterligare minst två platser för att få en god hastighetsefterlevnad på hela sträckan. Eftersom Mörmovägen har en övergripande funktion bedöms att upphöjningar ska användas restriktivt och därför föreslås inte fler upphöjningar på sträckan än vid passagen. Istället föreslås att två avsmalningar utförs. Avsmalningarna placeras enligt Figur 8 och gatubredden smalnas av till 6 meter.



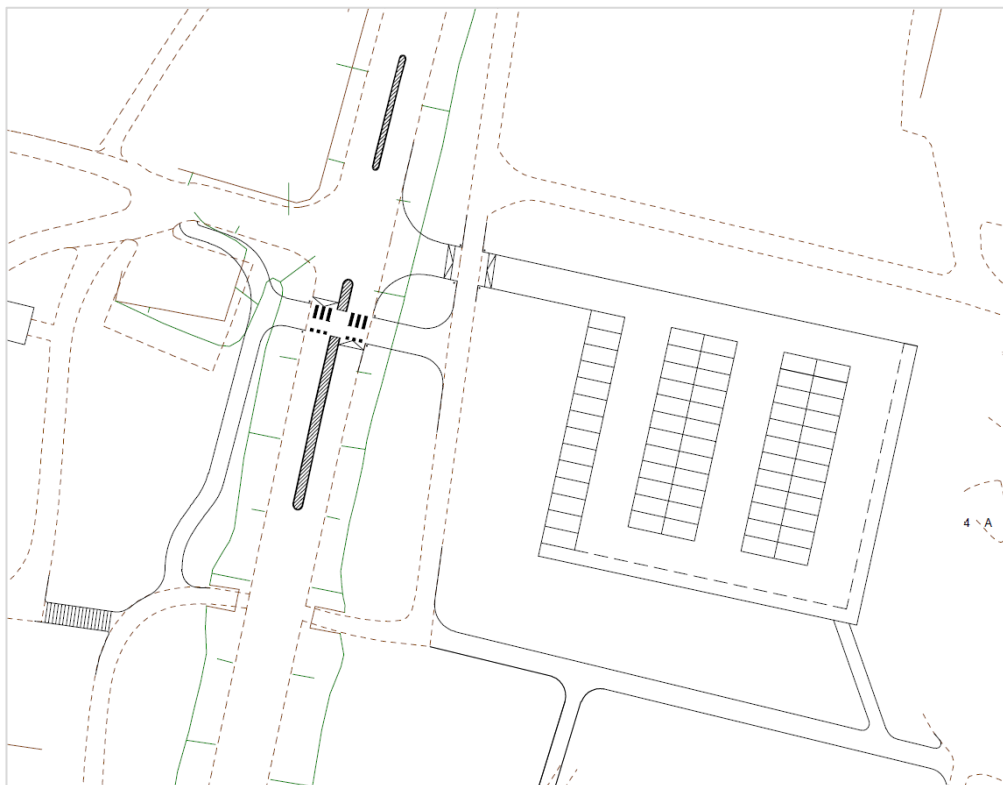
Figur 8. Placering av avsmalningar.

Avsmalningarna kan kompletteras med pollare för att förtydliga deras placering och skapa en känsla av ett trängre gaturum. Avsmalningarna kan också kompletteras med belysning, antingen fristående eller belysning i pollare. I Figur 9 ges exempel på hur avsmalningen kan utformas. I exemplet från Viken i Höganäs har avsmalningarna kombinerats med reflexstolpar, låga belysningspollare och tätortsskyltar.



Figur 9. Förslag på avsmalnande åtgärd från Viken i Höganäs kommun.

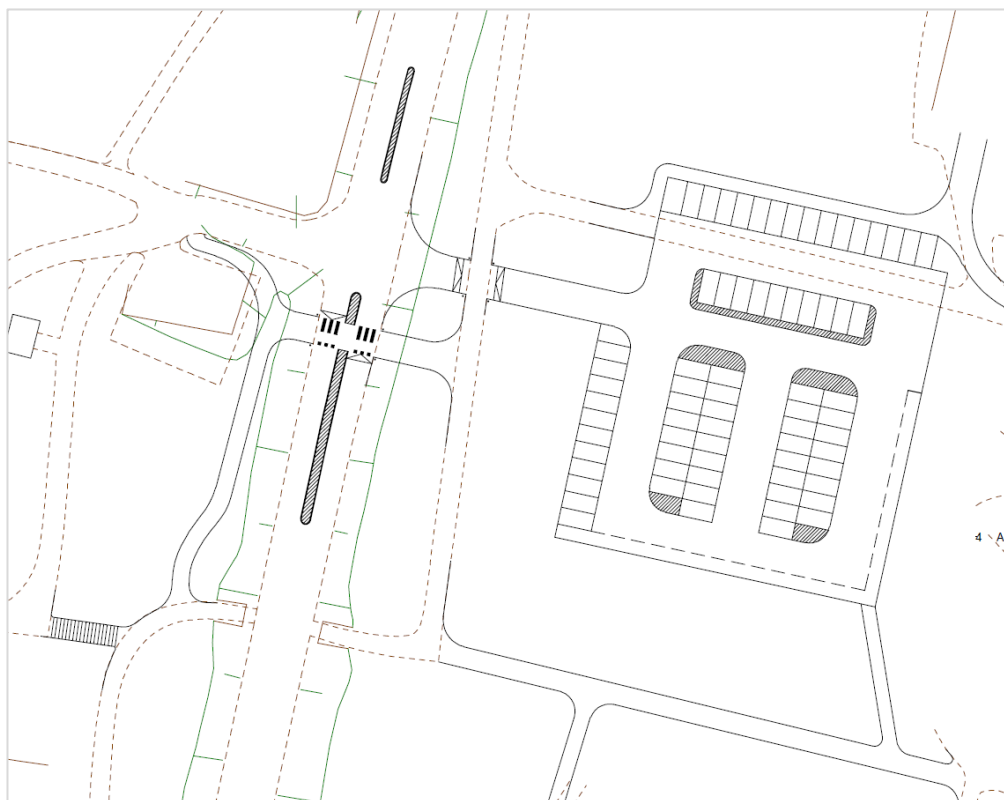
För den tillkommande parkeringen har skissats på två olika alternativ. Det första alternativet utgår ifrån att parkeringen placeras på samma yta som modulbyggnaderna. Lösningen innebär att en större samlad parkering skapas som kan användas av både förskolan, idrottsområdet och även av trafik till skateparken och Mörmo gård. Korttidsparkering och parkering för hämtning och lämning av elever förslås längs parkeringsytans södra och östra sida. Uppritat förslag ger cirka 70 parkeringsplatser. Vid behov finns utrymme att utöka parkeringen med fler platser. Föreslagen lösning innebär att alla fordon som enbart ska hämta eller lämna elever måste köra en slinga igenom parkeringen. Parkeringen placeras på ett lite längre avstånd från förskolans område, cirka 150 meter.



Figur 10. Parkering på samma yta som modulbyggnaderna.

En alternativ lösning för parkeringsytan är att göra en uppdelning mellan parkering kopplad till förskolan och en del som främst används av idrottsområdet. Alternativet innebär att en egen slinga för skolan anläggs norr om infarten från Mörmovägen. Utmed slingans norra del placeras korttidsparkering för hämtning och lämning och på södra sidan personalparkering. Delen som är kopplad till förskolan kan användas av idrottsområdet under de tider som förskolan är stängd. Förslaget möjliggör cirka 80 parkeringsplatser. Alternativet innebär att förskoleparkeringen får en bättre koppling mot förskoleområdet med ett avstånd på cirka 100 meter. Parkeringen placeras delvis norr om ytan som används av modulbyggnaderna idag.

I skissen visas även hur anpassning kan utföras för att bussar ska kunna trafikera parkeringen. Eftersom det i dagsläget inte är aktuellt med att bussar angör parkeringen kan ytorna i ett inledande skede används för ytterligare bilparkering.



Figur 11. Parkering som förskjutits norrut närmare förskolan.

3.1 ALTERNATIV PLACERING AV KORSNINGSPUNKT

Efter att trafikutredningen för Mörmo-området avslutats så har nya förutsättningar tillkommit. Anslutningsvägen mot förskolan föreslås placeras längre norrut på Mörmovägen. Anledningen till att anslutningsvägen föreslås flyttas är att modulsolan för högstadiet kommer vara kvar under en tid och att det finns ett behov av anslutningsvägen och parkeringen under byggtiden. Placeringen längre norrut gör att parkeringsplatsen kan tillskapas närmare förskolan.

Den alternativa lösningen innebär att det blir två förskjutna trevägskorsningar istället för en fyrvägskorsning som tidigare föreslagits. Den ny anslutningen till förskolan föreslås placeras drygt 50 meter norr om befintlig korsning till Skateparken och cirka 100 meter söder om cirkulationsplats.

Passage för gående och cyklister över Mörmovägen föreslås ligga kvar enligt tidigare förslag för att koppla mot Skateparken och fritidsgården på ett så gent sätt som möjligt.

Den nya parkeringsytan får en mer avlång utformning för att utnyttja ytan så effektivt som möjligt. Uppdelningen görs likt tidigare med en egen slinga för förskolan med korttidsparkering på norra delen för hämtning och lämning och personalparkering på södra sidan. Parkering för idrottsområdet placeras i söder. En ny gång- och cykelväg föreslås som kopplar mellan befintlig gång- och cykelväg, parkeringen och förskolan.



Figur 12. Ny placering av korsningspunkt till förskola med tillhörande parkering.