

Detaljplan för Högåsen, västra Tye, Hammarö kommun

UTLÅTANDE EFTER ANDRA GRANSKNINGSSKEDET

2023-02-22

Dnr 2018/7



PLANENS SYFTE

En gemensam planläggning för samtliga fastigheter Västra Tye 1:4, 1:55, 1:56 och 1:135 har fått besked 2018-02-06 (KSAU §144).

Syftet med planläggningen är att möjliggöra ca. 16 bostäder med tillhörande infrastruktur i området. Det aktuella planförslaget innebär att upp till 16 nya bostäder kan byggas i form av villor.

PLANFÖRFARANDE

Planen upprättas med standardplanförfarande enligt PBL 2010:900.

SAMRÅDSSKEDET

Samrådshandlingar består av:

- Plankarta med bestämmelser och grundkarta
- Planbeskrivning
- Fastighetsförteckning
- Undersökning om betydande miljöpåverkan
- Barnkonsekvensanalys
- Naturvärdesinventering, Henric Ernstson konsult
- Trafikutredning, Ramböll
- Trafikalstring, Trafikalstringsverktyg, Trafikverket
- Buller beräkning, Nordic road noise, Tyréns
- VA- och dagvattenutredning, WSP

REMISS

Planförslaget (Samrådshandling 2020-02-19) har varit utsänt på remiss under tiden 2020-03-16 till 2020-04-06. Utskicket har sänts till sakägare och remissinstanser enligt sändlista. Inkomna skriftliga synpunkter har sammanställts och redovisas i sin helhet i denna samrådsredogörelse med planarkitektens kommentarer.

Samrådsmöte

Samrådsmöte hölls i kommunhuset 15 maj 2018. Minnesanteckningar från mötet bilägges samrådsredogörelsen och detta utlåtande.

Sammanfattning av samrådet

Förändringar av planen pga. inkomna synpunkter

Planbeskrivning:

- 6-meters prickmark ska ersättas med en placeringsbestämmelse.
- Alla tomter ska ha en minst fastighetsstorleken på 1400 kvm.
- Planbeskrivningen ska kompletteras med motivering till tomt valet.
- Delen om "lek/skydd" området i planbeskrivningen ska kompletteras.
- Markreservat för gemensamhetsanläggning på allmän platsmark tas bort.
- Ett område vid infarten till området reserverats för postlådor.
- Ett E-område för nätstation läggs till.
- Högsta tillåtna hastighet på Tynäsvägen uppdateras.
- Hastighetsbegränsning på vägen i Högåsen skrivs om.
- Åtgärda vid korsningen tas bort.
- Texten om övergångsställe tas bort.
- Delen om gatukostnaden tas bort.
- Som en kompensation an förlusten av naturvärde kan delar av den döda veden i området flyttas till naturområden öster eller norr om de kommande nya tomterna.
- Planbeskrivningen justeras utifrån geoteknisk undersökning.
- Planbeskrivningen kompletteras med information kring hur Spillkråka och mindre hackspett påverkas av detaljplan, utifrån komplettering av naturvärdesinventeringen.
- Planbeskrivningen kompletteras med information från arkeologisk undersökning.
- Begreppet produktionskog ska tas bort från planbeskrivningen.
- Kommentar: Beskrivning av dammen kommer kompletteras.
- Inför antagande kommer minsta tillåtna tomtstorleken justeras till 1400 kvm.

Plankarta:

- 6-meters prickmark ska ersättas med en placeringsbestämmelse.
- Alla tomter ska ha en minst fastighetsstorleken på 1400 kvm.
- Markreservat för gemensamhetsanläggning på allmän platsmark tas bort.
- Illustration av fastighetsgränser tas bort från plankartan.
- Gränsen och storleken av den sydostligaste tomt justeras.
- Ett område vid infarten till området reserverats för postlådor.
- Ett E-område för nätstation läggs till.
- Planerade tomten som ligger öster om befintliga vägen kommer minskas i sin storlek.
- Inför antagande kommer minsta tillåtna tomtstorleken justeras till 1400 kvm.

Övrigt:

- Formulering i barnkonsekvensanalysen justeras.
- Små justeringar har gjorts på planområdesgränsen enligt planintressenternas önskning. Ytors beräkning i planbeskrivningen ska uppdateras.
- Ansökan om dispens från biotopskyddet på ett dike inom planområdet har skickats till Länsstyrelsen.
- Undersökningen om BMP ska uppdateras.
- I exploateringsavtalet ska det specificera att ladan ska besiktas innan och efter utbyggnad av allmänna anläggningar till planområdet samt att exploatören ska bekosta och återställa ev. skador.

GRANSKNING 1

Granskningsutlåtandet från granskning 1 Inkomna skriftliga synpunkter har sammanställts och redovisas i sin helhet i ett granskningsutlåtande. I detta granskningsutlåtande kommer det att refereras till som "granskningsutlåtande 1".

GRANSKNING 2

Detaljplanen har varit föremål för samråd och granskning under år 2020. Mark- och miljödomstolen beslutade den 2022-02-21 att upphäva Hammarö kommuns antagandebeslut (KF § 19, 2021-03-29). Nu har en utökad undersökning/inverntering gjorts rörande fåglarna där det konstaterats att fåglarna har ett tillräckligt stort område som utgör lämplig livsmiljö om aktuellt planområdet tas i anspråk för bostadsändamål.

Granskningshandlingar består av:

- Plankarta med bestämmelser och grundkarta
- Planbeskrivning med genomförandebeskrivning
- Samrådsredogörelse
- Behovsbedömning
- Fastighetsförteckning
- Utredningar: trafikutredningar, miljöteknisk markundersökning och naturvärdesinventering
- Utredning rörande fåglar (mindre hackspett, spillkråka)

Planförslaget (granskningshandling 2018-09-19) fanns tillgängligt för granskning under tiden 2022-07-05 till 2022-08-29 på kommunens hemsida, i kommunens kontakcenter samt biblioteket. Kommunen har skickat underrättelse om granskning till kända sakägare och övriga intressenter.

Inkomna skriftliga synpunkter har sammanställts och redovisas i sin helhet i detta granskningsutlåtande med planhandläggarens kommentarer.

SAMMANFATTNING AV GRANSKNINGEN

Följande instanser/sakägare har angett att de inte har något att erinra

- Länsstyrelsen
- Lantmäteriet
- Fastighetsägare 1
- Socialnämnden
- Miljö- och byggnadsnämnden

Förändringar av planen pga. inkomna synpunkter

Planbeskrivning

- Redaktionella ändringar där det framgår att Annebergs förskola är färdigbyggd
- Ändring om att det nu är 40 km/h på Tynäsvägen
- Gång och cykelvägen efter Tynäsvägen är färdigställd

Plankarta

Inga ändringar.

BESLUTSPROCESS

Planen förväntas antas av kommunfullmäktige enligt nedan:

- Kommunstyrelsens arbetsutskott beslut 7 mars 2023
- Kommunstyrelsen beslut 21 mars 2023
- Kommunfullmäktige beslut 28 mars 2023

Ett beslut att anta en detaljplan vinner laga kraft efter tre veckor från den dag då beslutet eller justeringen av protokollet över beslutet har tillkännagetts på kommunens anslagstavla om ingen har överklagat beslutet under den tiden.

INKOMNA YTTRANDE MED KOMMENTARER

STATLIGA REMISSINSTANSER

Länsstyrelsen

Ärendet

Rubricerat förslag till detaljplan, upprättat med standardförfarande den 29 mars 2022, har översänts för granskning enligt 5 kap. 18 § plan- och bygglagen (PBL 2010:900). Planförslaget har behandlats i samråd med berörda enheter inom Länsstyrelsen vid planberedning den 1 september 2022.

Syftet med detaljplanen är att möjliggöra ca 15 nya bostäder i området.

Länsstyrelsens roll

Enligt PBL 5 kap. 22 § ska Länsstyrelsen under granskningstiden yttra sig över planförslaget, om förslaget enligt länsstyrelsens bedömning innebär att

1. ett riksintresse enligt 3 eller 4 kap. miljöbalken inte tillgodoses,
2. en miljökvalitetsnorm enligt 5 kap. miljöbalken inte följs,
3. strandskydd enligt 7 kap. miljöbalken upphävs i strid med gällande bestämmelser,
4. regleringen av sådana frågor om användningen av mark- och vattenområden som angår flera kommuner inte har samordnats på ett lämpligt sätt, eller
5. en bebyggelse eller ett byggnadsverk annars blir olämplig med hänsyn till människors hälsa eller säkerhet eller till risken för olyckor, översvämning eller erosion.

Kvarstående synpunkter

I samrådet framförde Länsstyrelsen synpunkter om planbestämmelser, dagvatten, miljökvalitetsnormer för luft, hälsa och säkerhet gällande geoteknik, arkeologi, biotopskydd och artskydd.

Länsstyrelsen har i granskningsyttrandet den 7 december 2020 enbart lämnat upplysning angående diket som omfattas av biotopskyddet.

Detaljplanen upphävdes av Mark- och miljödomstolen den 21 februari 2022. Mark- och miljödomstolen har bl.a. kommit fram till att redovisat utredning inte är tillräcklig för att bedöma hur arterna spillkråka och mindre hackspett skulle påverkas av planens genomförande och om det skulle strida mot artskyddsförordningen.

Länsstyrelsen konstaterar att planhandlingar har kompletterats inför den nu aktuella granskning nr2 med information om tillgång på livsmiljöer för mindre hackspett samt bedömning angående artskyddet. Länsstyrelsen bedömer att kommunen genom artskyddsutredningen har kommit fram till en rimlig slutsats dvs att artskyddet väcks inte för mindre hackspett. Utredningen redovisar inte påverkan på spillkråka, dock anser Länsstyrelsen att samma slutsats skulle kunna vara rimligt även för spillkråkan.

Kommentar: Noteras

Prövningsgrundande synpunkter

Länsstyrelsen kan med stöd av 11 kap. 10 § PBL ta in en detaljplan för prövning. Länsstyrelsen kan av det nu aktuella planförslaget och av i dagsläget kända förhållanden inte se att de föreslagna åtgärderna kommer att föranleda någon prövning.

Kommentar: Noteras

Trafikverket

Svar på begäran om yttrande gällande granskning av detaljplan för Högåsen, Hammarö kommun.

Kommunens ärendenummer: DNR 2018/7

Trafikverket hänvisar till tidigare synpunkter avseende väg 236. I övrigt har Trafikverket inget att erinra.

Kommentar: Se granskningsutlåtande 1 (2021-01-18), sid 7 för att del av Trafikverkets yttrande och kommunens kommentarer.

KOMMUNALA REMISSINSTANSER

Bildningsnämnden

Bildningsnämndens beslut

Bildningsnämnden beslutar att barnens trafiksäkerhet till och från skolan måste säkerställas.

Sammanfattning

Syftet med planläggningen är att möjliggöra ca 15 bostäder med tillhörande infrastruktur i området. Det aktuella planförslaget innebär att upp till 16 nya bostäder kan byggas i form av villor. Planen är förenlig med gällande översiktsplan och upprättas med ett standardplanförfarande enligt PBL 2010:900. Kommunen och Länsstyrelsen är överens om att planen inte antas medföra BMP baserat på en undersökning om betydande miljöpåverkan (BMP) för Högåsen.

Kommentar: Noteras, oskyddade trafikanters säkerhet säkerställs alltid för området som planläggs. Barnens trafiksäkerhet har förbättrats sedan granskning 1 då den nya gång och cykelvägen nu är färdigställd.

Socialnämnden

Socialnämnden beslutar att det måste byggas en gång och cykelväg samt att en barnkonsekvensanalys ska vara med i beslutsunderlaget.

Kommentar: En ny gång- och cykelväg har byggts och färdigställs längs Tynäsvägen. Barnkonsekvensanalyser behöver inte göras/följa med i detaljplaner. Det anses att barnperspektivet redan kommer först och tas hänsyn till genom plan- och bygglagen (PBL). Kommunen har dock gjorts barnkonsekvensanalyser i detaljplaner som berör barn mer direkt, som planläggning av skola.

YTTRANDEN FRÅN ÖVRIGA

Ellevio AB

Granskningsyttrande detaljplan för Högåsen, Västra Tye

Vi har tagit del av granskningshandlingarna i planärendet. Vi har i tidigare skede uttryckt behov av att anlägga en ny nätstation (transformatorstation) för att kunna förse nya bostäder med el. E-område lades till i plankartan till förra granskningen men har sedan dess försvunnit.

För att förse området med el behöver vi ett område för en ny nätstation. En nätstation är ca 2,5 x 3 meter.

Runt en nätstation ska det finnas ett två meter fritt utrymme, ett så kallat arbetsområde, detta kan utgöras av ett E-område. Förutom arbetsområdet krävs ytterligare tre meter byggnadsfritt område, totalt sett fem meter från nätstationsbyggnad. Inom den femmeterszonen får inga byggnadsdelar finnas, detta med anledning av brandrisk. De ytterligare tre metrarna, från arbetsområdet, kan utgöras av E-område eller av prickad mark. E-området behöver vara åtkomligt med lastbil.

Kommentar: Inom allmänplatsmark för SKYDD finns ett egenskapsområde i det östra hörnet avsatt som "h-markreservat för allmännyttig energianläggning"

PRIVATPERSONER

Fastighetsägare 2

Jag vill med detta protestera mot denna detaljplan. Eta bleringen är ytterligare ett exempel på överexploatering av Tyehalvön. Hela det befintliga miljöö är i färd med att försvinna då skogsmarken försvinner. Och omöjligt att återställa i framtiden. Jag vill därför på det starkaste rekommendera att skrota projektet.

Kommentar: Synpunkten noteras, utpekade område följer kommunens utpekade områden där syftet är att planlägga för bostadsändamål.

Fastighetsägare 3 (3 stycken)

Överklagan Detaljplan för Högåsen

Kommentar: Det går inte att överklaga en detaljplan i granskningskedet, det är möjligt först efter att detaljplanen har antagits av kommunfullmäktige. Inskickad överklagan kommer att i detta granskningsutlåtande att beaktas som ett granskningsyttrande.

Det finns ett antal brister i de lämplighetsbedömningar som kommunen har gjort för detaljplanen för Högåsen. Här kommer en kortfattad redogörelse över dessa brister. Punkterna visas på en bifogad karta (sista sidan inklusive förslag på åtgärder) för att förtydliga vilka områden som avses.

1. Tynäsvägens lämplighet för exploateringen

Trafikutredningen är från 2018 och saknar väsentliga händelser sedan dess. En ny uppdaterad utredning behövs. Vägen uppfyller inte trafikverkets krav i Väggar och gators utformning (VGU) för den förväntade trafikmängden på över 1500 bilar per dygn, vilket gör den farlig för människors hälsa, säkerhet och risken för olyckor. Även efter eventuell omdragning av väg. Tynäsvägen är den enda tillfartsvägen till Tynäs och delas mellan bland annat bilar, lastbilar, cyklister och gående i alla åldrar. Varför behöver den klara av över 1500 bilar/dygn - detta är inte den beräknade trafikmängden i trafikutredningen från 2018? 2017 uppmättes trafiken till 880 fordon per dygn vilket är den siffra trafikutredningen använt som underlag. Enligt kommunens egna detaljplaner tillkommer cirka 780 fordon per dygn om samtliga detaljplaner i antagande genomförs som planerat; Västra Tye 1:146 (2018-01-12, + 21 nya enbostadshus, +300 fordon/dygn enligt detaljplanen), Skäret, Västra Tye (2020-12-14, +7 enbostadshus, + 80 fordon/dygn enligt detaljplan), Högåsen, Västra Tye (antagen av kommunen 2021-03-29, +16 enbostadshus, + 100 fordon/dygn) samt Nordvästra Tye (antagen av kommunen 2021-01-25, +50 bostäder, +300 fordon/dygn). Därutöver har ett tiotal enskilda bostadshus byggts eller planeras att byggas sedan 2017.

1.2. Några väsentliga brister mot krav för väggar och gators utformning (VGU)

Här nämns några avsteg från Trafikverkets krav i VGU (Vägars och gators utformning). Krav som behöver uppnås för att vägen ska anses säker med hänsyn till människors hälsa eller säkerhet eller till risken för olyckor:

- Väggar med trafikflöden över 1500 f/d (ÅDT - årsdygnstrafik) bör körbanan vara så bred

att vägen kan försees med mitträffling. Körbanans bredd bör då vara minst 6,5 m, helst minst 7,0 m. https://www.hammaro.se/globalassets/bo/boende-och-miljo/gator-och-vagar/vagarbetenprojekt/samradsunderlag-nya-tynasvagen_190218.pdf Brist: Tynäsvägens vägbredd är cirka 4,4 m samt vägren om 0,4 m på endast en sidan, vägren saknas på andra sidan. Vägen saknar mitträffling.

- Väg med vägbanebredd < 6,0 m ska utformas som enfältig väg utan mittlinje. Väg med vägbanebredd < 5,0 m ska ha mötesplatser. Väg med vägbanebredd < 5,0 m ska ha mötesplatser inom aktuell mötessikt.

Brist: Tynäsvägen saknar mötesplatser

- Kravet på stoppsikt är 70 meter vid 40 km/h på enfältig väg med dubbelriktad trafik. Brist: Tynäsvägen uppnår inte VGU krav på stoppsikt. Nedan sträcka på Tynäsvägen har hastighet 40 km/h och ska enligt VGU ha en stoppsikt på 70 meter för att anses säker. Att fordonen behöver använda vägren idag för att hantera möten mellan fordon skapar ökad risk för oskyddade trafikanter.



Figur 2 Tynäsvägen med cirka 1000 fordon/dag idag, 40 km/h utan godkänd stoppsikt enligt VGU för fordon eller cyklar

- Säkerhetszon (minsta avstånd till oeffergivliga hinder). Mått från vägbanekant. Avser sträckor utan vägräcke. ÅDT-Dim 1000-2000: 4,0 m

Brist: Tynäsvägen har åtskilliga oeffergivliga hinder såsom berg, husväggar och grindstolpar närmare än 4 meter från vägbanekant.

- Längs tvåfältsvägar med blandtrafik är inriktningen att det ska finnas en vägren med bredd och utformning som gör den användbar för gång, cykel och moped klass II. Undantag kan motiveras vid biltrafikflöden under 2000 f/d (ÅDT-Dim), alternativt mycket låga GCM-flöden (enstaka per genomsnittligt dygn). Vid vägrensseparering av GCM-trafik ska vägrenens bredd vara $\geq 0,75$ m. På GCM-bana ska gående separeras från cykeltrafik *). *) Undantag får göras vid flöde < 500 gående + cyklar under vardagsdygn max-månad, efter motivering och Beställarens godkännande. Särskild hänsyn ska tas till barn.

Brist: Idag sker gång- och cykeltrafik (även av barn) i form av blandtrafik, det vill säga ute i gatumiljön på den mest trafikerade delen av Tynäsvägen. Vägren är under 0,4 m och uppnår inte krav för säker cykel- eller gångväg. Exploatering bör avvakta till ny väg är på plats.



Mycket cyklande barn, motorfordon och gående samsas om vägrenen på Tynäsvägen. Långt ifrån trafikverkets krav för vägar och gator (VGU)

Kommentar: Kontrollmätning har gjorts av vägrenen, kommunen fick det till en bredd på mellan 114-121 cm. Det är också en mindre bit som kräver att man använder vägrenen, en bit längre fram börjar den nya gång och cykelvägen. (se bild nedan) En vägplan för en ny Tynäsväg pågår.



Kommentar: Nya gång och cykelvägen längs Tynäsvägen, färdigställdes under augusti 2022

Tillfartsväg klarar inte en 200-årshändelse

Då Tynäsvägen är den enda tillfartsvägen till området behöver den säkras för att klara en 200-årshändelse. Körbanan behöver ändras till en höjd av +46,41 meter (RH 2000). MSB har i tidigare beslut ansett att det är viktigt att inte fortsätta bygga i riskutsatta lägen utan att ta hänsyn till översvämningsrisker. Bebyggelse blir olämplig med hänsyn till människors hälsa eller säkerhet eller till risken för olyckor, översvämning.

Kommentar: Hänvisar till "granskningsutlåtande 1" sid. 9, där kommunen redan besvarat denna synpunkt.



Figur 1: Tynäsvägen behöver översvämningssäkras

eller erosion (11 kap. 10 § andra stycket 5 och 11 kap. 11 § PBL). Vägen bör vara översvämningssäkrad, eller åtminstone ha en offentligt antagen plan, innan en detaljplan i området godkänns. Ny väg är i planeringsfasen, men ej antagen, vilket den bör vara före exploatering.

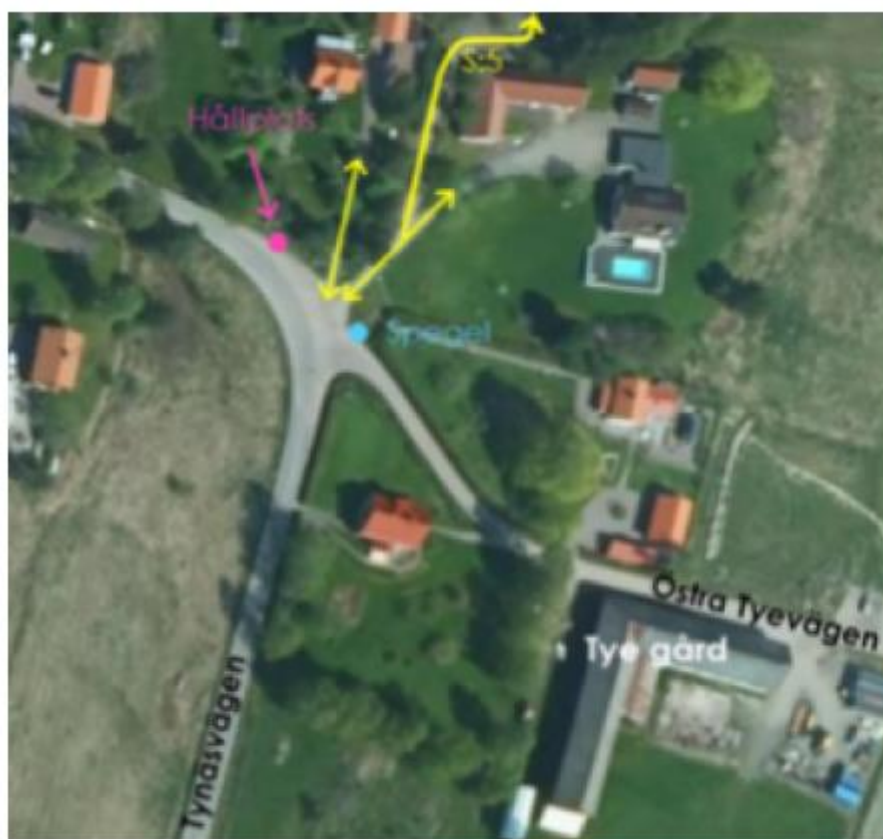
Kommentar: Hänvisar till "granskningsutlåtande 1" sid. 9, där kommunen redan besvarat denna synpunkt.

2. Korsningen till infarten blir olämplig utan ombyggnation enligt detaljplanens egna trafikutredning

Utdrag från trafikutredningen i detaljplanen för Högåsen "Oavsett hur den framtida trafiksituationen kommer att se ut, om Östra Tyevägen får en ny dragning eller inte, bör korsningen åtgärdas med anledning av den mycket begränsade sikten. "

Detaljplanen Högåsen ökar trafikmängden och risken för olyckor i korsningen. Korsningen behöver åtgärdas innan en detaljplan antas och hur korsningen ska byggas om vid antagande av detaljplan behöver framgå av planen. Kommunen skriver att "Korsning Östra Tyevägen/Tynäsvägen har däremot skymd sikt, som trafikutredningen

nämnde, men är idag inte heller farlig eftersom Östra Tjevägen har lite trafik. Den korsningen behöver dock åtgärdas innan eller i samband med ytterligare planläggning på Östra Tye." Här vill vi peka på några motsägelser och felaktigheter. Kommunen skriver att korsningen har skymd sikt men säger samtidigt att den inte är farlig. Man anser att den behöver åtgärdas i samband med ytterligare planläggning men räknar inte med exploateringen på Högåsen (sexton enbostadshus), Skäret (sju enbostadshus) och Nordvästra Tye (femtio nya bostäder). På Östra Tjevägen mättes redan 2018 cirka 200 fordon per dygn samt trafiken har ökat sedan dess. Dessutom trafikeras korsningen av boende från både Högåsen, Tynäsvägen och Östra Tye.



Figur 2 Korsning från Tynäsvägen till Östra Tjevägen och S:5

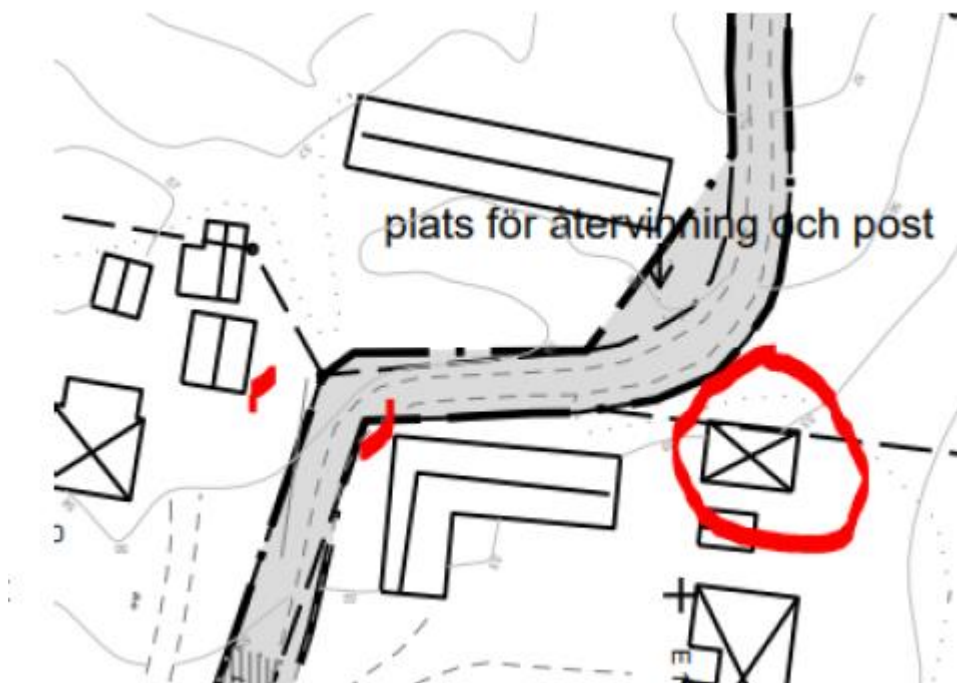
Kommentar: Hänvisar till "granskningsutlåtande 1" sid. 9-10, där kommunen redan besvarat denna synpunkt.

3. Infartsväg till det nya bostadsområdet har brister mot

Miljöbalken och PBL

3.1 Olägenhet för omgivningen genom buller, skakningar, ljus ej beräknade för befintliga hus - överskrider krav

Planbeskrivningen bedömer närmast byggbara ytor för de nya husen som byggs: "Beräkningarna visar att vid 10 meters avstånd från vägmitt, vilket motsvarar gränsen till byggbara ytor, ligger ekvivalent ljudnivå på 42 dBA." ... "Förordningens krav på 70 dBA maximal ljudnivå vid uteplats uppnås på cirka 30 meters avstånd från vägmitt."



Buller, skakningar och ljus har endast bedömts för den nya bebyggelsen. Utredningen behöver göra motsvarande beräkningar på de befintliga bostäder som ligger inom det detaljplanerade området. Utgången från huset på Tynäsvägen 34, samt sovrum och uteplats ligger 7,5 respektive 12 meter från vägens mitt. Lada ligger inom 2 meter från vägen. Betydligt närmare än byggbara ytor. Vid utredning av kommande buller, skakningar och ljus krävs att en kumulativ beräkning utförs utifrån byggtrafik, passerande trafik, återvinning och stannande bilar vid återvinning. Enligt Miljöbalken 2:1 har kommunen bevisbördan att bevisa att den kumulativa effekten inte uppnår några gränsvärden.

Gränsvärden för buller anges bland annat i Förordning (2015:216) och hur dessa uppnås för befintliga hus framgår inte i planbeskrivningen.



Uteplats, ingång, sovrum nära detaljplanerad väg

Kommentar: Hänvisar till "granskningsutlåtande 1" sid. 10-11, där kommunen redan besvarat denna synpunkt.

3.2. Hur förändringar av väg ska ske framgår ej i planbeskrivningen - krav enligt PBL

I planbeskrivningen står "Vägområdet är ungefär 6,5 meter bred och kan även rymma vägdiken. Körbanan ska asfalteras och vara ca. 4,5 meter bred så att två personbilar kan mötas." Vägen är idag en enfilig väg samt vägens bredd är 2 meter och 40 centimeter samt nära befintliga hus. Vägen fungerar som infart till tre hus samt lada och har grindstolpar. I PBL (2010:900) 4 kap. 33 § står bland annat att planbeskrivningen ska innehålla en redovisning av vika åtgärder och konsekvenser som behövs för att planen ska kunna genomföras och hur detta påverkar fastighetsägare och andra berörda. Hur förändringen av vägen ska ske från enfilig infart till tvåfilig väg till bostadsområde behöver framgå av planbeskrivningen enligt PBL. Flera fastighetsägares tomtgränser mot vägen är berörda och det behövs bland annat en fastighetsbestämning för att tydliggöra planbeskrivningen.



Vägen i planbeskrivningen skiljer sig mycket från befintlig väg samt går över fastighetsägares tomter. Hur ska ändring gå till framgår ej.

Kommentar: Hänvisar till "granskningsutlåtande 1" sid. 10, där kommunen redan besvarat denna synpunkt.

3.3. Se över placering för återvinning och post

Platsen för återvinning och post bör vara i anslutning till det område som är tänkt att nyttja anläggningen.

3.4. Infartsvägen följer inte VGU (Vägar och gators utformning – Trafikverket)

Den väg som leder in till det nya området saknar fri sikt och hastighetsbegränsning. Den går sick-sack med nära 90 graders svängar mellan två lador. Den följer inte trafikverkets krav där lägsta godtagbara stoppsikt (fri sikt för bilar vid möte) för tvåfilig väg är 30-40 meter och för enfilig väg 60-80 meter vid 40 km/h. Den föreslagna vägen har en stoppsikt på cirka 10 meter

för biltrafikanter. Att färdas på vägen blir farligt, speciellt för gående och barn. Flera alternativa säkra vägval finns att tillgå. Kommunen svarar att "Planens förslag, alt.1, enligt gjorda trafikutredning har godtagbar säkerhet (anm. för 8 hus). Siktröjning kommer göras inom vägområdet enligt utredningens förslag. Alt.1 ur alla fyra alternativ medför minsta påverkan på befintliga boenden på Tye.". Med tanke på vägens utformning är det konstigt att säkerheten kan bedömas som godtagbar. Sikten är som sagt mycket begränsad och vägen saknar hastighetsbegränsning. Kommunen antar att bilar kommer att köra långsamt på grund

av kurvorna och att bilar därför hinner stoppa vid möten som syns först 10 meter innan. Det är osannolikt, speciellt med hänsyn till barnfamiljer med ungdomar på mopeder som förväntas att bo i det nya området. Det går att rätta ut vägen exempelvis om mark som ägs av en av exploatörerna används där det idag står en äldre lada, då kan infartsvägen uppnå kraven i VGU.

Kommentar: Hänvisar till "granskningsutlåtande 1" sid. 10-12, där kommunen redan besvarat ovanstående synpunkter.

4. Naturvärdesinventering tydliggör inte biologisk mångfald i området

Boverket.se: "En naturvärdesinventering ger svar på frågor om vilka naturtyper och arter som förekommer inom undersökningsområdet."2.

Detaljplanens naturvärdesinventering "Området består av åkermark, produktionsskog och en fastighet med tillhörande tomt. I det aktuella området bedöms inga området hysa värde som medför att de når naturvärdesklass."

Efter påpekande om att mindre hackspett och spillkråka lever detaljplaneområdet har kompletteringar skett. Men vilka fler rödlistade arter finns i området och missades under naturvärdesinventeringen? Naturen är idealisk för även vittryggig hackspett.

Beskrivningen av skogen stämmer inte överens med våra eller naturskyddsföreningens iakttagelser, se den korta resumén nedan.

En större miljöbedömning och beskrivning behöver göras av **en person med dokumenterad nyckelbiotopskompetens**, tex Roger Gran på Skogsstyrelsen. Även med tanke på naturskyddsföreningens iakttagelser. Bilder och ljud från skogen finns i följande inskick under tidigare samråd: <https://www.youtube.com/watch?v=Aa5ReIUHurE>

Inom detaljplaneområdet	Träd i området	Biotopvärden	Rödlistade arter, indikatorarter, signalarter, fridlysta arter
NVI:n i kommunens detaljplan	Gran med inslag av björk och asp	Saknas	Saknas, men kompletterades med liten hackspett och spillkråka efter påpekande
Iakttagelser	50-tal naturvärdesträd av asp. Bohålsträd av asp och sälg. 30-tal Naturvärdesträd av ek, oxel, sälg, tall och lönn	Stenmur, Gott om små lodytor och förkastningar, stort antal lågor. Stor variation i trädslag och att träd stått där under lång obruten tid. Luckor och gläntor som släpper ner ljus	Liten hackspett, spillkråka. Vågig sidenmossa, Liten spiklav, kransmossa. Guldkremla (signalart), den stora mängden lågor ger rikt liv av olika svampar. Kopparödla.

När det gäller kompletteringen för mindre hackspett och spillkråka saknas hänsyn till framtida exploateringar. Utredningen är inte tillräcklig för att bedöma hur arterna skulle påverkas om planen genomförs och om det skulle strida mot artskyddsförordningen, att "Alla vilda fåglar samt vissa utpekade växter och djurarter är fridlysta genom artskyddsförordningen. Det innebär att det är förbjudet att skada dem, deras växtplatser, fortplantningsområden eller boplatser.". Utpekade områden i kompletteringen uppfyller exempelvis inte förutsättningar för mindre hackspett som "lever i löv- och blandskog med förekomst av äldre lövträd". Utpekade områden ligger också i stort inom privat mark och saknar skydd mot framtida avverkning. Hur har kommunen säkrat upp att träd och skog som är utpekade i kompletteringen kommer att stå kvar? Detta framgår inte av dokumenten i detaljplanen.

Kommentar: Kommunen bedömer att utredningen är tillräcklig, i utredningen har man tagit hänsyn till skogsbeståndet som finns idag och hur det påverkar fåglarnas livsmiljö.

5. Övriga allmänna kommentarer

Undersökning om BMP visas inte offentligt, men tycks utifrån summeringen i planbeskrivningen sakna värdering av vad området innebär för levande friluftsliv för närboende, svampplockare, strövare, fågelskådare, hundpromenader. Undersökning om BMP är daterad till 2018, sedan dess har mycket förändrats i området.

Kommentar: Undersökning om BMP är en offentlig handling som följt med som bilaga genom planprocessen. Önskar man ta del av den är man välkommen att begära ut handlingen.

6. BILAGA – karta över punkterna och åtgärdsförslag



Naturskyddsföreningen Hammarö

Synpunkter på detaljplan för Högåsen, Västra Tye, granskning 2

Naturskyddsföreningen Hammarö har tagit del av förslaget till detaljplan för Högåsen, Västra Tye, granskning 2, och vill lämna några synpunkter.

2022-02-21 överklagade Naturskyddsföreningen Hammarö till Mark- och miljödomstolen Hammarö kommuns beslut 2021-03-29, ärende KS 2018/7, att anta detaljplan för Högåsen, Västra Tye i Hammarö kommun.

Naturskyddsföreningen invändningar mot detaljplanen vann gillande hos domstolen, som upphävde kommunens beslut att anta den.

Hammarö kommun har efter detta presenterat en ny detaljplan för Högåsen. Kommunen har uppfattat det som att orsaken till att den ursprungliga planen upphävdes, var att man inte redogjort tillräckligt för planens påverkan på mindre hackspett. Till den nya detaljplanen har därför fogats en komplettering: PM Minde hackspett- DP Högåsen. I utredningen anser man sig ha kommit fram till att fåglarna har ett tillräckligt stort revir att klara sig på om planområdet tas i anspråk för exploatering och att områden som angränsar till planområdet utgör lämpliga och tillräckliga miljöer.

Kommentar: Kommunen vill påpekat att det inte är en ny detaljplan som har presenterats, det är samma detaljplan och handlingar som under första granskningen. Detaljplanen har kompletterats med en utredning gällande mindre hackspett.

Utredningsmetoden som tillämpats innebär att det på en äldre digital karta gjorts en cirkelavgränsad yta, som anses motsvara vad som krävs för ett revir för mindre hackspett och lagts in ett antal områden med vegetation som anses lämpliga för mindre hackspett. Urvalet av områden uppges hämtat från Vegetationskartan. Utredaren menar att en justering gjorts vid analysen genom att exempelvis avverkade eller bebyggda områden räknas bort. Trots det anser Naturskyddsföreningen att kartbilderna ger ett missvisande intryck genom att väsentliga områden, till exempel i halvöns norra ände, framstår som skogsbeväxta, trots att en del är avverkad och resten omfattas av en detaljplan för Nordvästra Tye.

Kommentar: Delen som nämns ovan är inte med i beräkningen, hänvisar till sidan 5 i "PM- mindre hackspett", kartan visar på detta.

I dagarna har vi kunnat notera att skogen i Nordvästra Tye, där två mindre hackspettar noterats 2021, avverkats. Även skogen intill Högåsen, som anges som grönområde, är de facto ett hygge liksom skogen i sydöstra hörnet av halvön, även den klassad som grönområde. Utarbetande av detaljplan för området kring Hult och Hägensberg pågår, vilket också kan antas innebära påverkan på de miljöer som anges lämpliga för mindre hackspett.

Kommentar: Noteras. Detaljplanernas påverkan hanteras i samband med de enskilda detaljpaneläggningarna.

Grunden för vegetationskartan är bilder tagna mellan 1995 och 2002. I ett område utsatt för exploatering, som Tyehalvön, kan man inte förvänta sig att förändringar inte sker under 20.25 år. Vegetationskartan ger heller inte upplysning om huruvida de krav på

skog, som normalt anges som nödvändiga för den mindre hackspetten revir (exempelvis äldre lövträd och död ved), uppfylls. För att avgöra de olika skogspartiernas lämplighet krävs inventering på plats. Man måste också beakta att de utpekade partierna ligger som fragment, utan angränsning till annan skog, vilket ger dålig konnektivitet.

Kommentar: Fragmenteringen är beaktad i utredningen och slutsatsen är att det finns tillräckligt med skog för fåglarnas levnadsmiljö. Hänvisar till sidan 6 i utredningen "PM mindre hackspett" där det framgår att det bör finnas tillräckligt med livsmiljöer inom utredningsområdet.

Naturskyddsföreningen kan därför inte se att kompletteringen, som gjorts beträffande livsmiljöerna för mindre hackspett i området, ger en relevant bild av situationen. Mot den bakgrunden menar Naturskyddsföreningen att den gjorda kompletteringen av detaljplanen innebär att Mark- och miljödomstolens argumentation mot den tidigare versionen är relevant även när det gäller den nu framlagda detaljplanen. Detaljplanen ska därför inte antas.

MEDVERKANDE TJÄNSTEMÄN

Utlåtandet har sammanställts av planarkitekt Hanna Andesh, Mark – och planavdelningen.