



BOENDEMÄTNING
HAMMARÖ KOMMUN

AV ATTITYD I KARLSTAD
JUNI 2014

attityd

SAMMANFATTNING

Hammarö kommun har under våren 2014 gett Attityd i Karlstad i uppdrag att genomföra en boendemätning hos boende i kommunen. Undersökningen har riktat sig till 2 800 slumpmässigt valda respondenter i Hammarö kommun. Den total svarsmängden har uppgått till 1122 respondenter, vilket ger en svarsfrekvens på 40,07 procent.

Det som respondenterna uppskattar mest med sitt nuvarande boende på Hammarö är framförallt närheten till naturen (64 procent), att de bor i ett lugnt område (58 procent) samt att de har tillgång till balkong/uteplats/trädgård (56 procent). De flesta respondenterna är nöjda med det boende de har idag. Vissa önskar att boendet fanns närmare centrum/servicepunkter, att boendet var något större eller att man hade bättre tillgång till allmänna kommunikationer.

För en tredjedel av respondenterna kan det bli aktuellt med en flytt inom fem år. Framförallt gäller det äldre personer, men också personer som har barn som flyttat hemifrån eller barn ska flytta hemifrån inom några år. Bland respondenterna som tror sig flytta inom överskådlig framtid uppger 28 procent att de definitivt kommer att bo kvar på Hammarö, 44 procent att de eventuellt kommer bo kvar på Hammarö, 14 procent att de inte kommer bo kvar på Hammarö och 13 procent har uppgett vet ej.

Vid framtida flytt inom Hammarö är det framförallt Skoghall, Lövnäs och Gunnarskär som är intressanta för respondenterna. Önskad storlek på framtida boende varierar beroende på respondentgrupp där äldre respondenter vill ha boenden på mellan 61 upp till 100 kvm och yngre respondenter på 81 upp till 120 kvm. Önskad boendeform för framtida boende är primärt bostadsrätt.

INNEHÅLL

BAKGRUND	4
SYFTE	4
METOD	4
GENOMFÖRANDE	4
Bortfall	4
TEKNISK BESKRIVNING	5
DEL 1: RESPONDENTERNA	6
DEL 2: RESULTAT	9
DEL 3: BILAGA 1 – Öppna kommentarer	25

BAKGRUND

Hammarö kommun har under våren 2014 gett Attityd i Karlstad i uppdrag att genomföra en boendemätning inom kommunen.

SYFTE

Syfte med undersökningen är att kartlägga nuvarande boendesituation hos boende inom Hammarö kommun, samt att ta reda på respondenternas förväntningar/förhoppningar på framtida boende.

MÅLGRUPP

Ett slumpmässigt urval av 2800 boende i Hammarö kommun, ålder 18 – 65 år.

GENOMFÖRANDE

Registret är köpt från Skatteverkets registerfunktion SPAR i april 2014. Det slumpmässiga urvalet är genomfört maskinellt av Skatteverkets servicefunktioner.

Ett första utskick gjordes i slutet av april. Respondenterna har kunnat välja att svara på fysiskt enkät eller genom digital enkät.

På inledande utskick svarade 870 respondenter. Påminnelseutskick gjordes i mitten av maj. Påminnelsen genererade ytterligare 252 svar. Detta ger en total svarmängd på 1122 respondenter, alltså 40,07 procent.

BORTFALL

Sett till bortfallet är det 1678 utvalda respondenter som ej svarat. Sett till att undersökningen riktat sig till en bred allmänhet är bortfallet förhållandevis lågt.

Sett till urvalet finns en viss underrepresentation av personer 18-24år. Dock motsvarar svarsfrekvensen i stora drag Hammarös befolkningsdemografi.

TEKNISK BESKRIVNING

Frågans formulering anges i anslutning till diagram. Antal svarande per fråga anges i n=.

Citat redovisas i form av indrag och med kursiv stil, som exemplet nedan:

Det är väldigt trevlig att bo i Hammarö kommun.

Urvalet gäller personer 18-65 år. Dock förekommer respondenter som definierar sig som äldre än 65. Detta härled framförallt till att 1) respondenten som svarar inte är samma person som enkäten är adresserad till, t.ex. annan boende i hushållet, eller 2) att respondenten har fyllt år under undersökningsperioden.

I flervalsfrågor kan totala procentantalen komma att överstiga 100 procent. Detta eftersom svaren redovisas med hur stor procentuell andel av respondenterna som valt aktuellt alternativ. Dessa frågor är märkta (flerval).

Del 1:
RESPONDENTERNA

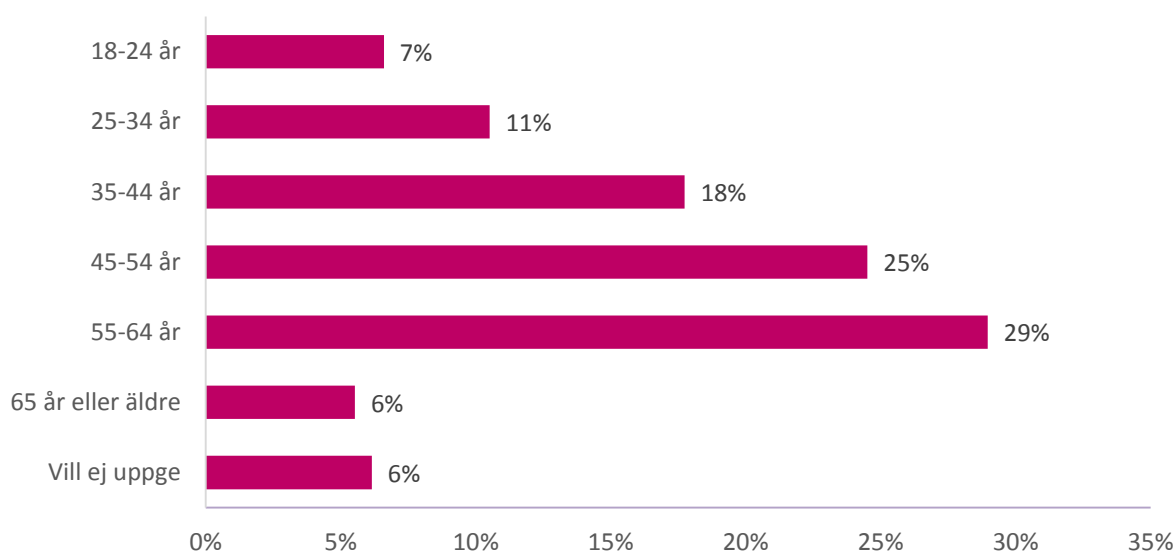
KÖN

Trots att urvalet varit 50/50 mellan könen finns det en viss överrepresentation av kvinnor i undersökningen, 55 procent jämfört med 45 procent män.



ÅLDER

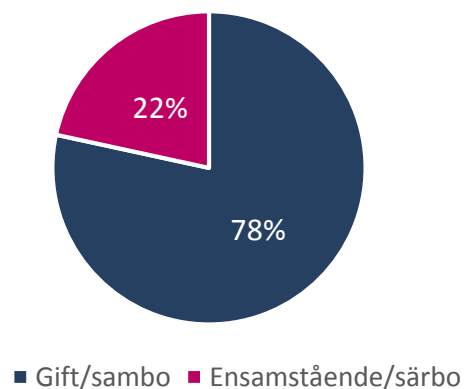
Det finns en viss underrepresentation av personer mellan 18 år upp till 34 år. Detta motsvarar dock ålderstrukturerna i Hammarös befolkningsdemografi. Underrepresentationen bedöms dock inte påverka resultatutfallet.



Anmärkningsvärt är att 6 procent inte vill uppge ålder.

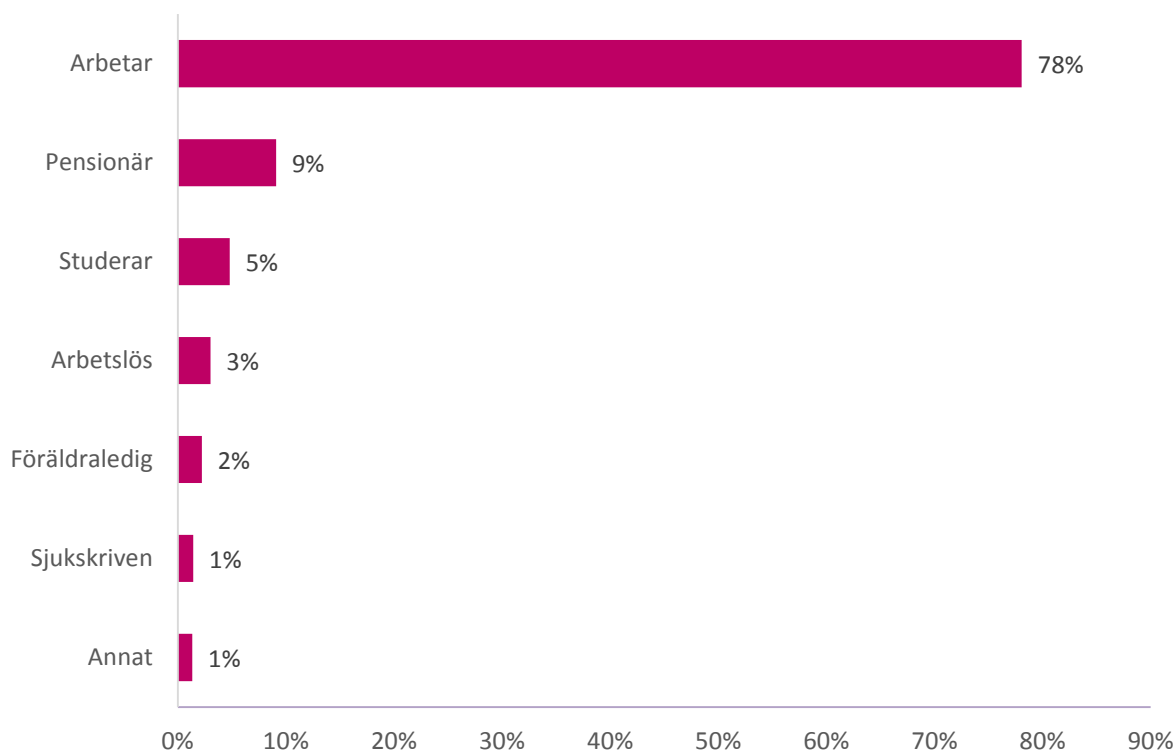
CIVILSTÅND

Majoriteten av respondenterna, 78 procent, befinner sig i en relationssituation där de delar hushåll med en partner.

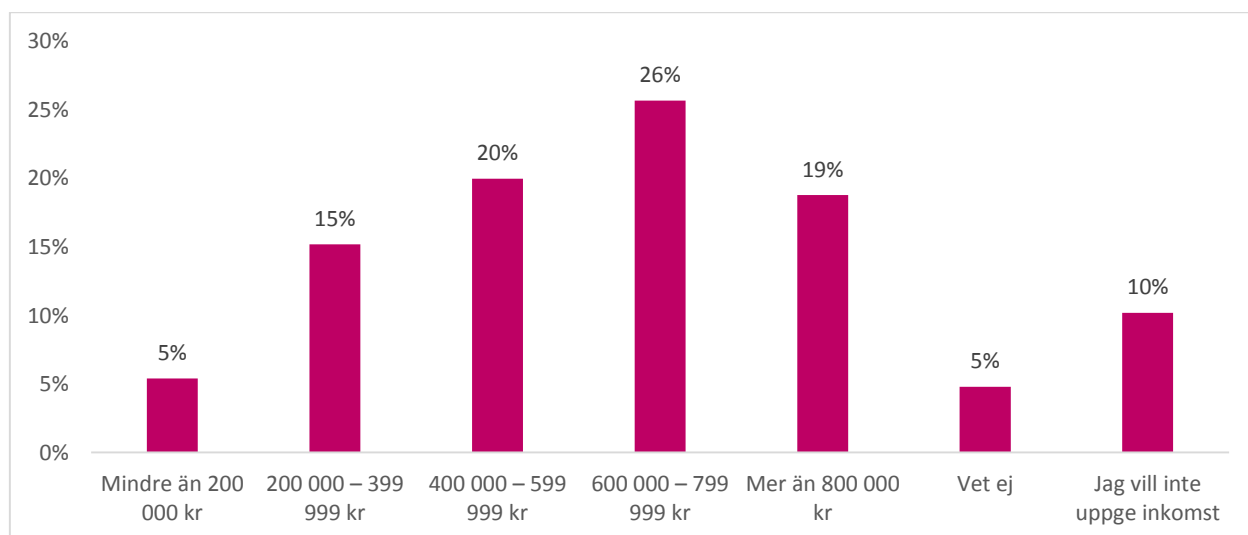


SYSSELSÄTTNING

Majoriteten av respondenterna, 78 procent, uppger att de arbetar. Förhållandevis få har uppgett arbetslös, trots att Hammarö kommuns öppna arbetslöshet sista kvartalet 2014 var 6,7 procent.¹



HUSHÄLLETS SAMLADE INKOMST



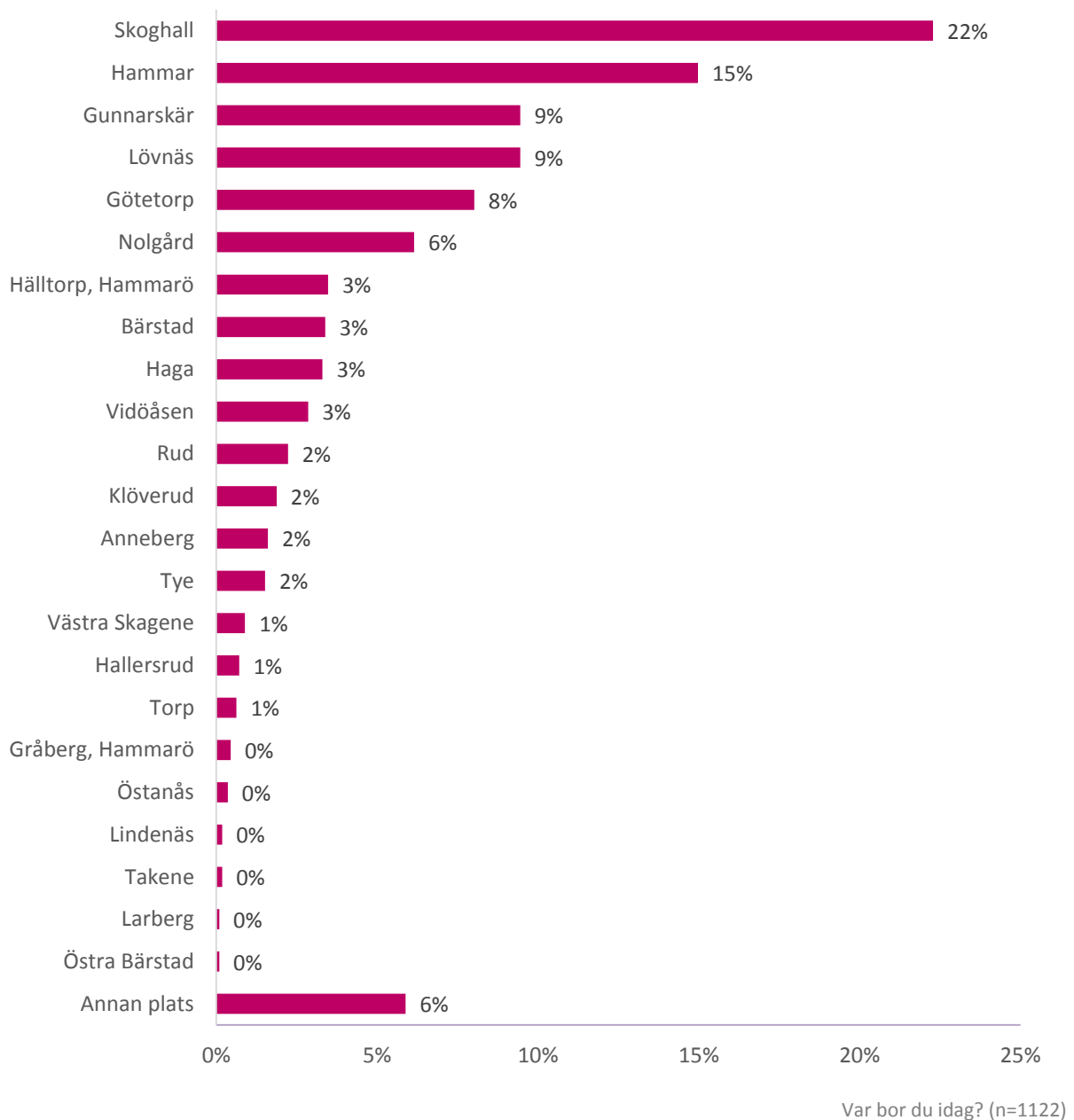
Runt en fjärdedel av respondenterna bor i ett hushåll med en årsinkomst på mellan 600 000 och 799 999 kronor. Personer i ensamhushåll uppvisar av förståeliga skäl en lägre årsinkomst för hushållet. Förhållandevis många, 10 procent, uppger att de inte vill ange inkomst.

¹ Arbetsförmedlingen

Del 2:
RESULTAT

BOR IDAG

22 procent av respondenterna uppger att de bor i Skoghall. Ytterligare 15 procent uppger att de bor på Hammar. Dessa två platser tillsammans med Gunnarskär och Lövnäs svarar för 55 procent av respondenternas svar.

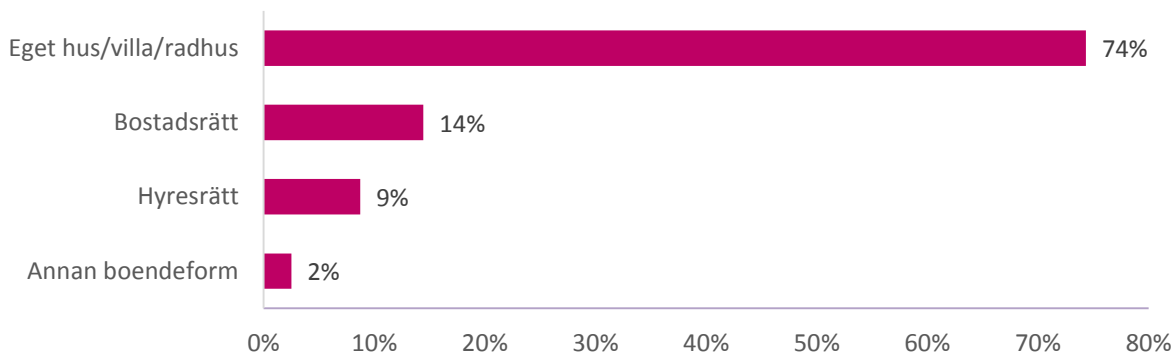


Åldrarna 18-24 samt över 65 är något överrepresenterade i Skoghall, 26 procent respektive 32,3 procent. Även personer som ej velat uppge ålder är något överrepresenterade i Skoghall.

Annan plats är till exempel Vidön, Bråten, Fiskvik, Sjöstad, Allén, Asplunda, Backarna där uppe med mera. (Se bilaga 1)

TYP AV BOENDE IDAG

De allra flesta, cirka 74 procent, uppger att de bor i eget hus/villa/radhus. Nästan en fjärdedel, 23 procent bor antingen i bostadsrätt eller hyresrätt.

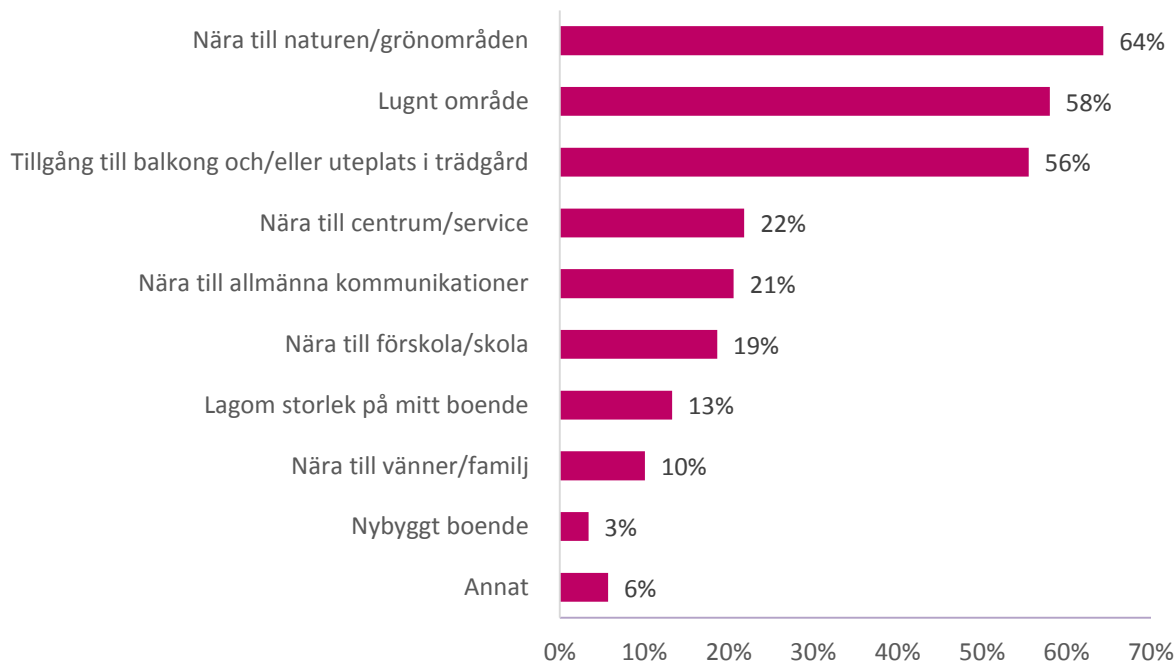


Hur bor du idag? (n=1122)

Annan boendeform är främst boende hos föräldrar, jordbruksfastighet samt andrahandskontrakt.

UPPSKATTAR MED NUVARANDE BOENDE (flerval)

På frågan vilka tre faktorer som respondenter uppskattar mest med sitt nuvarande boende så är *nära till naturen/grönområde*, *lugnt område* samt *tillgång till balkong och/eller uteplats i trädgård* de i särklass mest populära alternativen.

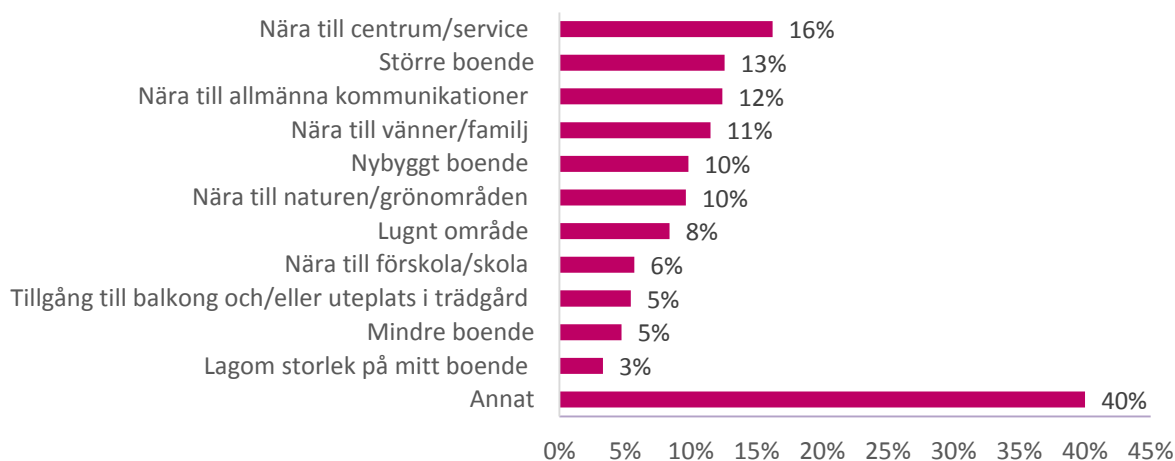


Vad uppskattar du mest med ditt nuvarande boende? (n=1122)

Bland de 6 procent som uppgett annat är *nära till Vänern/nära till sjön* den mest frekvent förekommande. I övrigt varierar svaren från respondent till respondent. *Nära till Karlstad, bra cykelväg, låg boendekostnad och inga höghus i närheten* är några svar. (Se bilaga 1)

ÖNSKEMÅL NUVARANDE BOENDE (flerval)

Bland de fasta alternativen så önskar respondenterna främst *När till centrum/service, större boende, nära till allmänna kommunikationer* samt *nära till vänner/familj*. Cirka 40 procent av respondenterna har uppgett annat. Av dessa har drygt en tredjedel uppgett att de är nöjda som det är och att de inte önskar något ytterligare.

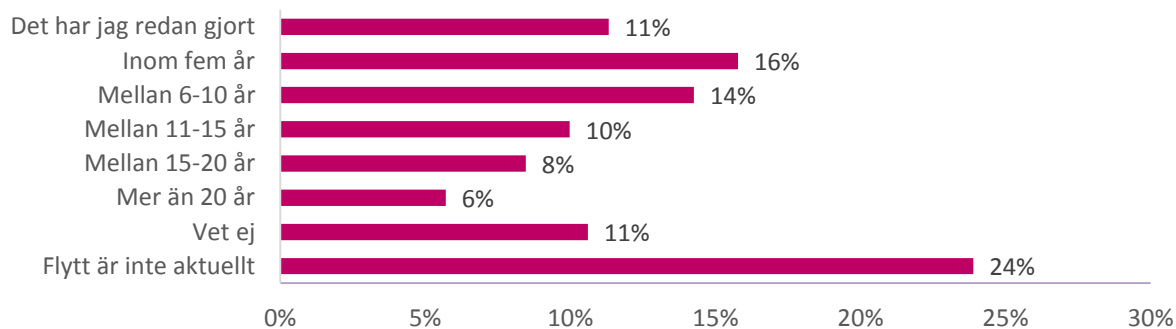


Vad önskar du att du hade mer av i ditt nuvarande boende? (n=1122)

Andra önskemål som återkommer hos flera respondenter är *att närmiljön bevaras/inte byggs sönder, att kommunikationerna förbättras både generellt och vad gäller resor till Karlstad, tillgång till kommunalt VA, tillgång till hiss i huset* med mera (se bilaga 1)

NÄR KAN EN FLYTT BLI AKTUELLT?

För de allra flesta respondenter, nästan en fjärdedel, är en flytt inte aktuellt inom överskådlig framtid. Hos dem där flytt kommer att bli aktuellt inom en 5- till 10-årsperiod är framförallt de yngsta respondenterna samt de äldsta välrepresenterade.

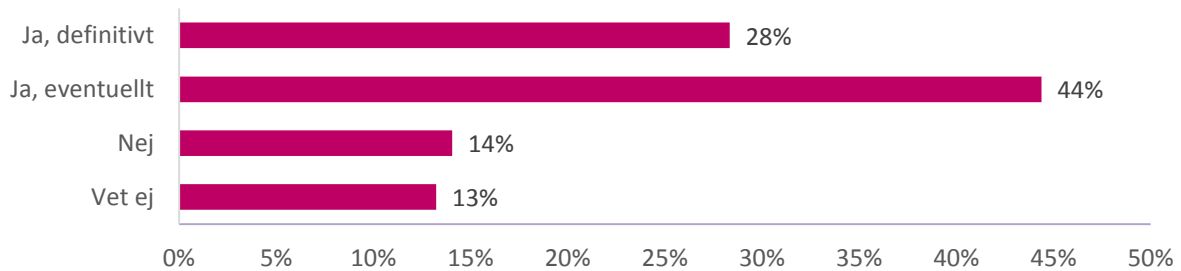


Inom vilken tidsperiod uppskattar du att det skulle vara nödvändigt för dig att börja se över ditt boende och fundera på flytt? (n=1122)

Det är betydligt vanligare att de som bedömer det aktuellt att flytta inom fem år att önska sig ett boende i framförallt bostadsrätt, men också hyresrätt är frekvent förekommande.

KOMMER RESPONDENTEN BO KVAR PÅ HAMMARÖ?

Cirka 72 procent anger att de definitivt eller eventuellt kommer att bo kvar på Hammarö. Lite över 27 procent svarar nej eller kanske.

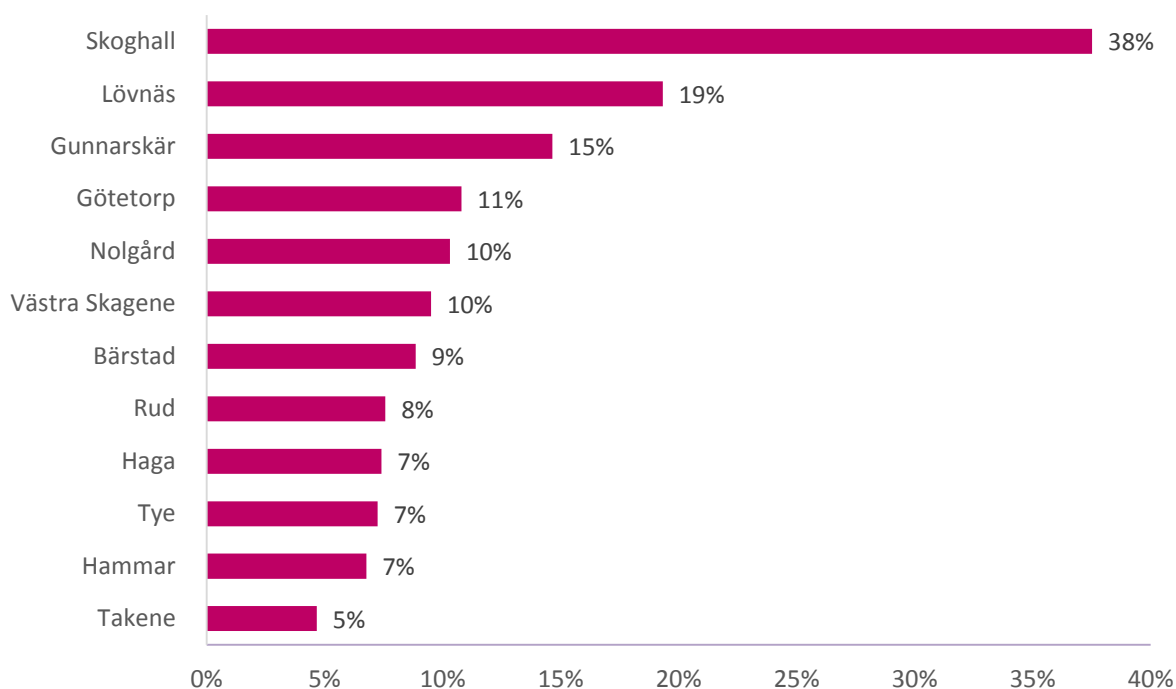


Vid en ev flytt, är det aktuellt att bo kvar på Hammarö? (n=854)

De som definitivt ska bo kvar är framförallt äldre respondenter. Yngre respondent är mer benägna att svara nej eller vet ej.

Högst andel som svarat Ja, definitivt finns i Skoghall (46,5 procent), Götetorp (32,4 procent) Haga (32 procent samt Gunnarskär (24,2 procent). Högst andel som svarat Nej finns i Haga (20 procent), Lövnäs (19 procent) Nolbård (18,5 procent) samt de som uppgett annan plats (23 procent). Inom områden där en större andel uppgett Nej finns också en något högre representation av dem som angivit Vet ej.

VAR PÅ HAMMARÖ SKULLE MAN KUNNA TÄNKA SIG ATT BO?



De som svarat att det är aktuellt att bo kvar på Hammarö vid ev flytt:
Vilket område vill du helst bo i? (n=621)

Hos de som kan tänka sig att flytta inom Hammarö så är Skoghall det mest önskade alternativet. Hela 38 procent anger Skoghall som den plats som de är mest intresserade av att bo på.

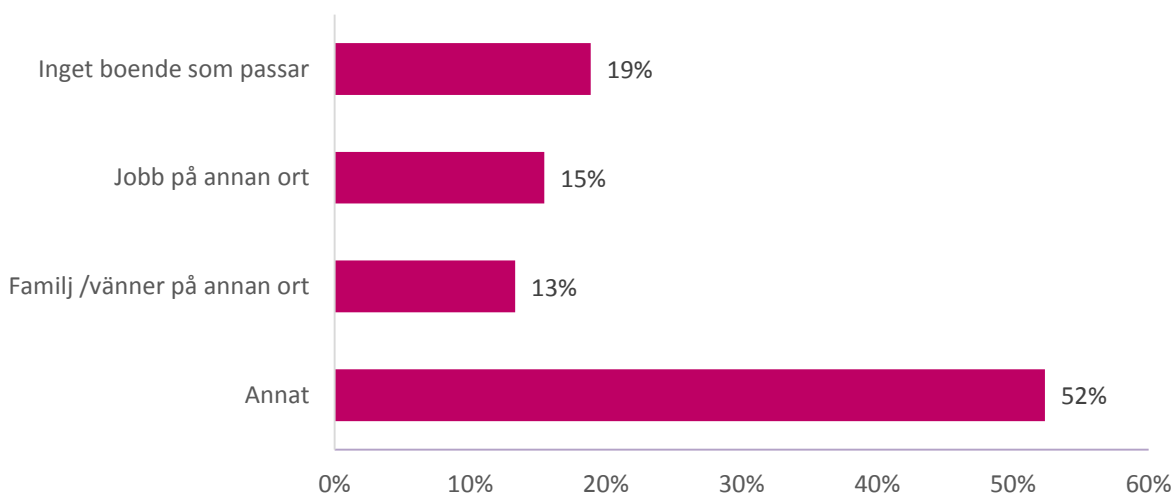
Störst intresse för att flytta inom det område där man redan bor är det i Lövnäs (77,8 procent) Skoghall (69,6 procent), Nolgård (53,7), Gunnarskär (50,7 procent) och Götetorp (42,3 procent)

Hos dem som bor i Skoghall är det, förutom att bo kvar på Skoghall, särskilt intressant med flytt till Gunnarskär (38,8 procent), Götetorp (38,5 procent) eller Hammar (28 procent)

Omvänt så är det särskilt intressant för dem som bor på Gunnarskär, Götetorp och Haga att flytta till Skoghall (16,3 procent, 14,1 procent respektive 12,6 procent)

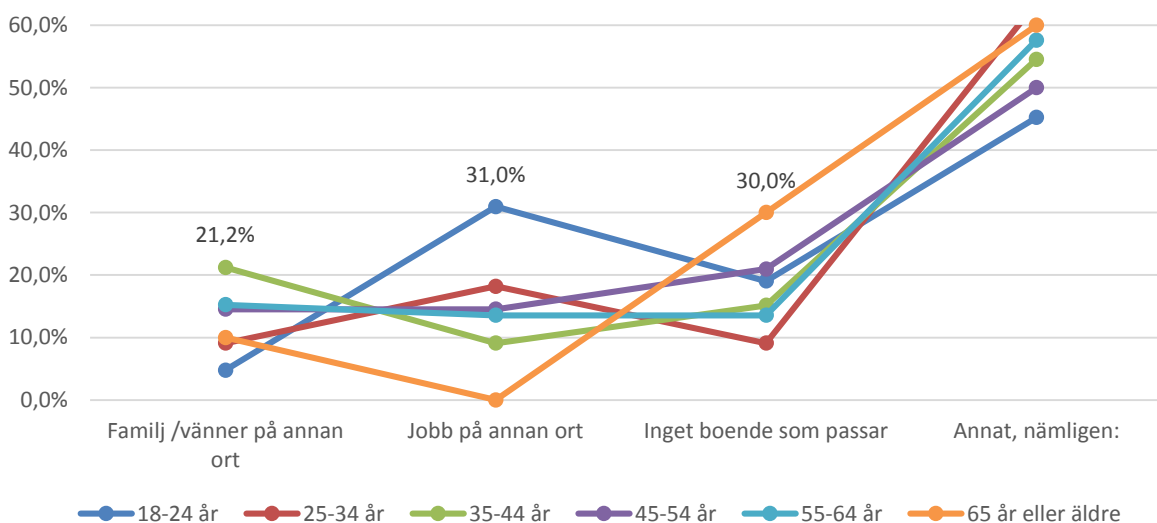
Som Annan plats är det framförallt Edsviken, Lillängen, Rölön och Tynäs som nämns. (se bilaga 1)

VARFÖR INTE BO KVAR PÅ HAMMARÖ?



De som svarat att det inte är aktuellt att bo kvar på Hammarö vid ev flytt:
Av vilken anledning är Hammarö inte aktuellt? (n=233)

Bland de fasta alternativen är det främst bristen på passande boende som gör att respondenterna vill lämna Hammarö. Det finns dock förhållandevis stora variationer mellan ålderskategorierna, vilket diagrammet nedan visar.



Hos dem som är i åldrarna 35-44 år är det framförallt familj/vänner på annan ort som är aktuellt bland de fasta alternativen. Hos yngre respondenter är det primärt jobb på annan ort och hos äldre respondenter att inte hitta en boende som passar.

Överlagset flest respondenter har dock valt Annat som alternativ. Bland dessa har störst samlade andel uppgett att de vill flytta till Karlstad, cirka 25 procent. Andra alternativ som återkommer är *studier på annan ort, att det är för dyrt att bo på Hammarö, samt att det byggs och exploateras för mycket på ön.*

Bland de öppna kommentarerna finns följande motiveringar att läsa:

*I denna takt är Hammarö sönderbyggt. Inga lugna oråden kvar längre.
Inget djurliv.*

*Att man inte får söka och vara aktiv för finna ny lägenhet genom
Hammaröbostäder. Har man tilldelats en lägenhet får man inte byta bostad
inom HB på ett år!*

*Det har byggts alldeles för mycket, trafiken har ökat avsevärt och lugnet
har försvunnit. Hammarö var en idyll förr, men det har byggts alldeles för
mycket och innevånarantalet har blivit för stort. Man känner sig
undanträngd.*

*Ser ingen anledning till att stanna kvar här. Hammarö har inga fördelar mot
Karlstad. Har försökt att få hjälp med bullret från trafiken länge men aldrig
fått något konkret utfört. Om det inte händer något snart så kommer jag
antagligen försöka sälja.*

*Det enda som kan få mig att bo kvar i kommunen är om det blir en
utveckling av Vidöåsen med passande boende. Tyvärr har kommunen satsat
ensidigt österut och utvecklingen på vårt område har istället haft en
nedåtgående trend. Förmodligen blir det en kort flytt över älven (1 km), till
Karlstad kommun som på Dingelsundet kommer att utveckla flera
attraktiva bostadsområden.*

VILKA ÄR DET SOM VILL FLYTTA TILL KARLSTAD?

I resultatet finns ett antal respondenter som uppgett *vill flytta till Karlstad* som anledning till varför man vill flytta från Hammarö.

En profilering av de personer som vill flytta till Karlstad visar följande:

- Det är framförallt personer i åldrarna 35 – 64
- Något fler män än kvinnor
- Majoriteten (75 procent) är gifta/sambo
- Nästan samtliga arbetar
- 30 procent kommer från hushåll med samlad årsinkomst på mer än 800 000 kr. 25 procent från hushåll med mellan 460 000 och 799 999 kr.
- Majoriteten (40 procent) har barn som bor hemma. 26 procent har barn som flyttat hemifrån.

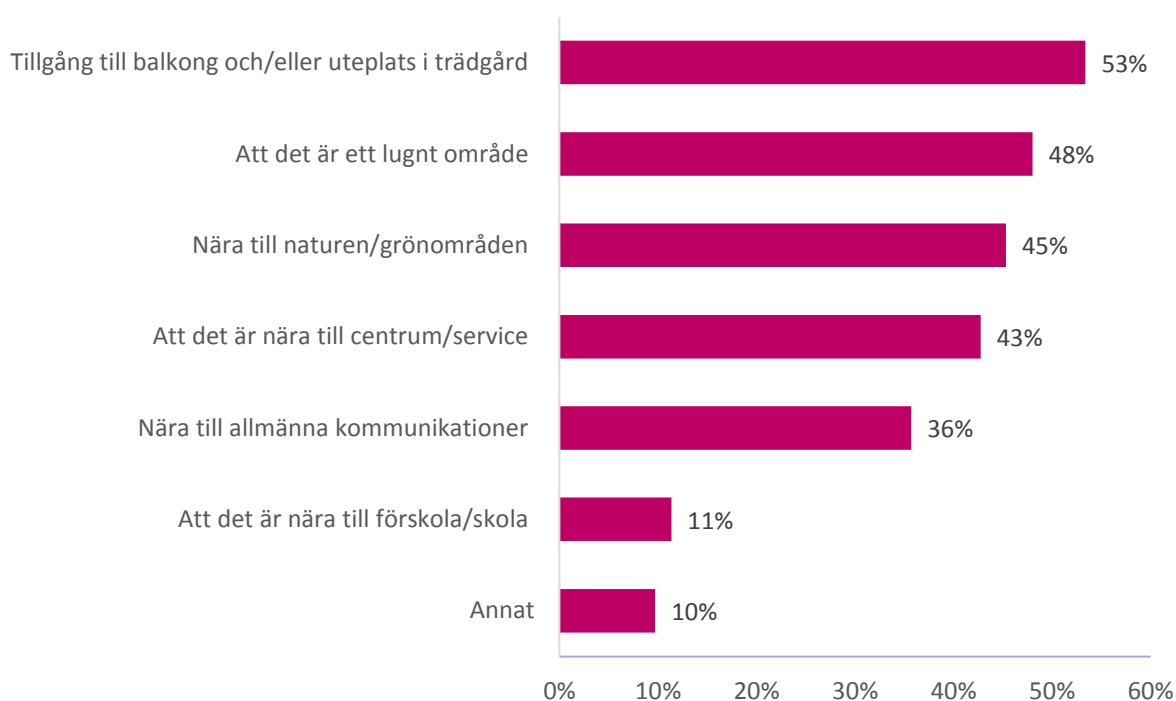
I öppna kommentarer så hänvisar dessa respondenter främst till att Karlstad erbjuder ett större utbud av restauranger, kultur och upplevelser. Återkommande för flera respondenter är att det finns liten anledning att inte bo närmare denna typ av utbud.

Vill bo i Karlstad där det finns bättre utbud

Ser ingen anledning till att stanna kvar här. Hammarö har inga fördelar mot Karlstad.

Då barnen skulle vara utflyttade och då vill vi ha närmre stan (Karlstad)

VAD ÖNSKAR DU DIG I FRAMTIDA BOENDE? (flerval)



Vad är viktigast för dig i ditt framtida boende/vid nästa flytt? (n=854)

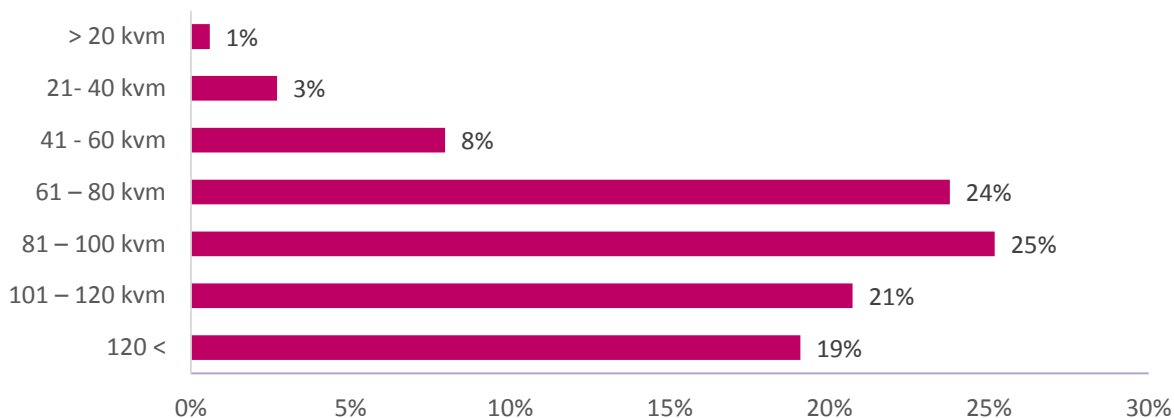
På samma manér som *tillgång till balkong/uteplats i trädgård*, *lugnt område* och *nära till naturen/grönområde* var faktorer man uppskattade med sitt nuvarande boende så är detta också något som man önskar sig i sitt framtida boende, om än dock i något omvänd ordning.

Tillgång till ballong/uteplats samt när till naturen/grönområde är högt prioriterat oavsett ålderskategori. Att vara nära centrum/service samt lugnt område är något vanligare hos äldre respondenter grupper.

STORLEK PÅ FRAMTIDA BOENDE

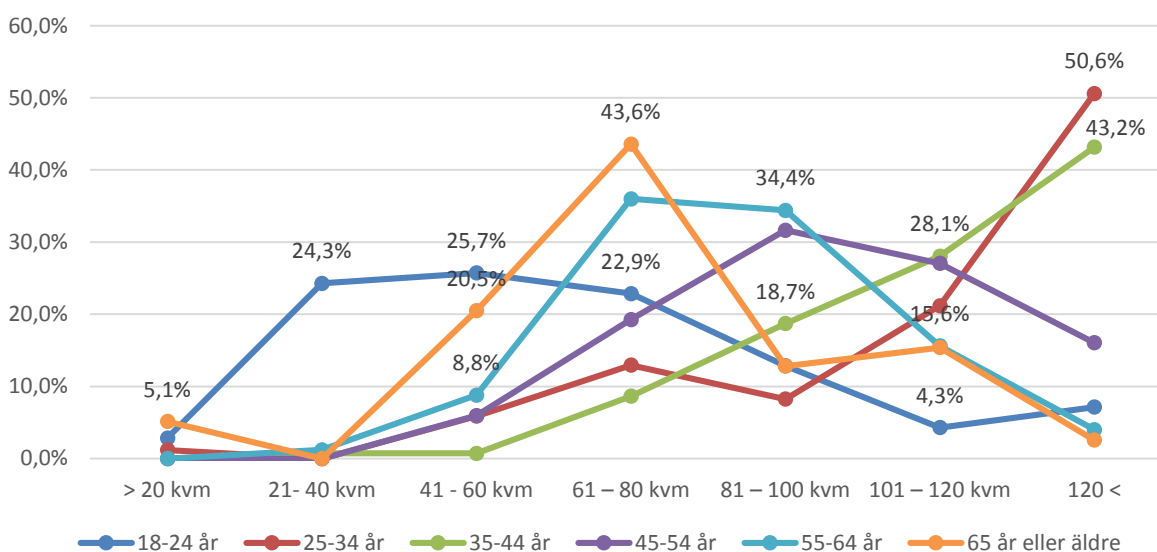
Framförallt är respondenterna intresserade av något större boenden, 65kvm upp till 120 kvm. Män är

något mer benägna att uppge att de vill flytta till 101 kvm upp till över 120 kvm, medan kvinnor är något mer benägna att önska sig mindre boenden. På samma sätt är personer som lever som gifta eller i samboförhållande mer intresserade av större boende än de som lever i singelhushåll.



Hur stort boende skulle du vilja ha i framtiden/vid nästa flytt? (n=854)

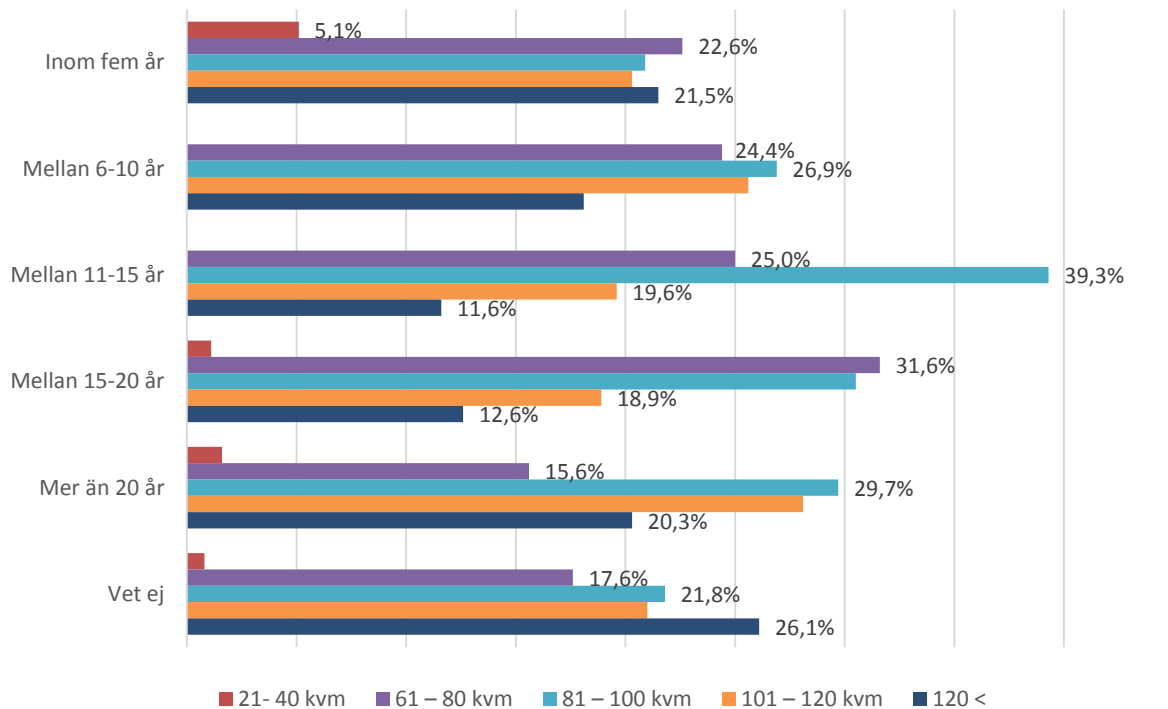
Sett till ålderskategorierna så är det främst 18-24 åringar som är intresserade av de minsta angivna boendestorlekarna. De äldsta respondenterna är mer intresserade av 61-80 kvm.



Hos respondenterna i åldrarna 25 år upp till 44 år är det framförallt en flytt till 120 kvm eller större som kommer att bli aktuellt.

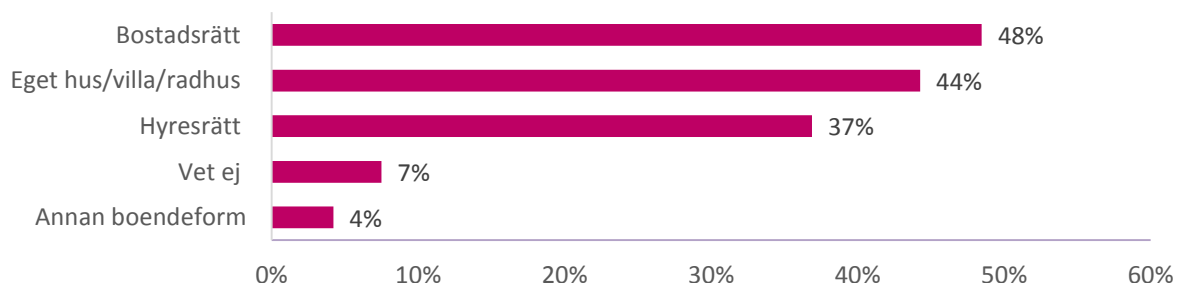
Hos de respondenter som bedömer att de kommer behöva flytta inom de närmsta 5 åren är det framförallt ett boende på 61 kvadrat eller större som önskas.

En trend i materialet är att ju närmare inpå en flytt ter sig desto mindre boende kan man tänka sig. Nedan redovisas inom vilken tidsperiod en flytt kan tänkas ske genom önskat storlek på framtida boende.



ÖNSKAD TYP AV BOENDE VID FRAMTIDA FLYTT (flerval)

De allra flesta respondenter uppger att de vill flytta till en bostadsrätt. Nästan hälften uppger att det är tänkbart. Cirka 44 procent uppger att de vill flytta till eget hus/villa/radhus och 37 procent hyresrätt.

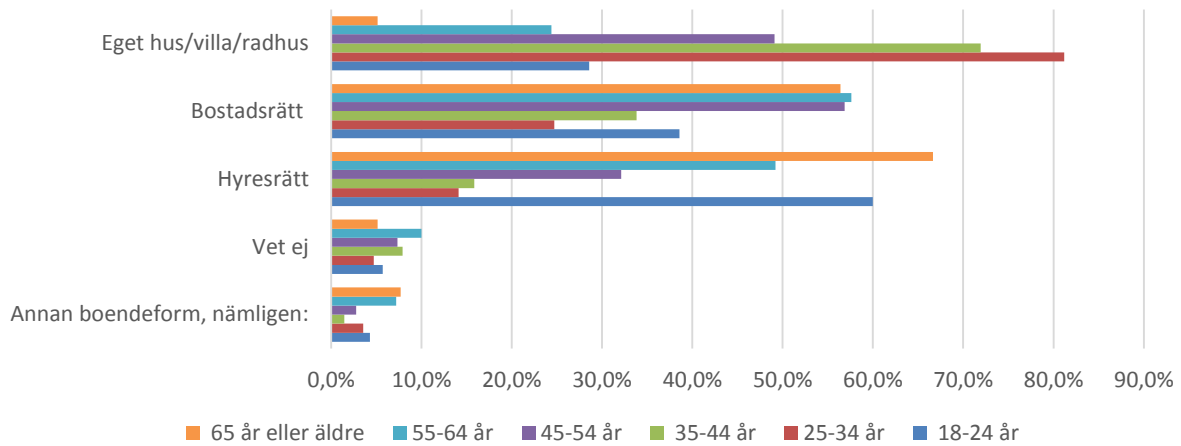


Vilken boendeform skulle du främst vara intresserad av i framtiden/vid nästa flytt? (n=854)

De som vill bo i bostadsrätt vill helst bo i Skoghall (48,1 procent), Gunnarskär (16 procent) eller Lövnäs (14,3 procent). De som vill bo i villa/radhus vill helst bo i Lövnäs (30,2 procent), Gunnarskär (18,2 procent) Götetorp samt Skoghall (14 procent). De som helst vill bo i hyresrätt vill bo i Skoghall (60,4 procent) Gunnarskär (14,9) procent) eller annan plats (13,8 procent)

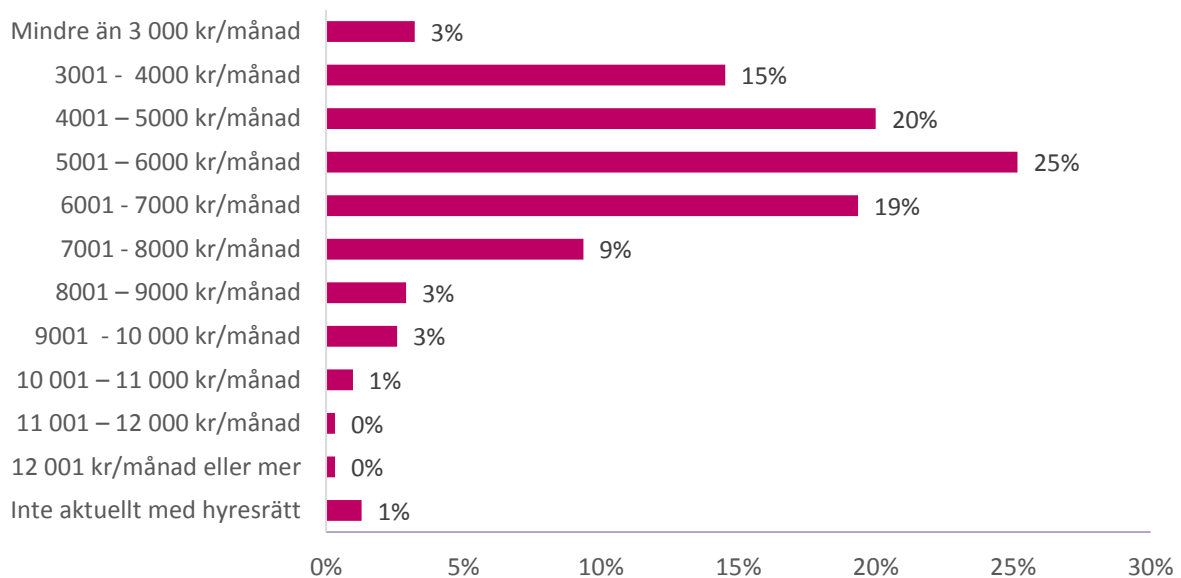
De som uppgett Annan boendeform har främst uppgett seniorboende/trygghetsboende, äldreboende eller Kooperation som på Lillängsberget.

Ju äldre respondenterna är desto större är sannolikheten att de efterfrågar en hyresrätt eller bostadsrätt. De respondenter som är mellan 18 och 34 år ser att boendeform vid nästa flytt kommer att bli eget hus/villa/radhus. Diagrammet nedan redovisas önskad boendeform i förhållande till ålder.



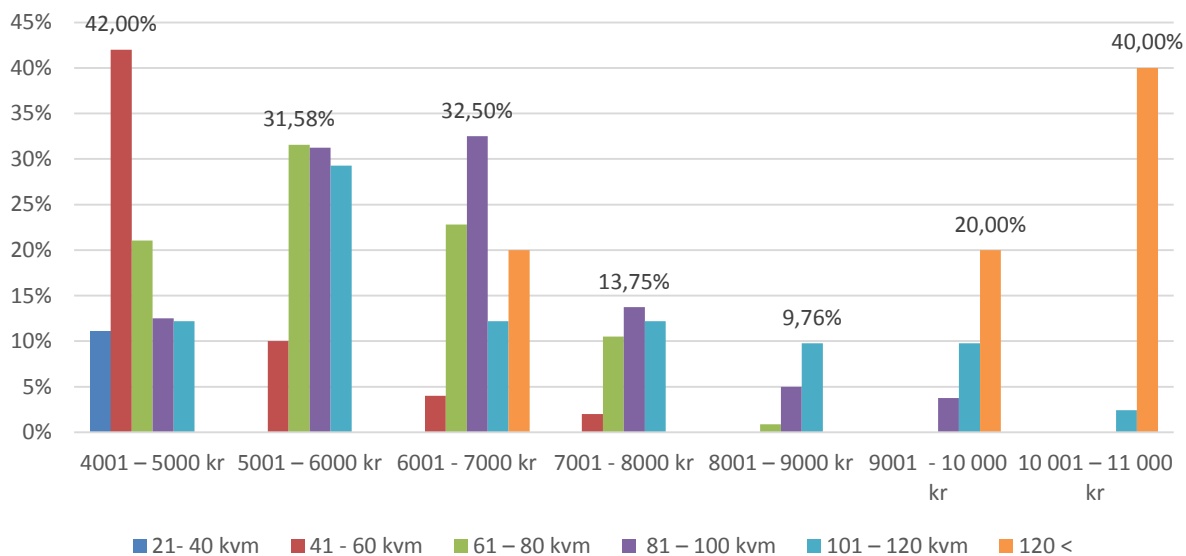
HYRESRÄTT

De respondenter som uppgett sig intresserade av att flytta till hyresrätt har uppgett följande på frågan om tänkbar maxhyra.



Hur mycket är du villig att betala för en hyresrätt? (n=310)

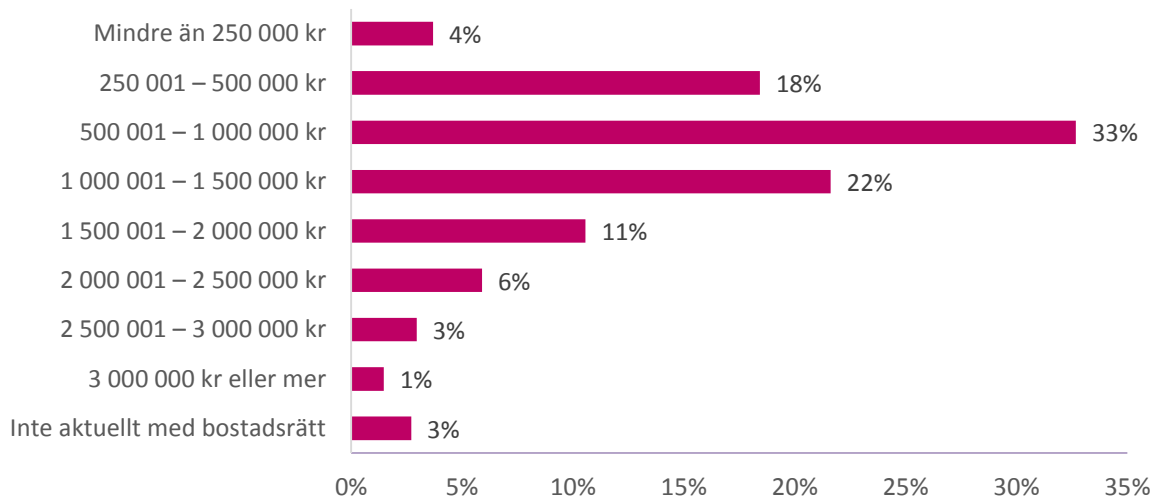
För en hyresrätt är majoriteten av respondenterna villiga att betala någonstans mellan 4000 och 7000 kronor i månaden. I diagrammet nedan ses en nedbrytning av hur mycket respondenterna är villiga att betala i förhållande på kvadratmeter, nedbrutet på de sju mest populära prisangivelserna.



De som vill bo på 21-40 kvm vill till största del betala mindre än 4000 kronor i månaden. De som vill bo på 41-60 kvm vill helst betala mellan 4001 och 5000 kronor i månaden. De som vill bo på 61-80, 81-100 samt 101-120 kvm är mest intresserade av att betala mellan 5001 och 6000 kronor.

BOSTADSRÄTT

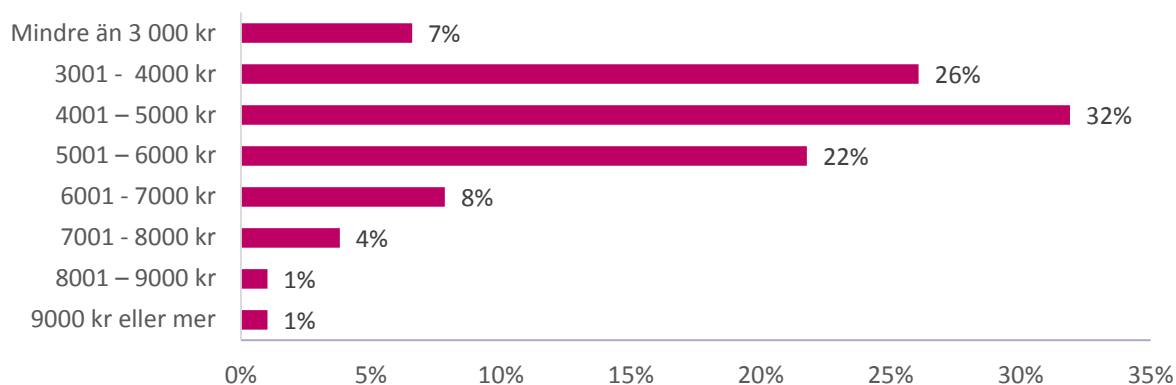
På frågan om maximalpris för köp av bostadsrätt har respondenterna svarat följande:



Hur mycket är du villig att betala för en bostadsrätt? (n=407)

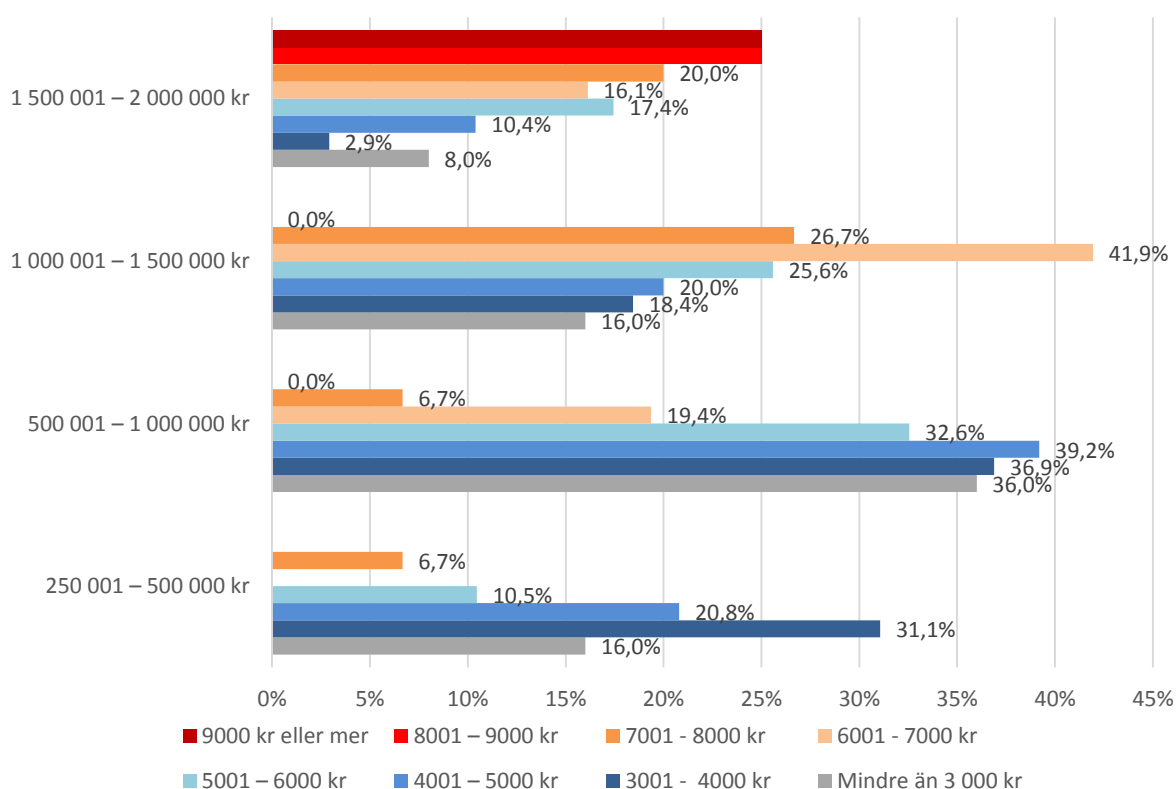
För en tredjedel av respondenterna är det mest önskvärt med en köpkostnad på mellan 500 001 och 1 000 000 kr. Respondenterna från ålderskategorin 65 år och uppåt är något mer benägna att uppge lägre prisalternativ än övriga respondentgrupper.

Sett till maximal månadskostnad för bostadsrätt svarar respondenterna följande:



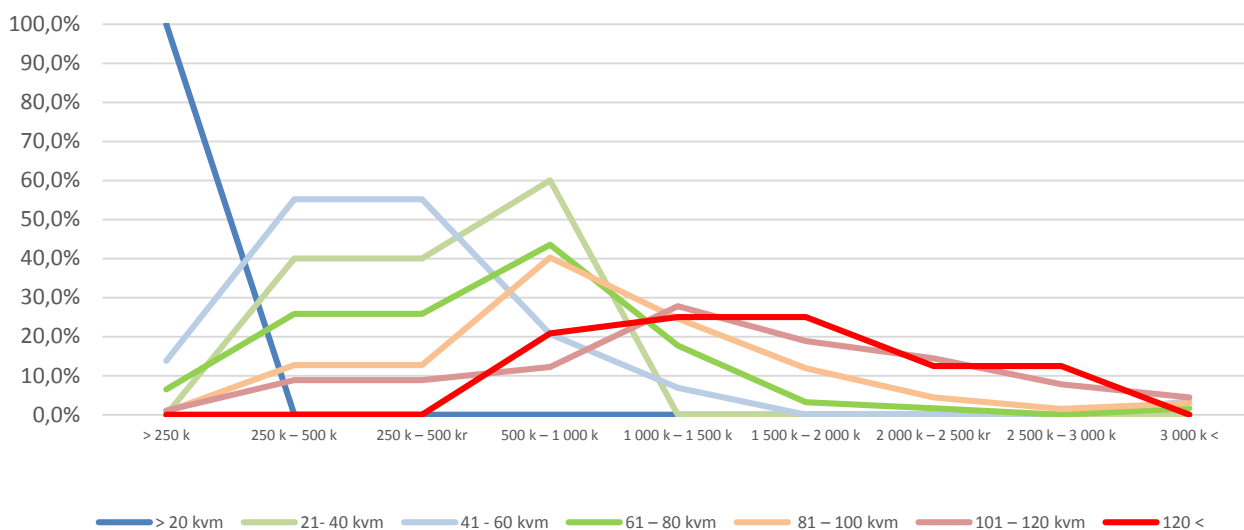
Hur mycket är du villig att betala för en bostadsrätt? (n=407)

Ungefär en tredjedel av respondenterna uppger att en månadskostnad på 4001 till 5000 kronor är önskvärd. Nedan redovisas betalningsviljan per månad nedbrutet på de fyra populäraste köpesummorna.



De som är villiga att betala mer i månadsavgift är också de som är villiga att betala mer för köpet av bostadsrätten. De som är villiga att betala mest är också de respondenter som uppgett att hushållet har en årsinkomst på över 600 000 kronor.

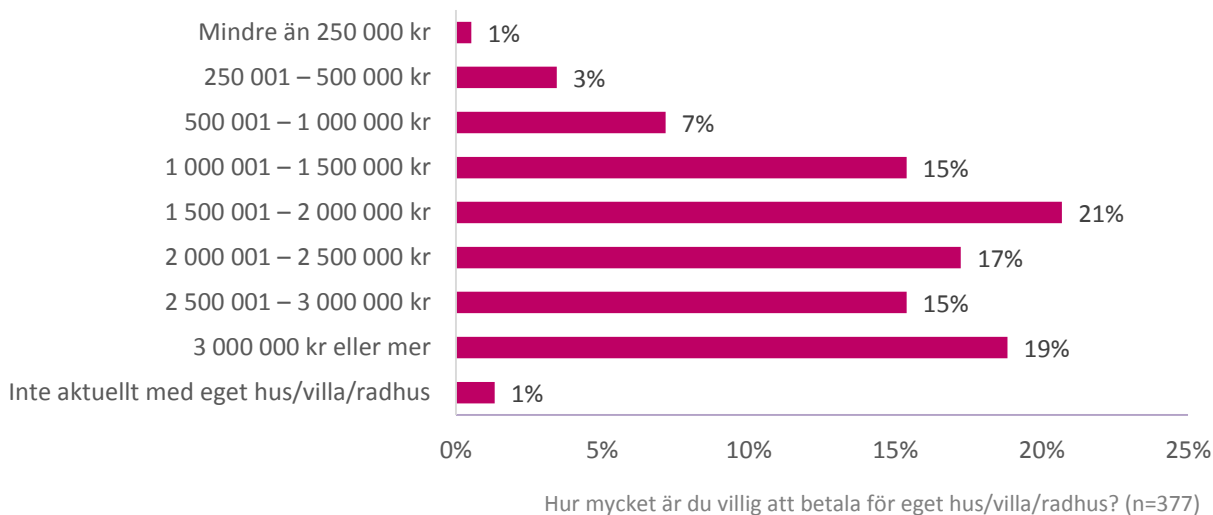
Nedan redovisas betalningsviljan för köp av bostadsrätt med önskad boendestorlek.



Ju mindre boende som respondenten vill ha desto mindre är de villiga att betala som maxpris på bostadsrätten.

EGET HUS/VILLA/RADHUS

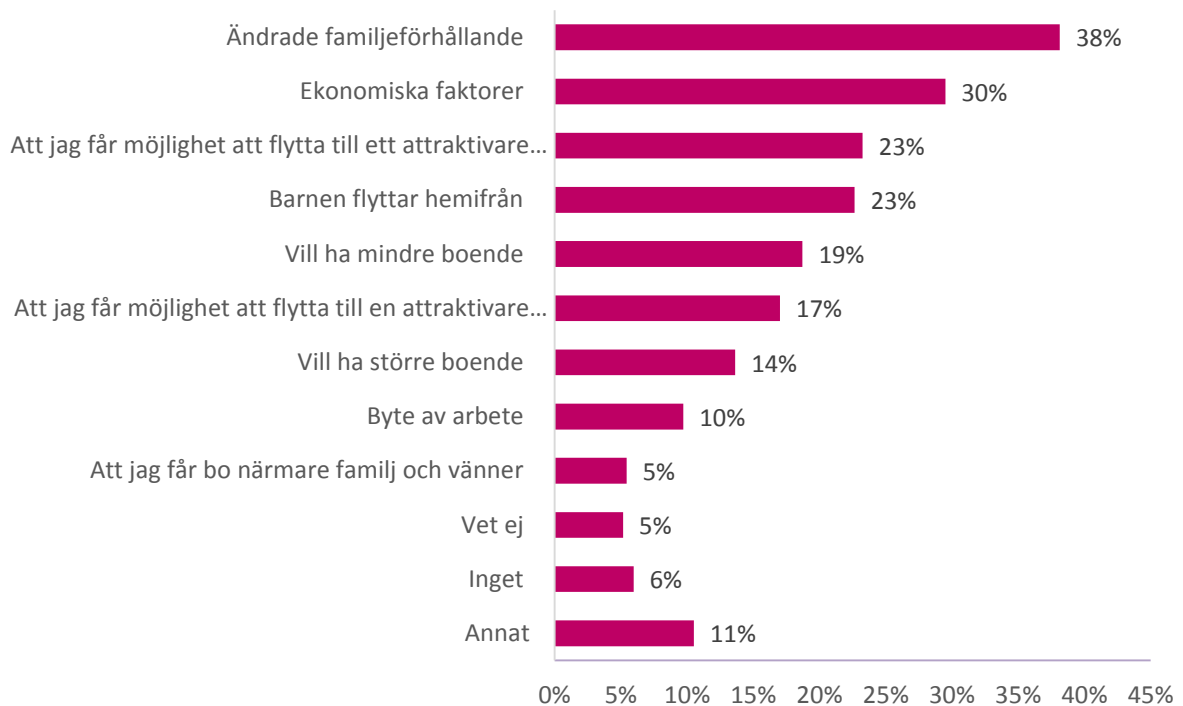
Nedan redovisas priset som respondenterna som uppgett att de vill bo i eget hus/villa/radhus kan tänka sig att betala för boendet.



21 procent är villiga att betala mellan 1 500 001 och 2 000 000 kronor. Ungefär lika många är villiga att betala 3 000 000 kronor eller mer. Lite mer än en tredjedel av respondenterna, 34 procent, kan tänka sig att betala mer än 2 500 000 kronor för eget hus/radhus/villa på Hammarö. De som är villiga att betala 3 000 000 kronor eller mer är de som tillhör de högre inkomstgrupperna.

VILKA HÄNDELSE SKULLE FÅ RESPONDENTEN ATT FLYTTA?

(flerval)



Bland de som uppgett annat är *Att man bli äldre/inte orka ta hand om boendet det i särklass vanligaste skälet. Flera har också uppgett att de vill flytta hemifrån (framförallt få yngre respondenter) att man vill bo nära naturen/vattnet eller att man är rädd för att närområdet ska överexploateras. (se bilaga 1)*

I områdena Gunnarskär, Götetorp och Hammar är det framförallt ändrade familjeförhållanden och att barnen flyttar hemifrån som påverkar en flytt. I Skoghall är det främst ekonomiska faktorer.

Del 3:
Bilaga 1 – Öppna kommentarer

BOR IDAG - annat

- Vidön (3 st)
- Vet ej (3 st)
- Bråten (2 st)
- Fiskvik (2st)
- Går ej att utläsa (3 st)
- Sjöstad (2st)
- Inget svar (2st)
- Allén sätter
- Asplunda
- Backarna Där uppe
- Bema
- Bråtängsvägen
- Djupsundet
- Edsviken
- Hovlanda
- Hult
- Hybelevägen Vidön
- Hästviken
- Jonsbol
- Kilandagård
- Kilene gård.
- Kärrangen
- Lillmossen
- Lillängen
- Lillängshamnen
- Mosserud
- Mörudden
- Nolgårdsholmarna
- Norra killingv.
- Rölön
- Stora skagene
- Sundholmen
- Tenngårdsholmen
- Toxerud
- Tvärhult
- Västra hovlanda

UPPSKATTAR MED NUVARANDE BOENDE – Annat

- Nära Vänern/nära sjön (20 st)
- Nära till Karlstad (3 st)
- Trädgården (3 st)
- Inga höghus i närheten (2 st)
- Att Dalholmen ligger mot kvällssol
- Begränsad antal flyktingar
- Billigt
- Blir omhändertagen av mina föräldrar
- Bra cykel vägar för våra små barn. Att det fortfarande finns små skogar i närheten
- Bra och säkra cykelmöjligheter

- Cykelväg till Karlstad
- Den lantliga miljön i kombination med närheten till Skoghall
- Den lantliga miljön
- Egen ingång
- Fint område med nära till allt väsentligt
- Granne med grönområde
- Hästar
- Inga bussar
- Inga grannar
- Inga höghus i närheten
- Inga socialbidragstagare eller arbetslösa
- Inget annat tillgängligt
- Inget svar
- Inneboende hos släkting, så det är positivt ur en ekonomisk synvinkel
- Insynsskyddet
- Lantligt
- Livfullt familjeområde
- Låg boendekostnad
- Möjlighet till djurhållning
- Nära till affär.
- Nära till båtplatsen
- Stor tomt
- Stort antal skötsamma grannar.
- Större boende
- Tillgång till stor egen trädgård, närhet till Vätern, inga störande gatlyktor så vi kan stjärnorna och månen lysa, bra grannar
- Trivsamt
- Tycker om huset
- Uppskattar lantlig miljö
- Utsikt över vatten, tillgång till brygga, fri parkeringsplats
- Öppna landskap

ÖNSKEMÅL NUVARANDE BOENDE - annat

- All är bra/inget mer (42 st)
- Att det bevaras/ att det inte byggs sönder (8 st)
- Bättre bussförbindelser generellt (8 st)
- Bättre bussförbindelse till Karlstad (8 st)
- Bättre vägstandard (6 st)
- Hiss i huset (4st)
- Kommunalt VA (3st)
- Eget boende (3 st)
- Bättre standard på lägenheten (2 st)
- At någon tar hand om våra grönområden
- Att det fanns tätare bussförbindelser med Karlstad.
- Att dyra villor visserligen lockar ett "visst" slags (eftertraktat) klientel är jag medveten om men jag skulle ändå uppskatta om det, i anslutning till Skoghall, fanns fler och billigare villor. Detta tror jag skulle kunna medverka till att Hammarö kommun blir en kommun där även yngre par skulle kunna etablera sig vad gäller boende, arbete och familjebildning (en familjebildning som i sin tur resulterar i fler kommuninvånare som, då de (barnen) växer upp, kan komma att välja att bo kvar i sin egen uppväxtkommun). .
- Att en utveckling sker även på denna sida av kommunen

- Att vet om vi ska få bo kvar, vad vi förstår så vill stora helst bli av med oss.
- Badplats
- Badplats/ vassröjning
- Billigare boende
- Billigare kommunikationer. "mindre trafik på vägen
- Bilvägar behöver kraftig utveckling. Bättre bussförbindelser .
- Boende närmare Vänern
- Bor vid Nätviken och det behövs farthinder.
- Bra boendekonomi
- Bryggor och bättre gallring i skogen (äter upp mycket av solen)
- Bullerdämpande åtgärd från Hammaröleden!
- Bullervall mot lövnäsleden
- Bulleråtgärder mot den väg som leder från hamnar ut mot nya skolan Bärstad, tex en vall . Detta eftersom vårt hus befarar en kraftig ökning av trafiken dels pga. av nya skolan men även de exploateringar som sker längre ut på ön, som påverkar oss och trafiken i negativ riktning..
- Buss till Kilnegården
- Bättre bussförbindelser efter 20:00.ingen buss från centrum till Gunnarskår. För långt mellan turerna under sommaren.
- Bättre cykel/ gångvägar vid Vidåsen
- Bättre isolering och nya fönster.
- Bättre kommunikation till fritidsanläggningar och till motionsspår
- Bättre kommunikation varken flyg eller tåg fungerar
- Bättre ljudisolering, fruktansvärt lyhört. Utvändigt fult, målning behövs.
- Bättre påfartsmöjlighet till stora vägar
- Bättre underhållna fasader (men det är redan på gång), mer bekvämligheter som dörröppnare eller lättare portar, inte dubbelporlar vid ingång från ena hållet osv. Som gör det enklare för alla att ta sig in och ut med barnvagnar, kassar, rollatorer m.m. Hiss vore bra, så att även släkt och vänner med rörelsehinder kan hälsa på. Mer respekt mellan grannarna - inte röka i allmänna utrymmen m.m.
- Bättre uteplats
- Bättre vård av lägenheten, så som tak och väggar. Pengar är inte allt, som vad Hammaröbostäder tror!
- Bättre övergångar över Hammaröleden
- Cykelväg till Mörmoskolan.
- Dagvattenledning
- Eftermiddagssol, det är träd i vägen
- Egen parkering
- Egen trädgård
- Egen uteplats
- En bättre planerad bostadsyta
- En bättre, säkrare och tryggare väg för våra barn. Bättre it-infrastruktur.
- En gård
- En toa till, tvättstuga, garage.
- En upprensning av allt sly, ogräs, höga gräskanter, cykelbelysning över gärdet.
- Enplanshus
- Ett bättre sovrum/sovalkov.
- Farthinder, då trafikanter verkar ha svårt att hålla hastighetsbegränsningen på 30 km/h
- Fiberanslutning
- Fiberdraget fram till huset

- Finns ingen lekplats
- Fler bryggor. Tillgång till båtplats
- Fler byggplatser
- Fler rum i lägenheten
- Fler/ tätare busslinjer till k-d
- Flera fritids- / motionsmöjligheter: simhall, träningscenter, kulturhus/museum/bio
- Hade velat haft en liten butik att lätt ta sig till gående eller cyklande.
- Har inget förslag
- Har inte fått dagisplats på något av dagisen i närheten så står i kö och hoppas på byte
- Har nära till centrum och vänner
- Högre bro under Hammaröleden.
- Inte byggs mer. Byggstopp
- Inte så skräpigt runt omkring med gamla maskiner och annat bråte
- Lekpark närmre
- Lekpark, mer syn till vatten, ta bort onödiga träd, öppna landskap
- Lekplatser och fotbollsplaner för barnen.
- Lite mindre homogent grannskap - gärna fler familjer med annat etniskt ursprung
- Ljudvall för Hammaröleden
- Lugn och ro. Störs dag och natt av trafiken utanför.
- Lägenhet för gäster
- Lägre hastighet på stora vägen.
- Lägre hyra
- Mer av uppväxtas buskar och träd
- Mer cykel-gångbanor
- Mer funktionellt kök och lägenhet på markplan eller övervåning.
- Mer tids-tillgång för allmänheten till idrottsarenor o ishall+ elljusspår etc
- Mer underhåll av vägar och gemensamma områden.
- Mindre med grannar
- Mindre biltrafik
- Mindre boende och större garage
- Mindre område
- Mindre trafik, lägre hastigheter
- Mindre trädgård, lättskött
- Mindre underhåll och samarbete
- Möjlighet att utnyttja viken i närheten men den är full av vass
- Nära till bra lekplats
- Nära till elljussår
- Nära till vandringsleder utefter Vänern och i skogen även utanför Kilene området nämligen runt hästviken.
- Nära till Vänern
- Nära till Vänern, inga grannar nära inpå
- Nära vatten
- Närbutik
- Närhet till badplats och båtbusar.
- Närhet till motions-/aktivitetscentralstörre tillgänglighet till badplatser där kommunen satsat lite på bryggor, toaletter osv
- Närmare till badplats, större tomt mer insynsskyddat
- Närmare till vatten
- Närmare till vattnet

- Promenadspår från mörudden till Lillängsudden mer båtplatser
- Rättare sagt mer bussförbindelser oftare
- Saknar en träningsanläggning!!
- Saknar förråd finns inget som helst förråd till våran lägenhet så ingenstans att förvara däck cyklar eller andra saker
- Sjönära
- Sjöutsikt
- Sjöutsikt och hiss
- Snabbare och tätare buss
- Snabbköp typ kiosk
- Strandnära boende
- Stäng av gamla hovlandavägen
- Större balkong
- Större biutor och garage
- Större boende, bad o båtmöjlighet vid huset
- Större boende, möjlighet till båtplats
- Större boende. Bättre kommunikation för fiberoptik
- Större boende. Möjlighet till ekologiska, hållbara uppvärmningsalternativ
- Större boende. Nära till förskola, men vi har en som vi inte får plats i 100m så vi åker 3km för att åka till en förskola
- Större boende. Närhet till bra lekplatser
- Större boende. Vårt barn blir flyttad från närmsta skolan till den nya skolan som är mycket längre bort.
- Större boendebättre bussförbindelser mellan CSK och Lövnäs. Kan inte åka buss till jobbet
- Större boende, större balkong
- Större område
- Större boende
- Säkrare cykelvägar
- Säkrare promenad till buss
- Söker skolväg för barnen, när de inte längre får åka skolskjuts.
- Tillgång till kommunalt vatten och avlopp. Möjlighet att få bygga ut boendeytan. Konsekventa regler från kommunen när det gäller byggnadstillstånd.
- Tillgång till sommarvatten
- Tryggt gång/cykel möjligheter för barnen när de börjar på skolan
- Träd vid uteplatser skymmer utsikt och gräsmatta
- Vassröjning!
- Vill ha buss. Fixa vägarna så det går att köra.
- Vill ha det billfritt och sänkningen till 70kh/h på Skogahallsleden
- Vänerläge!!!
- Återvinningscentral i bostadsområdet samt renovering av trappuppgång.
- Övergångsställe till Coop. Busshållplats för oss på Nolgård

VARFÖR INTE HAMMARÖ? – annat

- Vill bo i Karlstad (32st)
- Studier på annan ort (12 st)
- Pris/för dyrt (8 st)
- Vill bo utomlands (4 st)

- Andra jobb
- Att man inte får söka och vara aktiv för finna ny lägenhet genom Hammaröbostäder. Har man tilldelats en lägenhet får man inte byta bostad inom HB på ett år!
- Barn på gymnasiet i Karlstad som önskar sig dit.
- Barnen börjar på gymnasiet och Hammarö har inget att erbjuda.
- Barnen är då vuxna, vi vill då bo i lägenhet
- Behov av särskild skola som Hammarö kommun inte kan erbjuda
- Beror på hur min situation ser ut då
- Beror på vad det finns för boende
- Bla. pga av vägljudet från Hammaröleden Skärgårdskommun är det inte längre när det växer igen av all vass, inte lika attraktiva pga av detta.
- Det enda som kan få mig att bo kvar i kommunen är om det blir en utveckling av Vidöåsen med passande boende. Tyvärr har kommunen satsat ensidigt österut och utvecklingen på vårt område har istället haft en nedåtgående trend. Förmodligen blir det en kort flytt över älven (1 km), till Karlstad kommun som på Dingelsundet kommer att utveckla flera attraktiva bostadsområden.
- Det har byggts alldeles för mycket, trafiken har ökat avsevärt och lugnet har försvunnit. Hammarö var en idyll förr, men det har byggts alldeles för mycket och inneånarantalet har blivit för stort. man känner sig undanträngd.
- Då barnen skulle vara utflyttade och då vill vi ha närmre stan (Karlstad)
- Dålig bussförbindelse
- Dålig kommunal service
- Dålig kommunikation
- Dåligt skött kommun. Skulle kanske bo kvar om den slås ihop med Karlstad
- En vacker skärgårdskommun som har förfallit av allt sly. Svårtillgängligt natur pga av detta.
- Finns inget bra äldreboende
- Flytt till större stad, tex Stockholm.
- flyttar ihop med sambo
- få hyresrätter och inga lägenheter tillgängliga i min priskategori
- Gamla insnövade gubbar som inte är öppna för förändringar
- Hög skatt i förhållande till storlek.
- I denna takt är Hammarö sönderbyggt inga lugna oråden kvar längre. Inget djurliv.
- inget universitet
- Kan vara aktuellt. Beror på hur den fortsatta exploateringen av Hammarö planeras/genomförs.
- Odlingszon 1
- Ser ingen anledning till att stanna kvar här. Hammarö har inga fördelar mot Karlstad. Har försökt att få hjälp med bullret från trafiken länge men aldrig fått något konkret utfört. Om det inte händer något snart så kommer jag antagligen försöka sälja.
- Skulle vilja flytta någon annan stans ett tag. Kanske vill flytta tillbaka någon annan gång.
- utomlands
- Vi förstör ön, jag söker mig mer ut på landet
- Vi vill bo på svenska västkusten, nära havet pga. den rena luften (för hälsans skull).
- Vill bo i citykärnan när barnen flyttat hemifrån
- vill bo i en lägenhet centralt i Karlstad
- Vill bo i stan
- Vill bo mer centralt
- Vill byta miljö och se mig omkring.
- Vill flytta till större stad
- Vill prova något nytt
- Övertagit fastighet

BOENDEFORM FRAMTIDA BOENDE - annat

- Seniorboende/trygghetsboende (15 st)
- Äldreboende (8 st)
- Kooperation som Lillängsberget (3 st)
- Gård /hästgård (3 st)
- Bostadsrätt om det inte kostar över 800 000 kr
- Båt
- Ev. fritidshus
- Hyra en villa
- Kollektivt och lantligt/ekoskog
- Liknande nya Lillängen äldre/service boende
- Med liten trädgård/uteplats
- mindre stuga/hus
- Sk. trappboende
- Skulle bara flyta om jag blir sjuk på något sätt
- Skulle gärna bo på en lägenhet hos HB men det är för dyra hyror
- Torp! Med grästak nära vatten och inget annat! Med en get och byxhöns! =D
- Vårdhem