

Hammarö Kommun

Trafikutredning Götetorp Mellqvistsvägen

Malmö 2018-09-17

Trafikutredning Götetorp Mellqvistsvägen

Datum	2018-09-17
Uppdragsnummer	1320032742
Utgåva/Status	Slutrapport

Matilda Brogård
Uppdragsledare

André Kingstedt
Granskare

Ramboll Sverige AB
Skeppsgatan 5
211 11 Malmö

Telefon 010-615 60 00
Fax 010-615 20 00
www.ramboll.se

Unr 1320032742 Organisationsnummer 556133-0506

Innehållsförteckning

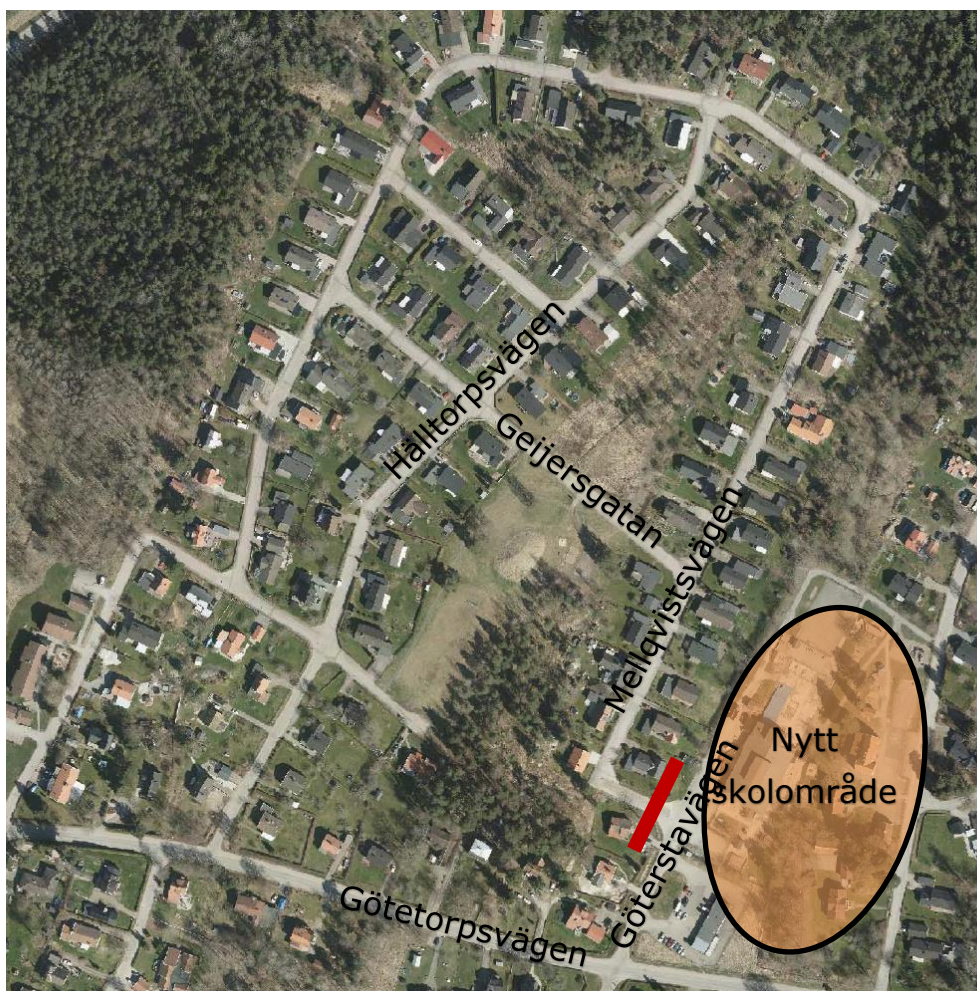
1.	Inledning	2
2.	Förutsättningar	4
2.1	Utredningsområdet i stort	4
2.2	Tidigare trafikutredning.....	5
2.3	Dagens trafikräkningar	7
3.	Trafikutredning	8
3.1	Konsekvenser av att stänga Mellqvistvägen	8
3.2	Konsekvenser av att låta Mellqvistvägen vara öppen	9
4.	Rekommendation	10

1. Inledning

Hammarö kommun arbetar med framtagande av en ny detaljplan i Götetorp. Götetorps skola brann ner 2015 och nu har kommunledningskontoret fått i uppdrag att återuppbygga skolan på den gamla tomten.

Invid skolan planeras även för en ny idrottshall och på tomten söder om skoltomten där det idag finns en biltvätt planeras nya parkeringsplatser för skolan och idrottshallen.

Tidigare har en trafikutredning gjorts i Götetorp för att studera trafiklösningarna i stort kring skolan. I planförslaget och trafikutredningen föreslogs en möjlig avstängning av Mellqvistsvägen i öster invid skolområdet.



Figur 1: Översiktsbild över utredningsområdet med föreslagen avstängning av Mellqvistsvägen (röd markering)

I detta tilläggsuppdrag ingår att göra fördjupad utredning av konsekvenserna av en stängning av Mellqvistsvägen. Uppdraget innebär att göra en bedömning av effekterna av en omfördelning av trafiken med fokus på trafikbelastning, miljö och trafiksäkerhet till följd av Mellqvistsvägens stängning. Arbetet innebär en kvalitativ jämförelse av de båda fallen att stänga Mellqvistsvägen respektive att fortsätta ha den öppen som idag. Även Hälltorpsvägen ska belysas i sammanhanget då det framkommit farhågor om att det blir hög belastning i korsningspunkten Hälltorpsvägen/Götetorpsvägen och att Hälltorpsvägen får mycket mer trafik. Utifrån tillgängligt underlag görs en rekommendation på vilken av de båda lösningarna som är att föredra.

2. Förutsättningar

2.1 Utredningsområdet i stort

I hela utredningsområdet som ligger väster om den planerade skolan och idrottshallen finns drygt 100 villor. Mitt i området, söder och norr om Geijersgatan finns en park och ett naturskogsområde. Gatorna i området är breda, 7-8 m och relativt raka, vilket kan bjuda in till höga hastigheter. Hela området saknar helt gång- och cykelbanor.

Från Götetorpsvägen, som är den stora huvudgatan i Götetorp finns tre möjligheter att angöra utredningsområdet. I väster Trätäljavägen, i öster Göterstavägen och där emellan ligger Hälltorpsvägen. Hälltorpsvägen är den primära matargatan till området och trafikeras av cirka 250 fordon/dygn. På Mellqvistvägen passerar cirka 150 fordon/dygn och på Trätäljavägen, som är mindre, finns idag inga trafikräkningar.



Figur 2: Utredningsområdet och dess angöringsgator

Området har inga publika målpunkter utan trafikeras till största delen av boende i området samt nyttotrafik såsom sophämtning, serviceresor och godsleveranser.



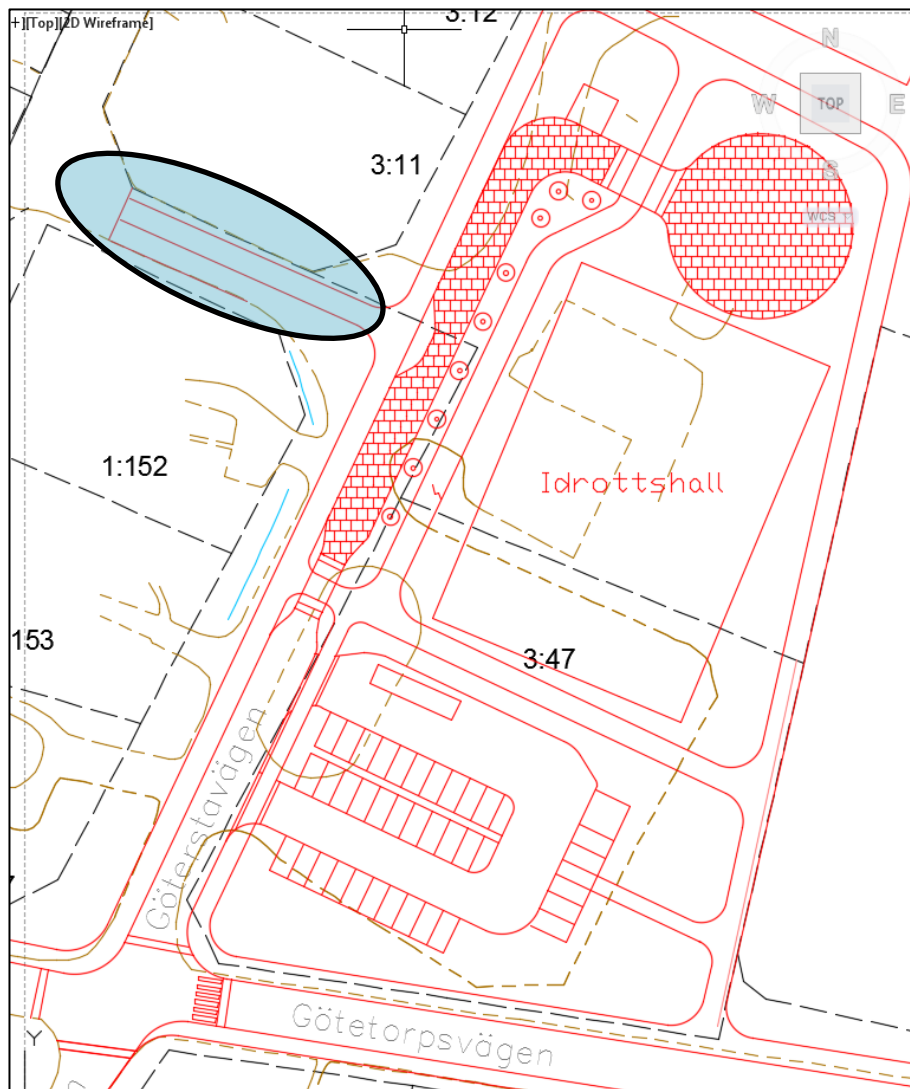
Figur 3: Foto på Mellqvistsvägen (Källa: Google maps)



Figur 4: Foto på Hälltorpsvägen (Källa: Google maps)

2.2 Tidigare trafikutredning

Sedan tidigare finns en trafikutredning av Göterstavägen, den del som löper längs skolområdet, se figur 5.



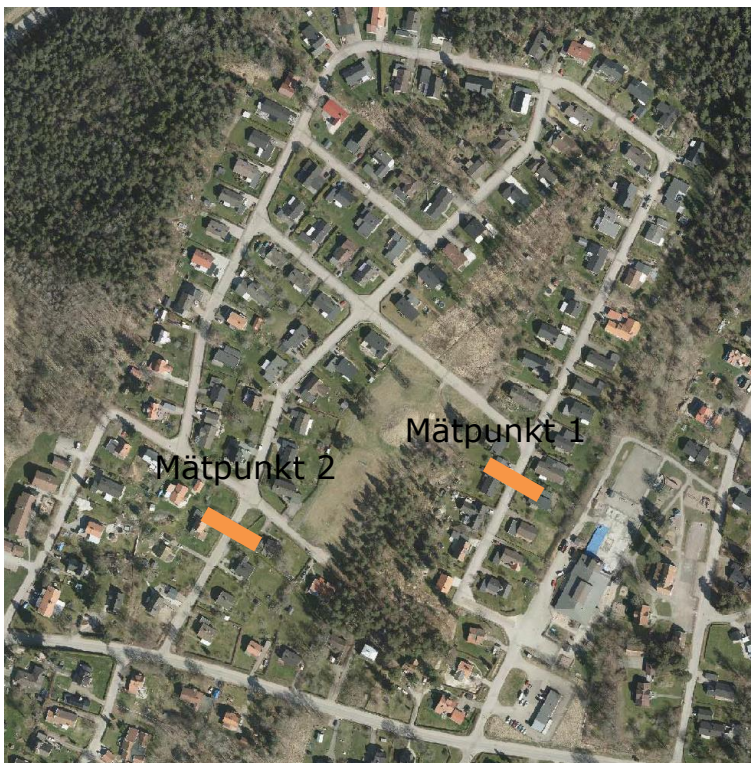
Figur 5: Skiss från på föreslagen utformning av Göterstavägen i anslutning till skolområdet

I korsningen Göterstavägen/Mellqvistsvägen kommunen i planförslaget förespråkade en lösning att stänga av Mellqvistsvägen för biltrafik. I den tidigare trafikutredningen har därför utgångspunkten varit att endast tillåta gång- och cykeltrafik på denna korta sträcka i öst-västlig riktning. I trafikutredning föreslås även att Göterstavägen byggs om och kompletteras med separata gång- och cykelbanor på båda sidor samt hastighetssäkras med farthinder och avsmalningar på sträckan. Dessutom föreslås ett avvikande material på gatans norra del där endast behörig trafik ska köra. Denna del avslutas i en vändzon.

2.3 Dagens trafikräkningar

Trafikräkningar gjordes sommaren 2018 på 2 platser i utredningsområdet, se figur 6. På Mellqvistsvägen (mätpunkt 1) passerar cirka 150 fordon/dygn och på Hälltorpsvägen (mätpunkt 2) passerar cirka 250 fordon/dygn. Sedan tidigare finns mätningar på Götetorpsvägen. Öster om utredningsområdet passerar cirka 1000 fordon/dygn.

Det planeras ingen ny bebyggelse i området, vilket innebär att trafikflödena även i framtiden kommer att vara låga.



Figur 6: Mätpunkter för trafikräkningar sommaren 2018.

3. Trafikutredning

Som tidigare nämnts ska denna kompletterade trafikutredning studera konsekvenserna av en eventuell avstängning av Mellqvistsvägen samt konsekvenserna av att behålla gatan öppen. I utredningen har trafiksäkerhet, trafikbelastning samt trafikmiljö studerats.

3.1 Konsekvenser av att stänga Mellqvistsvägen

Idag passerar cirka 150 fordon/dygn på Mellqvistsvägen. Om Mellqvistsvägen stängs av i öster kommer samtliga av dessa fordon att flyttas till Hälltorpsvägen. Hälltorpsvägen har idag cirka 250 fordon/dygn.



Figur 7: Ny körmönster i bostadsområdet

Både Hälltorpsvägen och Mellqvistsvägen bedöms ha lite trafik idag men en överflyttning av 150 fordon/dygn till Hälltorpsvägen kommer att märkas av de boende och troligtvis initialt upplevas som störande.

I korsningspunkten med Götetorpsvägen kommer det inte att uppstå några kapacitetsproblem då flödena är små i alla riktningar.

Det finns också en risk att de nya trafikanterna kommer att hålla en något högre hastighet i området eftersom man tvingas köra en mindre omväg samtidigt som Hälltorpsvägen är relativt rak.

I området finns idag inga gång- och cykelbanor. Med förslaget att stänga av Mellqvistvägen kommer mer trafik att blandas med oskyddade trafikanter och i synnerhet skolbarn som rör sig på gatorna i bostadsområdet. Detta har en negativ påverkan på trafiksäkerheten för framförallt gående och cyklister.

3.2 **Konsekvenser av att låta Mellqvistvägen vara öppen**

Att låta Mellqvistvägen vara öppen för biltrafik österut innebär att trafiken fortsätter att trafikera som idag. För skolan och skolbarnens del blir konsekvensen att cirka 150 fordon/dygn trafikerar Göterstavägen utöver de fordon som ska till och från skolan och idrottshallen. I dagsläget finns ingen prognos för hur mycket trafik som kommer att alstras av skolan och idrottshallen.

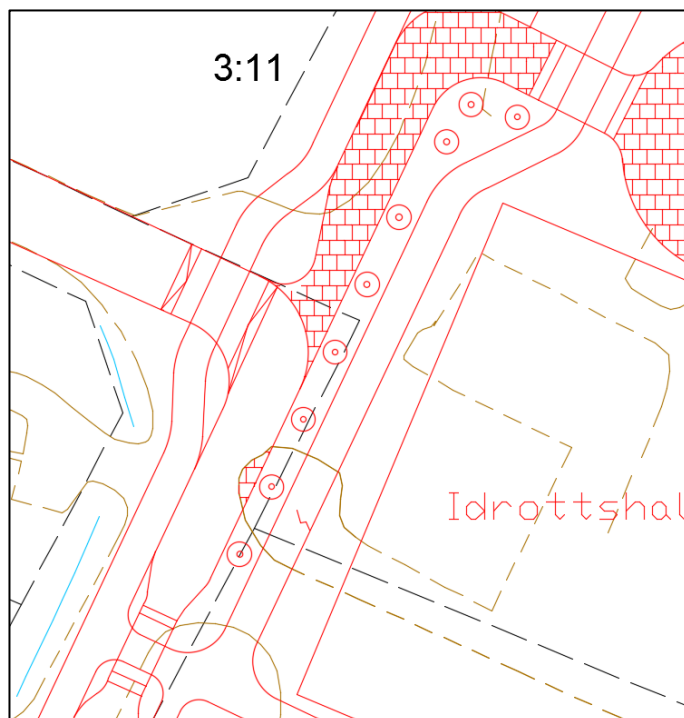
Det finns dock en risk att en liten andel biltrafiken ändå flyttar till Hälltorpsvägen på grund av de hastighetsdämpande åtgärder som föreslås längs med skolan och idrottshallen. Gupp och andra typer av farthinder kan upplevas störande för en del bilisterna som då istället väljer annan körväg.

4. Rekommendation

Då trafikräkningarna i utredningsområdet visar på låga trafikflöden är rekommendationen att fortsätta att hålla Mellqvistsvägen öppen. Att det trafikerar cirka 150 fordon/dygn på en gata invid ett skolområde bedöms inte som ett trafiksäkerhetsproblem för barnen såvida man genomför de åtgärder som är föreslagna i trafikutredningen för Götetorp. I utredningen föreslås separata gång- och cykelvägar längs Göterstavägen upp till skolan. Det föreslås även att gatan trafiksäkras med hastighetsdämpande åtgärder vid passagerna samt avsmalningar längs sträckan. Ett ytterligare förslag kan vara att hastighetssäkra gång- och cykelpassagen i nord-sydlig riktning över Mellqvistsvägen, se figur 8.

Att stänga Mellqvistvägen bedöms få fler negativa effekter i bostadsområdet än vad trafiksäkerheten vid skolan får. I bostadsområdet kommer fler fordon röra sig i området och därmed blandas med gående och cyklister, framförallt skolbarn. Det finns risk för högre hastigheter i området eftersom vissa av trafikanterna tvingas köra en längre sträcka.

En ytterligare rekommendation är också att justera utformningen på Göterstavägens norra del, se figur 8. Markbelägningen på norra delen upp till skolan bör istället börjar efter korsningen med Mellqvistvägen. Materialbytet bör kompletteras med en avsmalning som tydligt visar att det endast är behörig trafik som ska köra vidare norrut mot skolan.



Figur 8: Ny utformning av Göterstavägen