

# Kvalitetsredovisning 2010

## Förskoleverksamhet i Hammarö kommun avseende 2010

Hammarö 2010-01-21

Namn: Anne-Lise Rosenqvist

Rektor/enhetschef vid Mörtvägens rektorsenhet

## GRUNDFAKTA OM FÖRSKOLORNA INOM MÖRTVÄGENS REKTORSENHET

Förskolan ska lägga grunden för ett livslångt lärande.

Verksamheten ska vara rolig, trygg och lärorik för alla barn som deltar. Förskolans uppgift innebär att i samarbete med föräldrarna verka för att varje barn får möjlighet att utvecklas efter sina förutsättningar.

Det är kvaliteten på den pedagogiska verksamheten, som via kvalitetsrapporten ska utvärderas, bedömas och förbättras.

Kvalitetsredovisningen gäller för verksamhetsåret 2010 och omfattar Mörtvägens rektorsenhet.

### ORGANISATION

Anne-Lise Rosenqvist, rektor, har ett övergripande ansvar för hela rektorsområdet. I ledningsorganisationen ingår Noomi Björkman, specialpedagog (25%) och Agneta Finell, uppdragspedagog (5%).

Vi har 11 förskoleavdelningar med sammanlagt 201 barn och 33 pedagoger (heltidstjänster).

- Mörtvägens förskola med fem avdelningar:
  - Jollen med barn i åldrarna 1-3 år
  - Skeppet, Ekan, Kanoten och Flotten med barn i åldrarna 1-5 år

Vi har 15 heltidstjänster på 94 barn, plus 1 resursperson anställd på 35%  
14,85 är utbildade förskollärare och 0,5 är barnskötare

- Sjöglimtens förskola med sex avdelningar:
  - Gryningen, Kobben och Snäckan med barn i åldrarna 1-3 år
  - Kulingen, Klippan och Skäret med barn i åldrarna 3-5 år

Vi har 18 heltidstjänster på 108 barn, plus 2 resurspersoner på 65% – respektive 100%. Alla är förskollärare.

## FÖRUTSÄTTNINGAR/BAKGRUNDSFAKTORER

### GRUPPSAMMANSÄTTNINGAR, BARNENS ÅLDER OCH KÖN

- Sammansättningen av barn på våra avdelningar är blandade i frågan om kön och fördelningen är 43 % flickor och 57 % pojkar.
- Vi har en beräkning på antal personal och barn utifrån de åldersgrupper vi har.  
Så här ser grundbemanningen ut:  
1-3 år, 15 barn, 3,0 tjänst  
1-5 år, 18 barn, 3,0 tjänst  
3-5 år, 21 barn, 3,0 tjänst

Kommunal förskola	2010	2009	2008	2007
<b>Personaltäthet</b> (Antal barn/årsarbetare, snittet år -10)	6,12	5,69	5,33	5,28

Kommunal förskola	2010	2009	2008	2007
<b>Antal barn</b> (Angivet barnantal, ett snitt för år -10)	202	198	212	218

### BARN I BEHOV AV SÄRSKILT STÖD

- Alla barn behöver stöd för sin utveckling i förskolan. Vissa barn kan ha behov av mer stöd än andra – tillfälligt eller varaktigt. Stödet kan vara inriktat antingen på barnet självt, på gruppen eller på personalen som finns runt barnet. Insatser görs på organisationsnivå, gruppnivå och individnivå. Stödet som sätts in

sker i samråd med föräldrarna. Det är förskolans ansvar att se till att de barn som behöver särskilt stöd får det.

- Vi har en nära samverkan med enhetens specialpedagog och kommunens barn och elevhälsoteam. Stöd ges till personal i form av kompetensutveckling, kontinuerlig handledning och kartläggningar. Åtgärdsprogram skrivs på organisation, grupp och individnivå i samverkan mellan föräldrar och personal.

#### **ANDELEN BARN MED ANNAT MODERSMÅL ÄN SVENSKA**

- Andelen barn med annat modersmål än svenska är 3. En familj har i år tackat ja till vårt erbjudande om modersmålsundervisning detta år.

#### **LOKALERNAS OCH UTEMILJÖNS BESKAFFENHET**

- Båda våra förskolor är belägna i lugna och naturnära miljöer. Mörtvägens förskola finns mitt i villaområdet Hammar och byggdes år 1981. Sjöglimtens förskola finns på väg ut mot Sätterstrand, där före detta vårdlokaler rustades och anpassades till förskoleverksamhet från år 2002 - 2007.

#### **UPPTAGNINGSSOMRÅDETS SOCIALA KARAKTÄR**

- Vårt område har ett högt socioekonomiskt index.

#### **BARNENS NÄRVAROTIDER**

Vi har en hög närvarotid för barnen på våra avdelningar.

Upp till 513 timmar på avdelningarna med barn från 1-3 år, 736 timmar på avdelningarna med barn från 1-5 år och 795 timmar på 3-5 års avdelningarna.

#### **KONTINUITETEN I BARN- OCH PERSONALGRUPP**

- Omsättningen på personal är låg och kontinuiteten på barnen i barngrupperna är stabil. Nyinskolningar i grupperna sker utifrån efterfrågan och goda rutiner för inskolning av nya familjer finns på alla våra avdelningar.

#### **VIKARIEPOOL OCH TIMVIKARIER**

- Ett nytt timvikariesystem har införts i kommunen under år 2010 (Time pool). Huvuddelen av vikarierna saknar pedagogisk utbildning men alla vikarier får samma grundläggande information, de omfattas av sekretesslagen och alla visar utdrag ur belastningsregistret. En vikariepool för förskolorna i Hammarö har bildats. Andelen tillsvidareanställda i poolen var tio personer vid årets början och kvar är nu fyra personer.

#### **PERSONALENS KOMPETENS**

- Vi har en mycket hög andel högskoleutbildad personal. Extra kompetenser i form av specialpedagogik, kreativ matematik, psykologi, språk, ledarskap och handledarutbildning finns i vår enhet.

#### **KOMPETENSUTVECKLING UNDER ÅRET – MED UTGÅNGSPUNKT I MÅL FÖR ENHETEN**

- *Arbetsätt, förhållningssätt, stödinsatser* – Småbarnspedagogik, förskolelyftet, social emotionell träning, Entreprenöriellt förhållningssätt, Jesper Juul - "Ditt kompetenta barn", Lou Rossling - "Att tända stjärnögon", samtal och frågestund med representanter från socialförvaltning, stöttning och konsultation och extern samverkan med BVC, logoped, psykolog, barnhabiliteringen och språkpedagog.
- *Uppföljning och utvärdering* – Karin Alnerviks föreläsning (forskare kring pedagogisk ledning och dokumentation i förskolan)
- Ergonomi- hörsel- och brandutbildning, Skolverkets konferens kring ny skollag och reviderad läroplan och "Rektor och lagen"

#### **NETTOBUDGET FÖR ÅR 2010**

- 17 392 461 kr

#### **PERSONALBUDGET**

- 14 510 461 kr

#### **EKONOMISKT UTFALL**

- - 439 252 kr

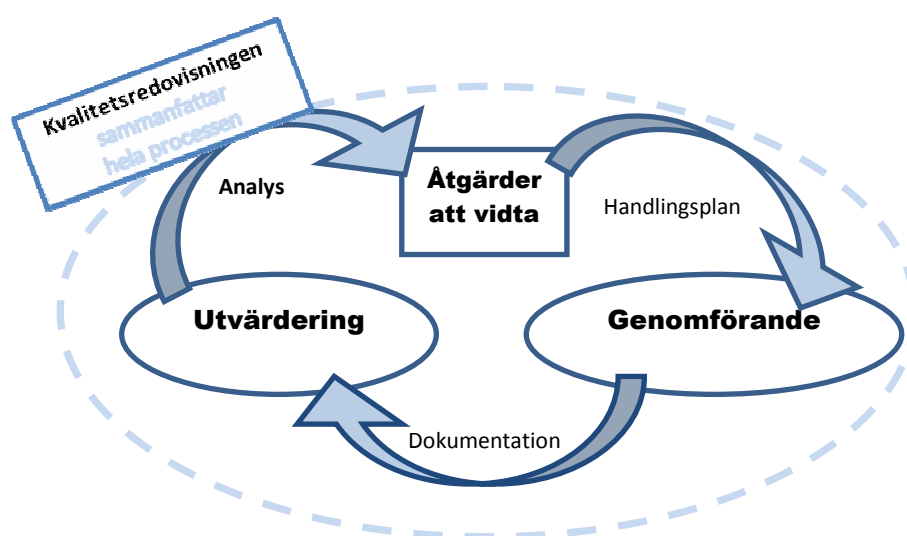
Det ekonomiska fördelningssystemet har missgynnat vår enhet i år. Då vi har vissa begränsningar i våra lokaler har vi löst organisationen med att ha fyra 1-2 års avdelningar, tre 3-5 avdelningar och fyra 1-5 årsavdelningar. Detta innebär att fler barn är placerade på våra 3-5 årsavdelningar för att hålla nere antalet barn där vi har 1-3 åringar. Att ha en grundbemanning på 3.0 på våra avdelningar räcker inte den tilldelade budgeten till, utan alternativet är att ta in ytterligare barn alternativt minska grundbemanningen. Behovet av extra resurs till barn i behov har ökat vilket också med fört ökade kostnader. Nedskärningar har gjorts i ledningsorganisationen, mindre pengar har lagts på fortbildning och besparingar har skett under sommarveckorna, men dessa insatser har inte räckt till.

## **SYFTET MED KVALITETSRAPPORTEN**

Via vår kvalitetsredovisning

- synliggör vi våra arbetsinsatser, goda exempel och förbättringsområden
- skapar vi möjligheter till insyn, diskussion och ökat inflytande
- ger vi föräldrar ett bättre underlag för val mellan olika förskolor.

Redovisningarna utgör också viktiga underlag för politiska beslut på lokal nivå.



## **RUTINER FÖR ATT TA FRAM KVALITETSREDOVISNINGEN**

- Varje avdelning ansvarar för att kontinuerligt utvärdera verksamheten.
- Under året sammanställs utvärderingarna i avdelningarnas egna kvalitetsrapporter. Insatser, analyser, resultat och planerade åtgärder för ökad måluppfyllelse dokumenteras på varje avdelning. Till sin hjälp har avdelningarna enkäter, dokumenterade lek och aktivitetsobservationer, arbetslagets iakttagelser, föräldrasamtal/intervjuer och respons från ledningen.
- Avdelningarnas kvalitetsrapporter sammanställs av ledningen och redovisas via den gemensamma rapporten i slutet av året.

## **PRIORITERADE OMRÅDEN 2010**

Under verksamhetsåret 2010 har vi arbetat utifrån följande övergripande prioriteringar:

- Bibehålla goda resultat
- Arbetssätt, förhållningssätt, stödinsatser
- Samverkan
- Uppföljning och utvärdering

### **INSATSER/ÅTGÄRDER FÖR ATT NÅ MÅLEN, RESULTAT, ANALYS:**

- Olika insatser finns beskrivna under rubrikerna i vår kvalitetsrapport. Där synliggörs även resultat och fler analyser.

**ANALYS:**

- Vår enhet har över tid haft mycket goda resultat i alla brukarundersökningar. I årets mätning ser vi en tydlig nedgång inom ett par viktiga områden. Enhetens resultat är fortsatt goda eller mycket goda i jämförelse med andra förskolor i kommunen men enhetens egna, högt ställda kvalitets- och trygghetsmål, har inte införlivats detta år. Insatserna och de prioriterade områdena under 2010 bedöms dock ha bidragit till positiva effekter på både kort och längre sikt. Under nästkommande period ska trygghet och god kvalitet i förskolan prioriteras. Insatserna som görs under 2011 ska ge tydliga resultathöjningar kring föräldrarnas känsla och uppfattning. Vi ska tillbaka till de goda resultat vi haft över tid i vår enhet.

**BEDÖMNING AV MÅLUPPFYLLELSEN UTIFRÅN ENHETENS PRIORITERADE MÅL FÖR 2010:**

- Vi bedömer att vi är på god väg att nå samtliga mål, men att fler insatser behövs inom några områden för att vi ska nå full måluppfyllelse.

**ÅTGÄRDER FÖR ÖKAD MÅLUPPFYLLELSE:**

- Diskussioner och mer djupgående analyser ska göras på organisations- grupp och individnivå.
- Resultaten av våra enkäter ska återkopplas och diskuteras i arbetslag, med föräldrarna och i rektorsgruppen.
- Tydlig målformulering och tydliga insatser kring trygghet och god kvalitet ska genomföras på samtliga avdelningar inom vår enhet.
- Det påbörjade arbetet kring olika arbetssätt, förhållningssätt, ökad samverkan och pedagogisk dokumentation ska fortsätta och utvecklas vidare under 2011.

## NORMER OCH VÄRDEN

Alla i förskolan ska visa föräldrar och barn respekt. Förskolan ska sträva efter att varje barn utvecklar förståelse för att alla människor har lika värde oberoende av kön, social eller kulturell bakgrund.

Miljön i förskolan ska vara trygg samtidigt som den utmanar och lockar till lek och aktivitet. Barnet ska förstå att det är viktigt att värna om miljön, sin hälsa och sitt välbefinnande. En hälsofrämjande livsstil ska stimuleras för att förebygga barns fysiska ohälsa.

### Våra mål för 2010

#### Kommunfullmäktiges mål:

- Minst två enheter ska under 2010 få "Grön Flagg".

#### Enheters mål:

- Andelen föräldrar som upplever att de får ett gott bemötande ska ligga på lägst 94%
- Andelen föräldrar som upplever verksamheten som trygg ska ligga på 100%
- All tillsvidareanställd personal ska senast våren 2011 ha fått utbildning i social emotionell träning

#### Likabehandlingsplanens mål:

- Öka medvetenheten och innebörden i lagen om likabehandling
- Göra en enkel kartläggning av nuläget i vår enhet
- Formulera prioriterade mål på avdelningarna och övergripande mål i enheten

- Bibehålla goda resultat
- Arbetsätt, förhållningssätt, stödinsatser
- Samverkan
- Uppföljning och utvärdering

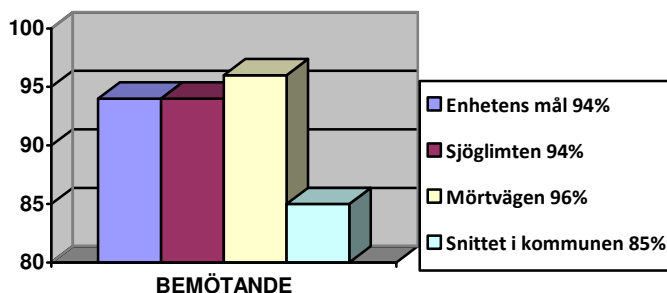
### INSATSER/ÅTGÄRDER FÖR ATT NÅ MÅLEN:

- För att bibehålla goda resultat har vi använt oss av förra årets framtagna indikatorer som mål att sträva mot. Alla avdelningar har tagit del av kommentarer som kommit in via enkätsvaren. De ligger, tillsammans med observationer, synpunkter och resonemang via samtal med föräldrarna, till grund för utformningen av verksamhetens insatser.
- Eftersom förutsättningarna har förändrats och behovet av stödinsatser ökar har vi reflekterat över vår praktiska vardag, analyserat och i vissa fall omvärderat och omprioriterat arbetsätt och verksamhetsinnehåll. Kontinuerliga och systematiska arbetsmetoder kring social emotionell träning pågår på alla våra avdelningar och verktyg och idéer som väckts till liv via föreläsningar och kurser prövas ute i våra verksamheter.
- Flera arbetslag har fått extra tid för planering av insatser i samverkan med specialpedagog för att kunna reflektera och analysera hinder och möjligheter i lärandemiljöerna på organisations- grupp- och individnivå.
- Föräldraaktiv inskolning har införts på fem av våra avdelningar. "Känslrum", "stjärnögönrum" och intresselådor har arbetats fram. Katten Nisse och musen Muselina är stående gäster på samlingar och i den dagliga verksamheten och de hjälper barnen att sätta ord på sina känslor i vardagen.
- Samverkan mellan rektorsenheter kring fortbildningsinsatser, specialpedagogiska insatser och gemensamma övergripande frågor har fortsatt under 2010.
- Olika former för samverkan mellan avdelningarna har arbetats fram och flera exempel på insatser där vi mer effektivt använder de olika avdelningarnas resurser finns beskrivna i årets kvalitetsrapporter. T.ex. Pedagoger med olika specialkunskaper ansvarar för planering och innehåll i tvärgrupper mellan avdelningarna. Utevistelse under olika tider, för att kunna nyttja varandras olika lokaler. Gemensamma förråd för pedagogiskt material, utbyte av material mellan avdelningarna. Sammanslagning mellan avdelningar, för att möjliggöra tid för förberedelser, uppföljning och utvärdering.
- Insatser för bättre och närmre samverkan med socialförvaltningen har gjorts. Samtal och frågestund med representanter från soc har förts. Lagar, arbetsätt och rutiner har synliggjorts.

- Det nära samarbetet med vår specialpedagog har fortsatt och barnkonferensernas innehåll fortsätter att utvecklas.
- Samverkan med familjerna fortsätter kontinuerligt och nya samtalsunderlag håller på att arbetas fram.
- Samtliga pedagoger inom enheten har tagit del av den reviderade läroplanen, som kommer att gälla fr.o.m. sommaren 2011. Vi har fått kompetensutveckling inom områdena "arbetsätt, förhållningssätt och stödsatser" samt "uppföljning och utvärdering".
- Vi har fortsatt med att utveckla miljöarbetet och på Sjöglimten har nya mål i Grönflagg arbetet satts upp.
- Vi har fortsatt arbetet med att främja barns hälsa, med den reviderade hälsoplanen som grund
- Samtliga avdelningar har satt upp egna prioriterade mål i arbetet med likabehandlingsplanen och ett bakgrundsmaterial/kunskapsmaterial som stöd gällande barn som far illa har arbetats fram. Tre kvällar under året har använts för att lyfta frågor rörande lagar, förordningar, risker och skyldigheter.
- Vi har tänkt i ett bredare perspektiv när det gäller likabehandlingsplanen och vi har fört diskussioner kring varje diskrimineringsgrund.

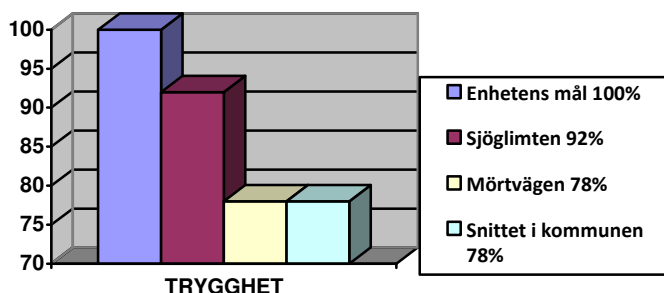
### RESULTAT:

- Sjöglimtens förskola har tilldelats Grön Flagga och arbetar vidare med nya mål för enheten.
- Den centralt utskickade enkäten gav följande resultat kring bemötande i förhållande till enhetens egna mål och snittet i kommunen. Vi visar också resultat över tid: (endast fyror och femmor räknas som godkänt resultat)



Bemötande	2010	2009	2008	2007
Mörtvägen	96%	100%	100%	98%
Sjöglimten	94%	98%	98%	94%

- Andelen tillsvidareanställd personal som fått utbildning i social emotionell träning är 66% (22 av 33 anställda)
- Medvetenheten kring innebörden i lagen om likabehandling uppskattar vi har ökat och en enkel kartläggning av nuläget är gjord.
- Insatserna har lett fram till egna mål på avdelningarna och en breddad syn på likabehandling.
- Den centralt utskickade enkäten gav följande resultat kring trygghet i förhållande till enhetens egna mål, kommunen snitt, samt resultat över tid (endast fyror och femmor räknas som godkänt resultat):



Trygghet	2010	2009	2008	2007
Mörtvägen	78%	98%	98%	94%
Sjöglimten	92%	98%	98%	94%

### ANALYS:

- Vårt förhållningssätt och vårt engagemang får höga betyg och goda omdömen från våra familjer och andra intressenter på besök i verksamheterna. Vi som arbetar inom Mörtvägens rektorsenhet trivs med det vi gör och känner en glädje och en stolthet över vad vi åstadkommer tillsammans med barnen och deras familjer.
- Enligt resultatet i höstens övergripande enkät, kunde vi leva upp till våra högt ställda mål kring bemötande i hela enheten och vi ligger fortfarande på eller över kommunens medel i samtliga frågor.
- Vi ser dock en kraftig försämring kring målen gällande föräldrarnas upplevelse av barnets trygghet i förskolan under höstterminen 2010. På Sjöglimten har 6 föräldrar gett oss betyg 3 i stället för 4 eller 5, som de gjort

andra år och på Mörtvägen fick vi 10 treor, 3 tvåor och en etta vilket vi ser mycket allvarligt på. Vi ser tyvärr samma tendens i hela kommunen och vi spekulerar i vilken grad media, kommunens föräldraengagemang och politiska debatter detta valår påverkat resultatet. Avdelningar som tydligt gått ut till familjerna och berättat om prioriteringar; att fokus alltid ligger på att barnen har det tryggt hos oss, når enligt våra spekulationer högre resultat än de som inte gjort det. Enkätsvaren ger oss dock inte möjlighet till analys på avdelningsnivå så detta är bara kvalificerade gissningar. Vi måste arbeta med frågan i hela enheten.

- Som orsak till de lägre betygen har föräldrarna nämnt oron över barnantalet i grupperna. De anser att barngrupperna är för stora, samtidigt som de vill ha möjlighet till längre vistelsetid för de barn som nu endast har rätt till 15 timmar/vecka. De upplever att personalen ger ett fortsatt trevligt och proffsigt bemötande men att de inte räcker till för alla. Några påpekar att personalen har mindre tid för det enskilda barnet och samtal med föräldrarna i vardagen jämfört med tidigare år. Det finns ett visst missnöje med blandningen av barn från 1 – 5 år och för att uppnå högre betyg krävs, enligt kommentarerna i årets föräldraenkät, mindre barngrupper eller mer personal.
- Upplevelsen av trygghet är en av våra viktigaste uppgifter i förskolan. Våra insatser och prioriteringar ska göra att föräldrarnas känsla av trygghet kommer tillbaka till de nivåer vi haft över tid i vår enhet.
- Vår kartläggning av nuläget vad gäller arbetet med likabehandlingsplanen vittnar om en hög medvetenhet kring förebyggande insatser i vår enhet.
- Samtliga elva avdelningar har en hög medvetenhet kring olikheter. Med olikheter avser avdelningarna främst olika personligheter, olika kön, olika former av färdigheter och funktionshinder. Våra avdelningsmål rör främst områden som kan härledas till diskrimineringsgrunderna; annan kränkande behandling, kön och funktionshinder.
- Alla diskrimineringsgrunderna finns inte representerade inom vår enhet och ansvaret blir i och med det större för pedagogerna hos oss på att främja likabehandling i ett längre perspektiv. Barnen inom vår enhet har inte samma möjligheter till mångfald som barn kan ha i andra områden. Vi kan behöva se över litteratur och lärande material för att våra barn ska få samma möjligheter, fler erfarenheter och personliga upplevelser inom fler diskrimineringsgrunder.
- Avdelningarnas egna prioriterade mål i arbetet med likabehandlingsplanen förväntas göra planen mer levande, angelägen och verksamhetsnära. Vi anser att våra insatser har ökat medvetenheten kring riskfaktorerna med bristerna av mångfald. Vi är medvetna om att vi lägger grunden för ett naturligt bemötande av olikheter i förskolan. Kunskap och medvetenhet främjar likabehandling på både kort och lång sikt.
- Enhetens satsning på personalens kompetensutveckling har medfört förnyade arbetssätt, tankar och idéer kring förhållningssätt, inskolningsrutiner och bättre förutsättningar för stödinsatser i ett tidigt skede. Arbetet med social emotionell träning, där det för det lilla barnet handlar om att känna igen känslor hos sig själv och andra, finns med på ett mer systematiskt sätt i våra verksamheter nu än tidigare. Våra utbildningsinsatser fortsätter under 2011.
- För att ge barnen det stöd han/hon behöver och skapa en inkluderande förskola krävs ett bra bemötande och ett medvetet förhållningssätt. De vuxna behöver reflektera och analysera hinder och möjligheter i lärandemiljöerna på organisations- grupp- och individnivå.
- Arbetet i tvärgrupper över avdelningsgränserna medför att fler barn får del av pedagogernas olika kompetenser. Gemensamma förråd, lån av varandras lokaler och material gör att vi kan nyttja kommunens resurser på ett mer effektivt sätt. Vi tror att ytterligare utvecklad samverkan mellan olika verksamheter och på olika nivåer kommer att bli aktuellt för framtiden.

#### **BEDÖMNING AV MÅLUPPFYLLELSE:**

- Vi bedömer att vi visar föräldrar och barn respekt och att vi kommit långt i vår strävan efter att varje barn utvecklar en förståelse för människor lika värde oberoende av kön, funktionshinder eller olika personligheter. Våra barn får dock inte naturligt så stora erfarenheter av olika sociala och kulturella bakgrunder i vår verksamhet.
- Miljön i förskolan lockar till lek och aktivitet, men vår bedömning är att det krävs ytterligare insatser för att återskapa känslan av trygghet hos våra föräldrar.

- Barnen är engagerade i miljöarbetet och vi anser att vi bedriver en hälsofrämjande livsstil på våra avdelningar. Samverkan med serviceenheten och diskussionerna kring kvalitén på maten har varit bra och måste fortsätta för att bibehålla god måluppfyllelse.
- Vi bedömer att vi är på god väg att nå alla målen. Vissa av våra mål är mycket väl godkända medan andra mål kräver gemensamma insatser för att införlivas

#### **ÅTGÄRDER FÖR ÖKAD MÅLUPPFYLLELSE:**

- Analyser och tydliga insatser ska göras på samtliga avdelningar i syfte att öka känslan av trygghet. Målet kring att alla föräldrar ska känna trygghet för sitt barn i våra verksamheter, blir ett prioriterat område för 2011.
- Vi behöver ytterligare utvecklad samverkan mellan olika verksamheter och på olika nivåer för att nå våra mål.
- I arbetslagen ska vi reflektera överfrågorna: Hur bemöter vi barnet så att de vågar tro på sin egen förmåga? Hur kan vi hjälpa barnet att utveckla en sund självkänsla?

#### **Gemensamma mål inför 2011 (likabehandlingsplan):**

- En levande likabehandlingsplan som ägs av avdelningarna.
- Lägga grunden för ett naturligt bemötande av olikheter – bredda fältet av olikheter och främja likabehandling i ett längre perspektiv
- Arbeta vidare utifrån avdelningarnas egna prioriterade mål

## UTVECKLING, LÄRANDE OCH KUNSKAPER

I läroplanen för förskolan står det att omsorg och lärande ska vara en helhet. Förskolan ska främja barnets utveckling. Barnen i förskolan ska lära sig saker genom att leka, skapa och utforska – på egen hand, i grupp och med hjälp av vuxna. Förskolan ska vara rolig, trygg och lärorik för alla barn som går där.

### Våra mål för 2010

#### Kommunfullmäktiges mål:

- Varje avdelning i förskolan har en plan som beskriver vad och hur det medvetna språkarbetet sker.
- Samtliga enheter ska arbeta med det entreprenöriella lärandet/kreativa arbetsätt.

#### Enhetens mål:

- Andelen föräldrar som upplever att förskolan håller en god kvalitet ska ligga på 100%
- Förskolan ska årligen garantera alla barn kulturella aktiviteter utifrån upplevelser, eget skapande och estetiska lärprocesser.
- Bättre förutsättningar ska skapas för implementering av den vidare definitionen av entreprenörskap i förskolan.

- Bibehålla goda resultat
- Arbetsätt, förhållningssätt, stödinsatser
- Samverkan
- Uppföljning och utvärdering

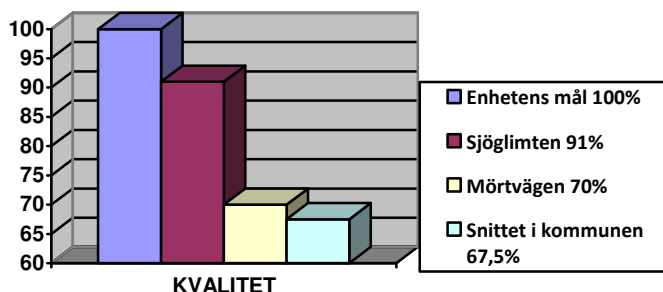
### INSATSER/ÅTGÄRDER FÖR ATT NÅ MÅLEN:

- Samtliga avdelningar har tagit fram en plan kring det medvetna språkarbetet.
- Vi använder kartläggningsinstrumentet som BRUK, TRAS, Lundamaterialet och observationsmaterial inför föräldrasamtal. Vi för diskussioner i arbetslaget kring våra observationer.
- Entreprenöriella och kreativa arbetsätt finns det gott om i förskolan och vi har gjort många insatser under året som skapar bättre förutsättningar för vidare utveckling inom detta område. Vi har lyft och diskuterat innebörden av entreprenöriella arbetsmetoder, estetiska lärprocesser och arbetet med att tända stjärnögon i våra verksamheter.
- Diskussioner rörande på vilket sätt vi uppmuntrar barnens egna idéer och intressen, deras nyfikenhet, kreativitet och tron på den egna förmågan har förts vid ett gemensamt pedagogiskt café i februari. På entreprenörskapsmässan tog alla förskolor ett gemensamt grepp för att synliggöra det entreprenöriella lärandet i förskolorna i vår kommun. Lou Rossling föreläste om lusten som motivationsfaktor och Jesper Juuls film "Ditt kompetenta barn" har inhandlats till alla förskoleenheter.
- Under året har en film med namn "Jag vill, jag kan, jag vågar" spelats in och visats upp. Diskussionsfrågor för vidare utveckling har formulerats.
- 2 av våra medarbetare har gått förskolelyftet under 2010 och utbildningen i småbarnspedagogik har fortsatt med att utbilda ytterligare fjorton pedagoger i att se det lilla barnets kompetens. Lektorer, adjunkter och pedagoger har delat med sig av sina erfarenheter och beprövade arbetsätt. Utbildningen i social emotionell kompetens har 22 pedagoger fått detta år.
- Våra kulturella aktiviteter fortsätter. Två avdelningars femåringar får lära sig spela cello med hjälp av Kulturskolans personal. Sommararbetare från Kulturenheten har bidragit med flera positiva upplevelser för barnen. Vi har besökt bibliotek, teaterföreläsningar och museum. Skapandet, musicerandet, dansen, dramatiseringen och berättandet fortsätter att utvecklas på alla våra avdelningar.
- Insatser vad gäller enhetens prioriterade områden har handlat mycket om specialpedagogiska frågor och samverkan. Vi har kartlagt, upptäckt och utrett behov. Vi har arbetat med att främja och förebygga.
- Rektor och specialpedagog har tillsammans med arbetslagen barnkonferenser 1 gång/termin
- Vi har fått handledning kring förhållningssätt, förändringar/anpassningar i miljö och i det pedagogiska innehållet för att möta barns behov, intressen och starka sidor.
- Vi har arbetat med tecken, bilder och konkret material som stöd till språk och minne samt för att skapa helhet och sammanhang.
- Vi har arbetat med social och emotionell träning, gjort inköp av litteratur, förbrukningsmaterial och pedagogiskt material

- Vi har satsat på föreläsningar som berör specifika funktionshinder och pedagogiska verktyg och kompetensutveckling kring det förebyggande arbetet under ramen för likabehandling.
- Vi har vidtagit åtgärder för tätare samverkan med vårdnadshavare som t.ex regelbundna möten, dagböcker, telefonsamtal och mail.
- Vi har avsatt extra tid i arbetslagen och prioriterat tid för planering, analys och utvärdering runt stödinsatser
- Vi har under detta år utökat våra personella resurser för barn i behov av stöd med 2,0 tjänst.
- Extern samverkan har vi haft med BVC, logoped, psykolog, barnhabilitering, språkpedagog och socialtjänsten.

#### RESULTAT:

- Alla avdelningar har en plan för det medvetna språkarbetet.
- Diskussioner kring innebörden av entreprenöriellt lärande har kommit igång under år 2010. Begreppet entreprenöriellt lärande är mer känt och alla avdelningar arbetar med det, kulturella aktiviteter utifrån upplevelser, eget skapande och estetiska läroprocesser i vår enhet.
- Resultat kring kvalitet i förhållande till enhetens egna mål, kommunen snitt, samt resultat över tid (endast fyror och femmor räknas som godkänt resultat)



Kvalitet	2010	2009	2008	2007
Mörtvägen	70%	100%	100%	95%
Sjöglimten	91%	98%	98%	95%

#### ANALYS:

- Alla avdelningar har en plan för det medvetna språkarbetet. Kvaliteten på planerna varierar och arbetet med utvecklingen av dessa måste fortsätta. Ett samarbete mellan rektorsenheter, utvecklingsledare och kommunens språkpedagog har inletts som en åtgärd för att öka måluppfyllelsen och för att bidra till en mer likvärdig förskola i Hammarö kommun.
- Vi ska upptäcka barn i behov av särskilt stöd i ett tidigt skede och med hjälp av olika kartläggningsinstrument synliggörs barnens kunskande. Vi får kunskap om hur vi kan utveckla verksamheten utifrån barnens behov, intressen och förutsättningar. Vi kan se möjligheter, men också risker med kartläggningsinstrument som t.ex TRAS i förskolan. I och med förändringar i läroplanen är det aktuellt att granska och analysera våra kartläggningsmetoder lite extra med kritiska ögon för att få kunskap om hur vi på bästa sätt kan synliggöra barns utveckling och lärande med syfte att utveckla verksamhetens kvalitet.
- Vi ska inte kategorisera eller jämföra barnen med varandra, vi ska inte utgå från att barnen ska kunna vissa saker i olika åldrar då det strider mot läroplanens intentioner. Hanteringen av TRAS kräver förutsättningar som *kunskap* och *kompetens* att hantera materialet och den information som materialet ger, *förhållningssätt* och *barnsyn* som överensstämmer med läroplanen, *tid* för analys, reflektion, planering, men också medvetna *prioriteringar*. Finns det brister i *någon* del av det nämnda finns risken att materialet begränsas till ett konstaterande av "barnets" brister och att användningen av TRAS istället förstärker ett kategoriskt perspektiv på svårigheter. Då vi har haft mycket resonemang i området gällande olika dokumentationsunderlag som IUP, TRAS och åtgärdsprogram är dock alla medvetna om riskerna, men vi måste fortsätta att kritiskt granska verksamhetens alla insatser. Vi kan relatera till granskningar som gjorts runt testmaterial och diagnosmaterial i förskolan som beskriver dilemmat. */...Det är av central betydelse hur ett material som TRAS hanteras. Det skulle kunna bidra till att utveckla ett gemensamt, professionellt språk hos personalen och därmed öka både den individuella och samlade kompetensen på förskolan. Detta skulle i sin tur kunna leda till medvetna ställningstaganden för att utveckla och förbättra verksamhetens innehåll. Å andra sidan skulle TRAS kunna få funktionen att registrera små barns tillkortakommanden och leda till att det är det enskilda barnet som blir bärare av de problem verksamheten har svårt att möta. Fokus flyttas då från verksamheten till individen. Ett sådant*

*I kunskapsöversikten " Perspektiv på barndom och barns lärande 2010" /...visar utvärderingen således på en ökad kartläggning och bedömning av enskilda barns utveckling utifrån föreställningar om vad barn ska klara av i olika åldrar. Denna utveckling kan förmodligen delvis kopplas till införandet av läroplanen och den ökade betoningen på barns lärande, men den ökade användningen av bedömningsmaterial och individuella planer är även en del av en större internationell trend.../*

- Riskfaktorerna ska beaktas. Alla metoder och verktyg ska hanteras med förnuft och ansvar. Diskussionerna kring vad som kan/bör mätas i förskolan ska fortsätta under 2011.
- När förutsättningarna förändras måste förskolans utveckling anpassas. Arbetsmetoder, samverkan och stödinsatser i våra verksamheter måste fortlöpande diskuteras, prövas och reflekteras kring för fortsatt positiv utveckling.
- Skolverket har gett ut en sammanställning över forskningsläget gällande sambandet mellan strukturella faktorer och pedagogisk kvalitet i förskolan. För de minsta barnen är det trygghet, identitetsutvecklingen och språkutvecklingen som är viktigast för senare års lärande. I deras rapport drar de slutsatsen att förutsättningarna för barn som är under 4 år och barn i behov av särskilt stöd är sämre än för andra barn då verksamheter bedrivs i stora grupper, även om personaltätheten är hög. Både barn i behov av särskilt stöd och de minsta barnen har behov av att ingå i en mindre grupp, som de vuxna kan ingå i och stimulera till kommunikation, lek och samlärande. (Rapporten heter "Strukturella faktorer och pedagogisk kvalitet i barnomsorg och skola – en kunskaps översikt" och finns att hämta på skolverkets hemsida [www.skolverket.se](http://www.skolverket.se) ) Det är därför av stor vikt att vi i förskolan delar upp barnen i mindre grupper vid flera tillfällen under dagen och att särskild uppmärksamhet ägnas åt de barn som är i behov av särskilt stöd.
- Det finns gott om entreprenöriella och kreativa arbetsätt i förskolan. Det finns oerhört mycket jag vill, jag kan, jag vågar, hos barnen när de är små. Lyssnande, närvarande och engagerade pedagoger skapar verksamheter som utgår från barnens intressen och tänds lust, nyfikenhet och stjärnögon hos våra barn.
- Diskussioner och insatser kring det entreprenöriella lärandet, social emotionell träning, kulturella och kreativa arbeten, egna upplevelser, eget skapande och estetiska lärprocesser och vikten av att dela upp barnen i mindre grupper bidrar till att våra verksamheter bedrivs enligt läroplanens intentioner och ska därför fortsätta i vår enhet. De vidare diskussionerna och insatserna ska implementeras i samband med att den reviderade läroplanen börjar gälla.
- Trots våra insatser har vi inte lyckats leva upp till vårt högt ställda mål vad gäller kvalitet i vår enhet under höstterminen. Vi ligger över medel i kommunen men årets resultat innebär att vi måste analysera mer djupgående under kommande termin för att kunna vidta rätt åtgärder.
- Av Mörtvägens 66 inlämnade enkäter har vi fått 3 ettor, 4 tvåor, 12 treor i betyg av föräldrarna avseende god kvalitet i förskolan (resten fyror och femmor, på en femgradig skala). Av Sjöglimtens 76 enkätsvar har vi fått 1 tvåa och 6 treor och resten fyror och femmor. (Endast fyror och femmor räknas som godkänt resultat)
- Till hjälp i vår analys har vi familjernas kommentarer i den centralt utskickade enkäten i nov -10. Kommentarererna, avseende de lägre betygen, är de samma som beskrivits under rubriken "Normer och värden". Föräldrarna hänvisar till sin oro över för stora barngrupper. Upplevelsen av trygghet och kvalitet skiljer sig på våra enheter. Sjöglimten har renodlade yngre- och äldre avdelningar medan Mörtvägen har blandade avdelningar med barn mellan ett och fem år. Frågan har också hanterats olika på våra olika avdelningar och i våra olika föräldragrupper. Insatserna kring kvalitén ska prioriteras under 2011.
- Eftersom enkätsvaren inte ger oss möjlighet till analys på avdelningsnivå så kommer vi att arbeta med frågan i hela enheten.
- Vi har kartlagt, upptäckt och utrett behov av stödinsatser i våra verksamheter. Vi har barn i svårigheter inom språk, kommunikation, lärande, perception, koncentration, grov och fin motorik, hörsel, socialt samspel och emotionella svårigheter. Vi har arbetat med att främja och förebygga. Målet är en inkluderande förskola, som är rolig, trygg och lärorik för alla.
- För att ge barnen det stöd han/hon behöver och skapa en inkluderande förskola, behöver personalen reflektera och analysera hinder och möjligheter i lärandemiljöerna på organisations-grupp- och individnivå. Det skall tas särskild hänsyn till barn som är i behov av extra stöd i planering av verksamhetens innehåll och

utformning. Forum för reflektion och planering av insatser kan vara en faktor som har betydelse för möjligheten till utveckling av verksamheten utifrån barnens behov.

- Ytterligare framgångsfaktorer som identifierats och som kan ha betydelse för i vilken utsträckning barn får det stöd de behöver är att åtgärdsprogram prioriteras och blir levande i verksamheten. Det är av stor vikt att vi har täta uppföljningar och utvärderingar av åtgärder. När det sker en systematisk och nära samverkan med hemmet ser vi tydligt att olika stödinsatser får en gynnsam effekt för barns utveckling.
- Signaler kring svårigheter med att kontinuerligt och systematiskt tillgodose barn det stöd han/hon behöver, kommer från verksamheten. I en del barnkonferenser är det fortfarande större fokus på problemområden än på lösningar och insatser som planeras blir inte alltid genomförda.
- *Forum* för reflektion, planering och handledning runt insatser är inte tillräckliga. En konsekvens av att det ibland tar för lång tid mellan uppföljningarna kan vara att det blir svårt att avgöra effekterna av våra insatser. (Är det våra insatser eller andra faktorer som lett till utveckling?) Det blir svårt att följa upp gamla insatser med nya åtgärder. Det medvetna och strukturerade arbetet förloras på vägen.
- Vi behöver återigen reflektera över syftet med barnkonferenserna, upplägget och innehållet. Det krävs en större tydlighet vad gäller ansvarsfördelning, hur arbetslagen ska förbereda sig och vad som bör göras före konferensen. Utifrån barnkonferenserna skapas sedan en tydlig plan för vad som ska göras, vem som ansvarar, när det ska göras samt hur och när uppföljning ska ske.

#### **Bedömning av måluppfyllelse:**

- Vi bedömer att omsorg och lärande bildar en helhet i våra verksamheter och att vi på ett mycket bra sätt bidrar till att främja barnets utveckling. Vi är inte nöjda med resultatet kring kvalitet i förskolan denna höst. Vår bedömning är dock att vi är på god väg mot målen och att vår målsättning fortfarande ska vara lika hög som tidigare år.

#### **Åtgärder för ökad måluppfyllelse:**

- Vi ska analysera enkätsvaren vad avser kvalitet i förskolan. Reflektera över våra insatser och vidta lämpliga åtgärder på alla avdelningar och på alla nivåer.
- Vi ska implementera den reviderade läroplanen och använda redan påbörjade arbeten som redskap för att hamna rätt.
- Barnen ska utmanas mer i sin utveckling, sin nyfikenhet, lust och i sitt intresse. I de arbeten som vi gör, ska vi få större ögon för läroplanens nya förtydligade områden (t.ex. naturvetenskap och teknik)
- Vi ska ge rikliga tillfällen för arbete, lek och upplevelser i mindre grupper under dagen.
- Vi ska reflektera kring frågorna: Hur kan vi samverka mer för att stödja ett entreprenöriellt förhållningssätt? Hur stimulerar vi barnens nyfikenhet och kreativitet? Hur bidrar vi till att fler stjärnögon tänds?
- Vi ska tydliggöra syftet med barnkonferenserna, se över mallen, göra prioriteringar och tydliga ansvarsfördelningar. Vi ska för resonemang kring synliggörandet av förskolans inre arbete, åtgärdsprogram och kartläggningsverktyg. Vad kan/bör mätas i förskolan?

## **BARN/ELEVERS ANSVAR OCH INFLYTANDE**

*Förskolan ska utgå från barnens behov och det som barnen visar att de är intresserade av. Förskolan ska försöka få varje barn att uttrycka sin åsikt.*

### **Våra mål för 2010**

#### **Enhetens mål:**

- Andelen föräldrar som upplever att de vuxna på avdelningen bryr sig om barnens intressen och önskemål ska ligga på lägst 90%
- Andelen föräldrar som upplever att personalen uppmuntrar barnen till att uttrycka sina åsikter ska ligga på lägst 75%

- Bibehålla goda resultat
- Arbetsätt, förhållningssätt, stödinsatser
- Samverkan
- Uppföljning och utvärdering

### **INSATSER/ÅTGÄRDER FÖR ATT NÅ MÅLEN:**

- Vi har reflekterat över på vilket sätt vi uppmuntrar barnen att uttrycka sina åsikter och under vilka former de gör det?
- Flera avdelningar synliggör på ett mycket bra sätt i vilken utsträckning verksamheten utgår från barnens erfarenheter, förutsättningar och intressen. (Via portfolio, bildokumentation, pågående lärande processer, vernissage, samtal och formulerade texter.)
- Flera avdelningar har tydligt visat i vilka situationer och sammanhang som barnet visar gensvar, engagemang och motivation för det som förskolan erbjuder och de allra flesta har blivit tydligare i återkopplingen till föräldrarna.
- Tecken och/eller bilder som stöd för kommunikation har införts på alla avdelningar.
- Vi har många exempel på tydligt och systematiskt arbete kring val-, argumentations- och åsiktsträningar. Som t.ex. "stoppljus modellen" (Stanna, tänk efter, gör eller säg på ett annat sätt), stopphanden, demokratiska råd, möjligheten att säga pass, "berättar pinnar" mm
- Barnen har egna ansvarsuppgifter på alla våra avdelningar och några avdelningar har gett större ansvar för planering, genomförande och redovisning till barnen under projekt och arbeten.

### **RESULTAT:**

- Fler och fler avdelningar kan visa i vilken utsträckning verksamheten utgår från barnets intressen samt i vilka situationer o sammanhang barnen visar gensvar engagemang och motivation för det vi erbjuder.
- Varken vårens eller höstens enkät till föräldrarna tog upp frågorna kring barnens intressen eller åsikter. Enhetens egen mätning görs under 2011 och resultat kan därför inte visas förrän i nästa års rapport.

### **ANALYS:**

- Barnen uttrycker sina åsikter under pågående lek, vid rutinsituationer och vid direkta frågor från andra barn och vuxna. Några är mer frimodiga och tydliga än andra, men de flesta barn har en vilja att vara till lags och är mycket anpassningsbara. Alla barn har en intention med vad de gör och viljan att anpassa sig och vara till lags får inte missbrukas av oss vuxna. Förmågan att utveckla ett kreativt och fritt tänkande, att ta egna initiativ och eget ansvar är viktiga kompetenser att stimulera i förskolan.
- Vi uppmuntrar barnen att uttrycka sina åsikter vid val av aktivitet, i samlingar och vid våra rutinsituationer. I leken och i samvaron med andra barn ges många tillfällen till konfliktträning. Vid dessa tillfällen behövs ibland mer stöd från den vuxne, eller en kompis i strävan att nå en positiv konfliktantering.
- Det är viktigt att vi tar oss tid och lyssnar på alla barn och att vi ger verktyg till dem som behöver stöd för sin kommunikation med andra. Här kan tecken, bilder och stoppljusmodeller vara en bra hjälp. Det handlar om att vi vuxna försöker förstå intentionen med det barnet gör, att vi ger ett bra bemötande så att nya initiativ tas och att ansvarsfördelningen blir i lagom balans mellan barnen och oss vuxna.

- På flera avdelningar har arbetet med barnens portfolio fått läggas åt sidan till förmån för andra prioriteringar. Vi ska fortsätta att synliggöra barnets utveckling och lärandeprocesser, men vi måste se över våra metoder och system och samverka mer med barn och föräldrar i detta arbete.

#### ***BEDÖMNING AV MÅLUPPFYLLELSE:***

- Vår bedömning är att våra insatser och vårt bemötande bidrar till att barnen vill, kan och vågar mer. Vi anser också att vi i hög grad utgår från barnens behov och det som barnen visar att de är intresserade av. Vi har kommit långt i att få varje barn att uttrycka sin åsikt, men vi kan alla bli bättre på att dokumentera, analysera och synliggöra det arbetet.

#### ***ÅTGÄRDER FÖR ÖKAD MÅLUPPFYLLELSE:***

- Alla avdelningar ska kunna visa i vilken utsträckning verksamheten utgår från barnets intressen samt i vilka situationer o sammanhang barnen visar gensvar engagemang och motivation för det vi erbjuder.
- Vi ska erbjuda verktyg, som stöd för kommunikation och inflytande för barnen. (tecken som stöd, arbetet utifrån social emotionell kompetens, stoppljus, bilder etc)
- Vi ska reflektera över frågorna: Hur mycket inflytande har barnet över sin vardag? På vilket sätt arbetar vi aktivt för barnens delaktighet och inflytande? Inom vilka områden kan barnen ta ett eget ansvar? Hur ser ansvarsfördelningen ut idag?

## FÖRSKOLA/SKOLA OCH HEM

Barnen i förskolan och deras föräldrar har rätt till inflytande. Förskolans arbete ska ske i nära samarbete med hemmen. Det är viktigt att förskolan arbetar fram former för barns och föräldrars delaktighet och inflytande där alla ges möjlighet att uttrycka sin uppfattning.

### Våra mål för 2010

#### Kommunfullmäktiges mål:

- Andelen föräldrar som upplever att de får ett gott bemötande ska ligga på lägst 89 % som 2008.

#### Enhetens mål:

- Vid utvecklingssamtalen ska minst 88% av föräldrarna uppleva att verksamhetens insatser utvärderas och förbättras.

- Bibehålla goda resultat
- Arbetsätt, förhållningssätt, stödinsatser
- Samverkan
- Uppföljning och utvärdering

### INSATSER/ÅTGÄRDER FÖR ATT NÅ MÅLEN:

- Avdelningar har provat olika vägar vid efterfrågan av föräldrarnas inflytande. Enkäter, diskussionsfrågor, klotterplank, brevlådor, samtal, deltagande i verksamheten, hembesök, pratiska övningar och filmvisningar.
- Avdelningsmål har diskuterats i personalgrupp, på föräldramöten och sedan vid enskilda samtal. Vad har vi sett/tänkt? Vad anser/tycker föräldragruppen? Hur landar det/vad innebär det för verksamheten i arbetet med ditt barn?
- Vi har infört föräldraaktiv inskolning inom enheten.
- Vi har vidtagit åtgärder för tätare samverkan med vårdnadshavare som regelbundna möten, dagböcker, telefonsamtal, sms och mail.
- Frågan: Vilka frågor är av störst intresse att diskutera vid våra föräldrasamtal anser du? har ställts till föräldrarna och alla avdelningar har bidragit med sina synpunkter och erfarenheter angående föräldrasamtal och utvecklingssamtal.
- En arbetsgrupp, med uppgift att arbeta fram nya samtalsunderlag, är tillsatt.

### RESULTAT:

- Insatser och resultat utifrån kommunfullmäktiges mål redovisades under rubriken Normer och värden. (Mörtvägen 96% och Sjöglimten 94%)
- Mätning skall göras angående utvärdering och förbättring av enhetens insatser under 2011. Resultatet av den mätningen visas i nästa kvalitetsrapport.
- Andelen föräldrar som är nöjda med verksamheten i sin helhet har mätts två gånger under 2010. Dels i jämförelseprojektet Måtten Gås i mars, där Hammarö kommun jämfördes med andra kommuner i riket och via kommunens centrala föräldraenkät i nov. Resultaten blev enligt följande:
  - Mörtvägens förskola: 93,4% i mars och 78% i november
  - Sjöglimtens förskola: 91% i mars och 85% i november
- Hur väl förskolan uppfyller föräldrarnas förväntningar gav följande resultat i de båda mätningarna:
  - Mörtvägens förskola: 93% i mars och 80% i november
  - Sjöglimtens förskola: 90% i mars och 86% i november
- När föräldrarna skulle föreställa sig en perfekt förskola och skatta oss i förhållande till ett sånt ideal fick vi följande resultat?
  - Mörtvägens förskola 84% i mars och 70% i november
  - Sjöglimtens förskola 84% i mars och 77% i november

Ett nöjd kund index har räknats ut i jämförelseprojektet och låg i mars månad mellan 76% och 85%. Hammarö kommuns nöjdkund index hamnade i vårens mätning på ett snitt av 81,5% och Mörtvägens rektorsenhet ligger mycket bra till i jämförelse med detta:

- Mörtvägens förskola 88,9%
- Sjöglimtens förskola 86,3%

Samma uträkning utifrån höstens enkätsvar gav ett nöjdhetsindex på:

- 76% för Mörtvägens förskola
- 82,7% för Sjöglintens förskola

#### **ANALYS:**

- Det som orsakat de lägre resultaten i vår enhet bör ha hänt någon gång mellan april och november i år. Det är rimligt att tro att även yttre faktorer, som vi tidigare nämnt, påverkat föräldrarnas bedömning.
- Kanalerna och möjligheterna för föräldrarnas inflytande är varierade och många. De avdelningar som har en tydlig dokumentation vad gäller insatser, lärande processer och resultat har kunnat ge en bra och tydlig återkoppling kring vidtagna åtgärder till föräldrarna.
- Där föräldrarnas inflytande finns tydligt dokumenterat får vi en bra grund för vår verksamhetsplanering. Återkopplingen och utvärderingen av insatserna blir tydligare och lättare att göra tillsammans med föräldrarna, när de varit med i hela processen.
- Efter vår revidering kommer samtalsunderlagens frågor på ett tydligare sätt utgå från läroplanens målformuleringar och bygga på våra framtagna indikatorer på god kvalitet, bra bemötande och trygghet.

#### **BEDÖMNING AV MÅLUPPFYLLELSE:**

- Vi är på mycket god väg att nå målen kring barnens och föräldrarnas inflytande i hela enheten. Vårt arbete sker i ett nära samarbete med hemmen.
- Vi har inom enheten provat fler olika tekniker och former för information, dialog och inflytande. Vi bedömer att vi har haft en mycket god måluppfyllelse under halva 2010.
- Vår bedömning är att formerna för barns och föräldrars delaktighet och inflytande fortfarande ska vara många, men att den personliga dagliga kontakten, där alla dagligen ges möjlighet att uttrycka sin uppfattning kan förbättras utifrån höstterminens resultat.
- Vi skattar oss själva mycket högt kring bemötandet. Personliga dagliga kontakter behöver prioriteras och servicen till brukarna behöver i vissa fall göras mer tillgänglig.

#### **ÅTGÄRDER FÖR ÖKAD MÅLUPPFYLLELSE:**

- Arbetsgruppen ska arbeta fram förslag på nya samtalsunderlag under vt -11, arbetslagen kommer med synpunkter före sommaren och vi provar dem under hösten -11. En direktutvärdering ska göras tillsammans med föräldrarna efter samtalen och revideringar görs utifrån dessa. Innan årets slut ska ett färdigt underlag finnas.
- Prioritera personliga dagliga kontakter.
- Mätning av föräldrarnas uppfattning via enhetens enkät under 2011.

## ÖVERGÅNG OCH SAMVERKAN

Ett förtroendefullt samarbete mellan förskola och förskoleklass ska utvecklas. Vid övergång till nya verksamheter ska särskild uppmärksamhet ägnas åt de barn som är i behov av särskilt stöd.

Utvecklingsarbete inom matematik och språk sker i perspektivet 1-16 år där arbetet i varje del i organisationen är viktig för helheten.

### Våra mål för 2010

#### Bildningsnämndens mål

- Den enskilde upplever att ett individuellt anpassat stöd har erbjudits i ett tidigt skede.

#### Enhetens mål:

- Minst 90% av föräldrarna ska uppleva övergången till den nya avdelningen som trygg och tydlig.

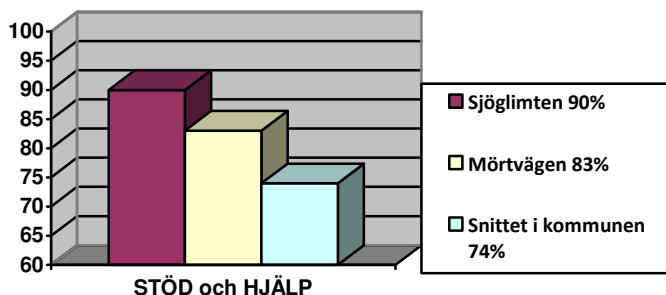
- Bibehålla goda resultat
- Arbetsätt, förhållningssätt, stödinsatser
- Samverkan
- Uppföljning och utvärdering

### INSATSER/ÅTGÄRDER FÖR ATT NÅ MÅLEN:

- Vi har följt den plan som tagits fram kring övergångar till nya avdelningar och till förskoleklassen.
- Vi har varit särskilt observanta kring barn och familjer i behov av särskilt stöd, där rektor, specialpedagog, avdelningspersonal och föräldrar har haft ett nära samarbete.
- Vi har sett över och förbättrat vår samverkan med socialförvaltning, BVC och habilitering. Goda exempel på samverkan mellan avdelningarna, med kulturenheten och andra förskolor finns beskrivna tidigare i rapporten.

### RESULTAT:

- Jag upplever att mitt barn får det stöd/den hjälp det behöver (endast fyror och femmor räknas som godkänt resultat)



Stöd och hjälp	2010	2009	2008	2007
Mörtvägen	83%	Ingen mätning	93%	90%
Sjöglimten	90%	93%	96%	96%

### ANALYS:

- Kommunens gemensamt framtagna plan kring övergångarna bör revideras utifrån inkomna synpunkter.
- Bildningsnämndens mål är formulerat tillsammans med det centrala elevhälsoteamet och socialförvaltningen. Utvärderingen kommer därför göras från båda håll.
- Frågan som vi redovisar är ställd till alla föräldrar via den centrala enkäten och den kan ge oss en indikation över tid. Några av familjerna har kommenterat sitt betyg tre med "vi vet inte", så en djupintervju med berörda vårdnadshavare skulle ge oss ett tydligare svar på frågan.

### BEDÖMNING AV MÅLUPPFYLLELSE:

- Vår bedömning är att vi har en god måluppfyllelse kring stöd och hjälp i förskolan.
- För att nå målet, att ett förtroendefullt samarbete mellan förskola och förskoleklass ska utvecklas krävs mer insatser. Vi är på god väg, men samverkan med fem olika skolor gör oss beroende av tydliga modeller.
- Vid övergång till nya verksamheter ger sig själva ett bra betyg kring att särskild uppmärksamhet ägnas åt de barn som är i behov av särskilt stöd.
- Eftersom utvecklingsarbetet inom matematik och språk sker i perspektivet 1-16 år riktar vi våra insatser mot målen i grundskolan och vi skattar oss högt i detta avseende.

**ÅTGÄRDER FÖR ÖKAD MÅLUPPFYLLELSE:**

- Kommunens gemensamt framtagna plan kring övergångarna ska revideras utifrån inkomna synpunkter.
- Vi ska reflektera kring frågorna: Hur kan förskola och skola samverka mer med varandra och med omvärlden? Är vi öppna för samverkan? Vilka initiativ tar vi? Hur hanterar vi andras initiativ?

## UPPFÖLJNING/UTVÄRDERING

Systematiskt kvalitetsarbete ska prägla all kommunal verksamhet och underlag för dokumentation och utvärdering har sin utgångspunkt i nationella mål i skollag och läroplan.

### Våra mål för 2010

#### Enhetens mål:

- Fungerande former och rutiner för planering, uppföljning och utvärdering ska finnas

- Bibehålla goda resultat
- Arbetsätt, förhållningssätt, stödinsatser
- Samverkan
- Uppföljning och utvärdering

#### INSATSER:

- Vi har deltagit i jämförelseprojektet Måtten Gås under vårterminen -10, där 7 kommuner deltog (Arboga, Hammarö, Hedemora, Karlskoga, Malung/Sälen, Orsa och Rättvik)
- I november 2010 ansvarade bildningsförvaltningen för att en central enkät skickades ut till våra brukare.
- Vi har under året provat olika former för reflektion, uppföljning och utvärdering. Vi gör tydliga prioriteringar, involverar föräldrarna och efterfrågar kontinuerligt deras inflytande.
- Rektor ansvarar för att likabehandlingsplanen följs upp och utvärderas. En revidering är på gång och nya aktuella mål för enheten formuleras från år till år.

Som underlag för den sammanställda rapporten har vi:

- Kvalitativ information baserad på respektive avdelnings kvalitetsredovisning, samtal, intervjuer, iakttagelser, dokumenterade redovisningar och arbetsprocesser.
- Sammanställning av barnens, föräldrarnas respektive personalens och ledningens uppfattningar och värderade utsagor om verksamheten
- Kvantitativ information som nyckeltal, statistiska uppgifter och förutsättningar
- Resultatet analyseras och nya åtgärder blir handlingsplaner som genomförs och dokumenteras i vår enhet.

#### ÅTGÄRDER FÖR FÖRBÄTTRINGAR:

- Förskolans reviderade läroplan ställer högre krav på uppföljning och utvärdering för förskolans del från och med höstterminen 2011. Vi ska tydligare visa i vilken utsträckning verksamheten utgår från barnets intressen och i vilka situationer o sammanhang barnen visar gensvar engagemang och motivation för det vi erbjuder.
- Att arbeta i arbetslag förutsätter att man utvecklar gemensamma värderingar och en samsyn på barns utveckling och lärande utifrån uppsatta mål. För att lyckas med detta krävs stöd och gemensam tid för att reflektera över arbetet och hur det kan utvecklas.
- Vi tror att en utvecklad samverkan mellan olika verksamheter och på olika nivåer är ett måste för att effektivt nyttja kommunens resurser, för att få till fungerande rutiner för uppföljning/utvärdering och öka eller behålla måluppfyllelsen inom samtliga prioriterade områden.
- Vi ska utveckla den pedagogiska dokumentationen, lära oss mer om vår egen praktik genom att analysera vår dokumentation och observera mer hos varandra.
- Arbetet med att få till fungerande former för uppföljning och utvärdering ska fortsätta.
- Erfarenhetsutbyte på rektorsnivå ska ske, för att få inspiration av andras goda exempel.

## **SAMMANFATTNING**

Mörtvägens rektorsenhet har bra förutsättningar för goda resultat.

Vi har engagerade och medvetna föräldrar och väl utbildade pedagoger med ett bra bemötande och ett positivt förhållningssätt.

Lokalerna och utemiljön bidrar till lust, lekfullhet och positiv utveckling. Kontinuiteten i barn och personalgrupp ger goda förutsättningar för trygghet. Barnens närvarotid är hög och det finns gott om kamrater att samspela och leka med under dagen i förskolan.

Den höga närvarotiden bland barnen kräver också en god bemanning av pedagoger under en större del av dagen. Trots anpassning av personalens scheman och samverkan mellan avdelningar blir det stora delar av dagen som ansvaret för barnen delas på färre vuxna.

Under höstterminen, när influensor och förkylningar avlöst varandra, har personalens tillfälliga frånvaro märkts tydligt i våra barn- och föräldragrupper. Bristen på vikarier har allt för ofta gjort sig påmind under 2010 och upplevs som ett stort problem i våra verksamheter.

Vi ser en skillnad mellan resultaten kring trygghet och kvalitet på avdelningar med blandade åldrar respektive avdelningar som har åldersuppdelat.

Om detta sammanträffande är en tillfällighet är för tidigt att säga. Våra analyser måste jämföras med andra enheters analyser och erfarenheter samt ses över tid.

Tidigare sammanslagningar av avdelningar, mindre möjligheter till personliga dagliga möten med kända vuxna, vikariesituationen och hög närvaro av barn i grupperna har angetts som skäl till de lägre betygen av både våra brukare och våra medarbetare.

Vi kan inte utläsa om avdelningar med högre personalfrånvaro eller högre beläggning varit de som bidragit till de lägre resultaten i enkäten. Vi kan endast spekulera i det som höga riskfaktorer och eventuellt bidragande faktorer. Yttre faktorer, som medial påverkan, valdebatter, facebookgrupper och andras oro kan också påverka våra resultat.

Utmaningarna och våra dilemman i arbetet med likabehandlingsplanen är oftast inte förknippade med olika personligheter eller olika kön. Dilemmat och utmaningar uppstår i relationen mellan individ/grupp och miljö. Utmaningen handlar ofta om att kunna hantera "massan" utifrån det enskilda barnets behov.

Rättvisa är inte lika med lika och likabehandling handlar om att våga göra olika.

Utmaningen handlar om att hantera olikheter och behov i relation till tid och möjligheter. Vi behöver ständigt reflektera över vad vi gör. – Utmaningen handlar om att hitta en balans mellan att vara närvarande bland barnen, samt få tid till reflektion, förberedelser, uppföljning och utvärdering.

Neddragningen som gjordes med 0,5 tjänst vid samtliga fyra 1-3 årsavdelningar från hösten -09 samt att planeringspoolen på totalt 1,65 tjänst försvann, har ställt krav på förändringar.

Förändringsprocesser tar tid och effekterna av dessa förändringar har skapat frustration och känsla av otillräcklighet. Ändrade förutsättningar har gjort det svårare för pedagogerna att kunna genomföra ett kvalitativt arbete utifrån de krav som uppdraget kräver. Vi har över tid haft mycket nöjda brukare, personal med höga ambitioner och högt ställda mål i enheten.

Vi behöver bättre möjlighet att kontinuerligt dokumentera, utvärdera och följa upp vår verksamhet. Uppdraget kräver tid för reflektion och analys, prioriterade insatser för barn i behov av särskilt stöd och ekonomiska förutsättningar för att vi ska klara av att bedriva en förskoleverksamhet med fortsatt hög kvalitet.

Det ekonomiska fördelningssystemet har missgynnat vår enhet i år. Prioriteringar har gjorts kring barn i behov av särskilt stöd och att ha en grundbemanning på 3.0 på våra avdelningar. Nedsänkningar har gjorts i ledningsorganisationen, mindre pengar har lagts på fortbildning och besparingar har skett under sommarveckorna.

Vi ser goda resultat av våra insatser och prioriteringar kring barn i behov av särskilt stöd. Trots besparingar och medvetna insatser har budgeten inte hållits 2010.

Vi har med gemensamma krafter trots detta uppnått de flesta av våra mål under 2010.

För att nå full måluppfyllelse prioriterar vi följande områden under 2011.

### **PRIORITERADE OMRÅDEN 2011**

- *Insatser kring trygghet*
- *Insatser kring god kvalitet*
- *Implementering av ny läroplan*